

CZ Naftové topidlo s odvodem spalin

30kW, 50kW poháněné motorovou naftou, lehkým topným olejem

Návod k použití se záručním listem

Platný pro exempláře
zakoupené po: 1.6.2014



1. Obsah

1. Obsah CZ	str. 2
2. Bezpečnost práce	str. 7
3. Určení zařízení	str. 8
4. Omezení použití	str. 8
5. Technická data	str. 9
6. Příprava k práci	str. 9
7. Zapojení do sítě	str. 10
8. Použití zařízení	str. 11
9. Běžné obslužné činnosti	str. 12
10. Skladování, přeprava, zásilka	str. 12
11. Samostatné odstranění závad	str. 12
12. Kompletace zařízení, závěrečné poznámky	str. 13
13. Informace pro uživatele o likvidaci elektrických a elektronických zařízení	str. 13
14. Návod k údržbě	str. 13
15. Přehled dílů k technickému výkresu „G“ a „H“	str. 14
16. Záruční list	str. 16

Prohlášení o shodě

Samostatný dokument

Během práce s elektrickým zařízením vždy dodržujte základní pravidla bezpečnosti práce za účelem eliminace výbuchu, požáru, zásahu elektrickým proudem nebo mechanického zranění.

Před zahájením provozu zařízení se důkladně seznámte s obsahem návodu k použití. Ponechte si návod k použití a prohlášení o shodě pro pozdější potřebu.

Přísné dodržování pokynů a doporučení obsažených v návodu k použití bude mít vliv na prodloužení životnosti Vašeho zařízení.

Prohlášení o shodě je dodáváno jako samostatný dokument k návodu k použití. Není-li prohlášení o shodě u zařízení, kontaktujte Dedra-Exim Sp. z o.o.

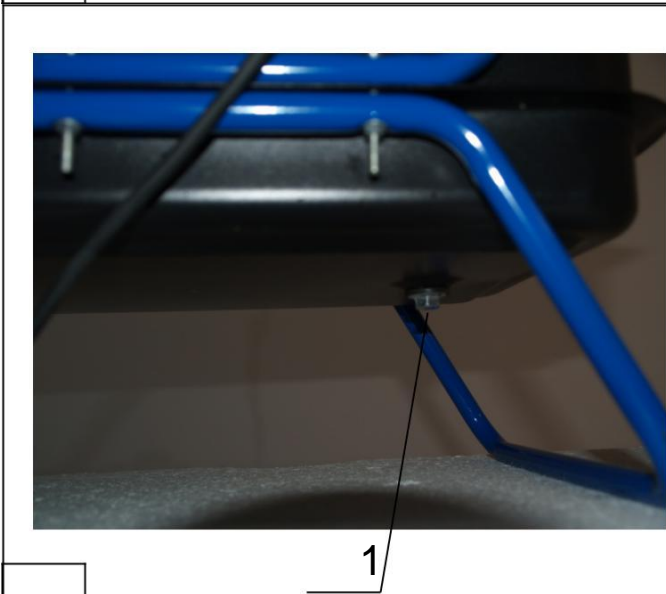
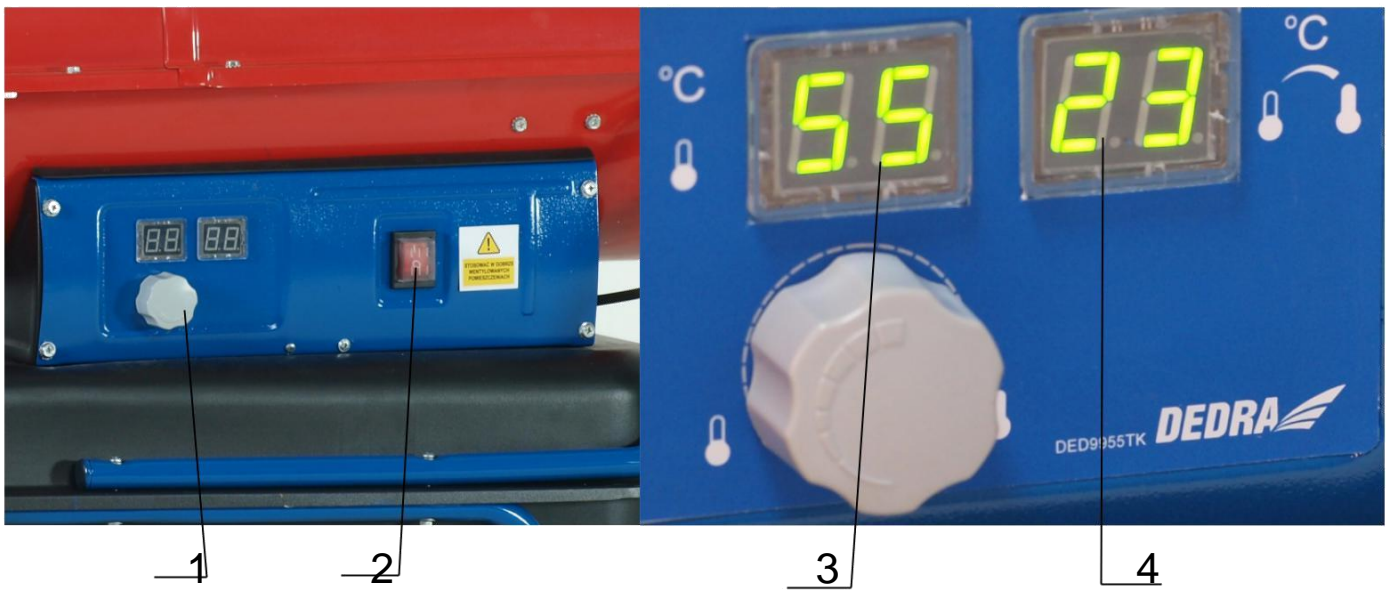
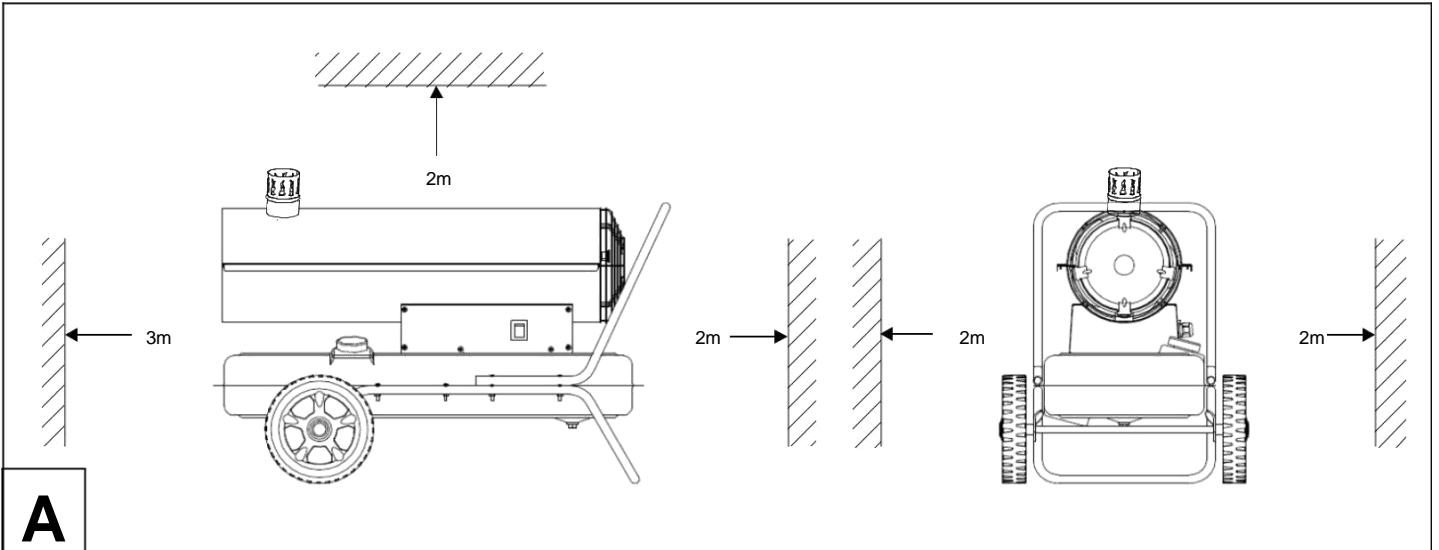
Kontakt:

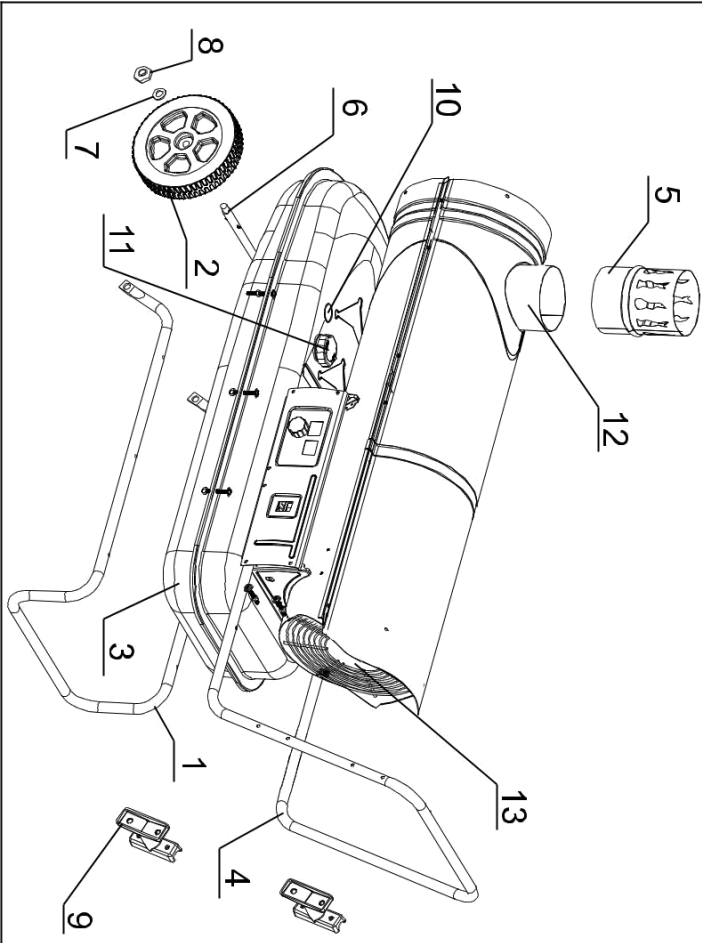
DEDRA - EXIM Sp. z o.o.
05-800 Pruszków ul. 3 Maja 8
Tel. (22) 73-83-777; fax (22) 73-83-779 E-mail info@dedra.com.pl
www.dedra.pl

Veškerá práva vyhrazena. Stávající dílo je chráněno autorským zákonem. Kopírování nebo šíření návodu k použití v částech nebo vcelku je bez souhlasu DEDRA EXIM zakázáno.

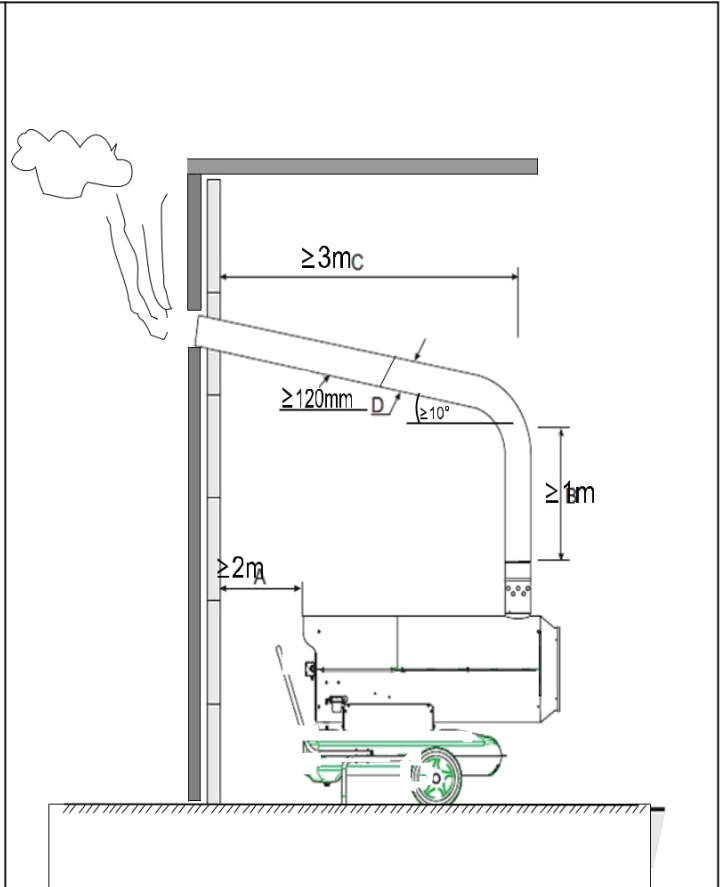
Dedra-Exim si vyhrazuje právo na zavádění konstrukčních, technických a kompletačních změn bez předchozího upozornění.



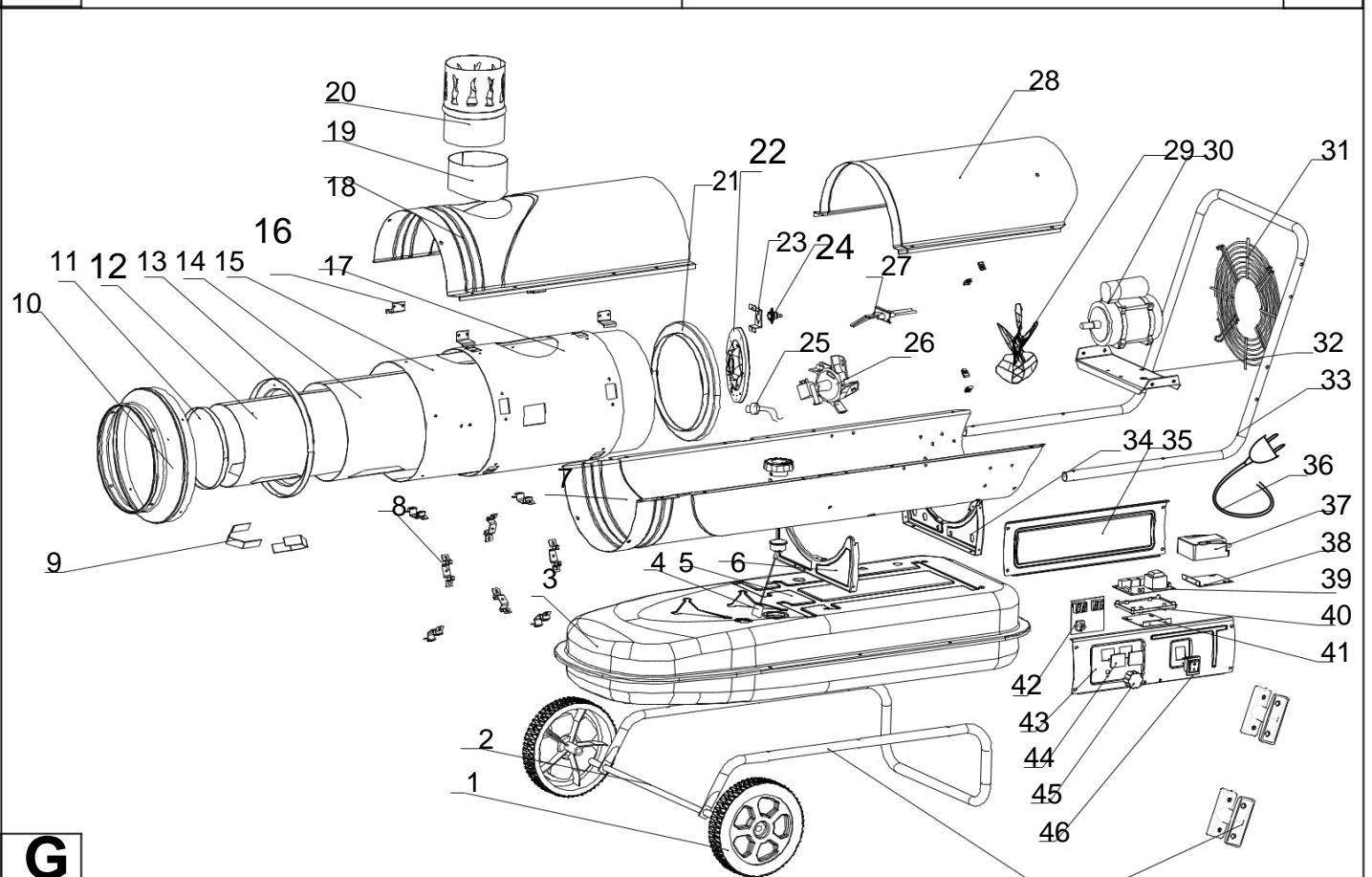




E



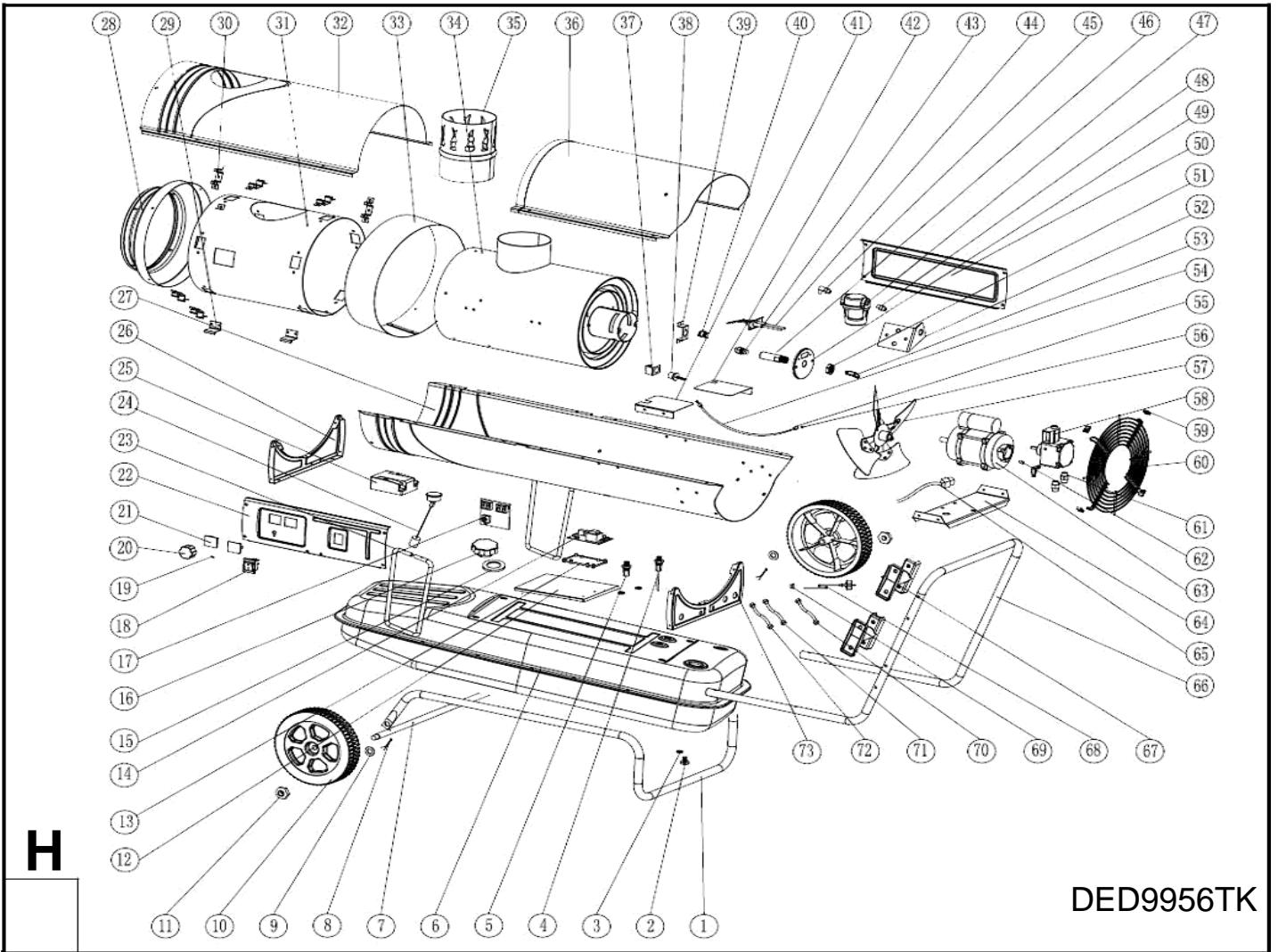
F



G

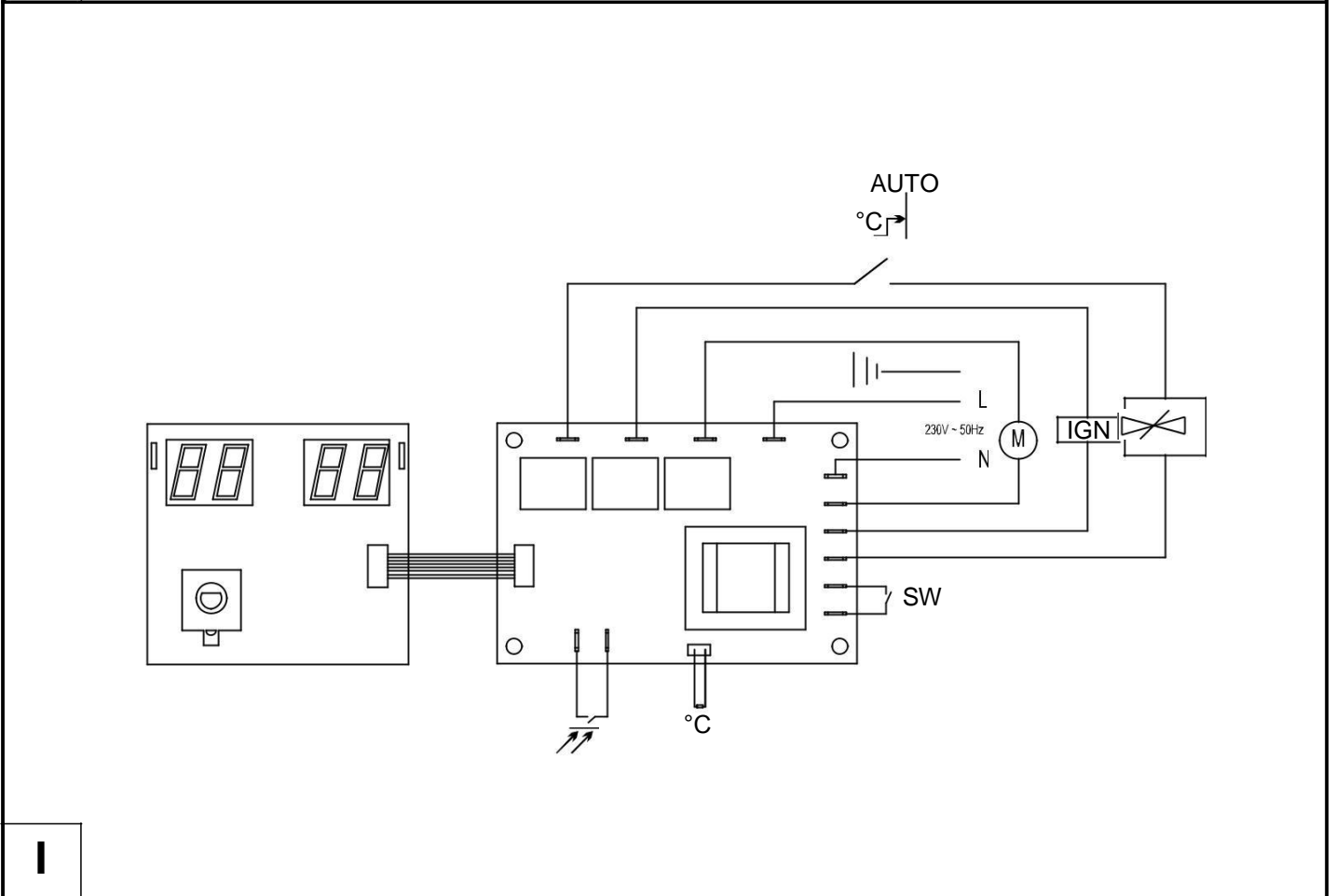
DED9955TK

47 48



H

DED9956TK



I

Popis použitých piktogramů



UPOZORNĚNÍ: Horký povrch



ZÁKAZ: Nezakrývat přívod ani odvod



NAŘÍZENÍ: Před použitím prostudovat návod k použití.



NAŘÍZENÍ: Chránit proti atmosférickým srážkám.



UPOZORNĚNÍ: Používat pouze v dobře větraných prostorech

Příkladový výrobní štítek

Logo firmy

Model

Pokyny a upozornění

Jmenovitý výkon

DEDRA

DED9955TK

Nagrzewnica olejowa

Portable forced air heater

~230 V 50 Hz 30 W

Wyrodkowano w Chinach dla:
Dedra-Evrim Sp. z o.o.
ul. 3 Maja 8, 05-800 Pruszków
tel. +48 22 738 37 77
fax. +48 22 738 37 79
www.dedra.eu made in P.R.C.

CE IP X4

ON

∞ [m³/h] 760

ON [L] 50

ON [kg/h] 2,5

kg 34,6

Rok produkce: XXXXX

Barcode

č. partie

Rok výroby

Název

Informace o výrobci

Parametry a pracovní podmínky

2. Bezpečnost práce

POZOR! Seznamte se důkladně s obsahem této kapitoly, omezíte tím maximálně

• možnost vzniku úrazu, nebo nehody způsobené nesprávnou obsluhou nebo neznalostí předpisů o bezpečnosti a hygieně práce.

Nesprávné použití olejového topidla může způsobit zranění, popáleniny, požár, výbuch, otravu oxidem uhelnatým, která může být smrtelná.

Obecné podmínky bezpečnosti a místa práce topidla.

- ž Udržujte pracovní místo v pořádku a čistotě. Nepořádek nebo ponechání hořlavých materiálů v blízkosti práce topidla může být příčinou vzniku požáru.
- ž Nepracujte se zařízením v blízkosti výbušných prostředků (lehce zápalných, plynů, prachu, atd.). Během práce zařízení vznikají jiskry a oheň, jež mohou být příčinou zahoření, což může vést ke vzniku požáru.
- ž Děti se nesmí zdržovat v blízkosti pracujícího zařízení. Zařízení musí být skladováno mimo dosah dětí. Přítomnost třetích osob může způsobit ztrátu kontroly nad zařízením.
- ž Je zakázáno přibližovat ruce nebo se dotýkat odvodu horkého vzduchu během práce topidla.
Může dojít k popáleninám.
- ž Během práce topidla je zakázáno pobývat přímo před odvodem horkého vzduchu.
Může dojít k popáleninám.
- ž Jako palivo je nutné používat výhradně naftu pro pohon topidel. Doporučovaným palivem je motorová nafta nebo lehký topný olej. Je zakázáno používat jiné palivo, než doporučené výrobcem. **Především je zakázáno používat těkavá paliva, jako benzín, rozpouštědla nebo alkohol.**

Elektrická bezpečnost

- ž Zástrčka musí být přizpůsobena napájecí zásuvce. Nepoužívejte kabely, u nichž byla zástrčka upravována. Nepoužívejte adaptéry zástrčky s ochranným uzemněním. Neupravené zástrčky a vhodné zásuvky snižují riziko vzniku nehody.
- ž Elektrická instalace, ke které je připojeno topidlo, musí splňovat požadavky ochrany proti úderu elektrickým proudem. Především musí být vybavena správně fungujícím ochranným uzemněním. V případě absence takové instalace je nutné před zapojením topidla svěřit její zhotovení oprávněnému elektrikáři.
- ž Zabraňte styku s neuzemněným povrchem, např.: lednička, radiátor, trubky. Úder proudem je větší, pokud je tělo uživatele uzemněno.
- ž Nevystavujte zařízení účinku deště a vlhkosti. Proniknutí vody do zařízení zvyšuje riziko úderu elektrickým proudem.
- ž Pečujte o napájecí kabel. Nikdy nepoužívejte kabel k přenášení zařízení, tažení nebo vytahování zástrčky ze zásuvky. Napájecí kabel chraňte před účinkem tepla, oleje, ostrých hran nebo pohyblivými částmi zařízení. **V případě zjištění poškození síťového kabelu je nutné jej neprodleně vyměnit. Tento úkon musí provést oprávněný elektrikář, a v záruční době výhradně autorizovaný servis DEDRA EXIM.**
- ž Při práci zařízení - je-li to nutné - používejte pouze odpovídající elektrické prodlužovací kabely. Použití odpovídajícího prodlužovacího kabelu, vybaveného zásuvkou a zástrčkou s ochranným uzemněním, snižuje riziko úderu elektrickým proudem. Používání prodlužovacích kabelů bez ochranného uzemnění je zakázáno.
- ž Pokud zařízení pracuje ve vlhkém prostředí, musí být napájecí síť vybavena pojistkami (RDC).

Bezpečnost osob

- ž Během práce topidla zachovejte ostražitost. **Nepoužívejte zařízení, pokud cítíte únavu, jste pod vlivem léků, alkoholu nebo jiných omamných látek.** Nepozornost nebo neodborné používání zařízení může být příčinou úrazu, popálenin kůže nebo vzniku požáru.
- ž Během práce zařízení vznikají spaliny, které jsou zdraví škodlivé. Při spalování nafty vznikají velmi škodlivé plyny, jako oxid uhličitý a oxid uhelnatý, oxid siřičitý atd. Nahromadění spalin v místnosti způsobí silnou otravu. **V souvislosti s tím je zakázáno provozovat zařízení v prostředí s nesprávně fungující ventilací nebo bez ventilace.** V případě vzniku příznaků otravy, jako bolest hlavy, nevolnost, zvracení, slabost je nutné neprodleně vypnout topidlo, rychle opustit prostor a vyhledat lékařskou pomoc. Prostory je nutné velmi důkladně

vyvětrat a následně zajistit kontrolu funkce ventilace kvalifikovaným a oprávněným kominíkem.

- ž Je zakázáno používat produkty v aerosolu (sprej) v místnosti, kde pracuje topidlo, může to způsobit výbuch nebo požár.
- ž Je zakázáno používat topidlo v místnostech, kde se vyskytuje silná prašnost, např. mouka, dřevěný prach, útržky papíru, atd. Takový prach vykazuje výbušné vlastnosti v případě nasátí do topidla, nebo také v kontaktu s otevřeným ohněm.
- ž Je zakázáno blokovat přívodní a odvodní otvory topidla.
- ž Nepoužívat zařízení při atmosférických srážkách a také za podmínek velmi vysoké vlhkosti.
- ž Je zakázáno plnit nádrž paliva během práce topidla. Za tímto účelem je nutné vypnout topidlo a vyjmout zástrčku ze zásuvky.

Bezpečnost při práci naftového topidla.

Místnosti, ve kterých pracuje topidlo, musí být vybaveny dobře fungující ventilací.

Otrava oxidem uhelnatým

Příznaky otravy: bolest hlavy, zvracení, nevolnost, slabost.

Při takových příznacích lze předpokládat, že je místnost špatně ventilována nebo zařízení špatně funguje.

Preventivní opatření: vypnout topidlo, dobře vyvětrat místnost, neprodleně opustit místnost a nadýchat se čerstvého vzduchu, **bezpodmínečně vyhledat lékařskou pomoc.** Zařízení odevzdat ke kontrole do autorizovaného servisu výrobce, zajistit kontrolu funkce ventilace kvalifikovaným a oprávněným kominíkem.

Je zakázáno používat jako palivo benzín, rozpouštědla, alkohol, a jiná těkavá paliva.

3. Určení zařízení

Naftová topidla modely DED9955TK a DED9956TK jsou zařízení určená k provozu výhradně v prostředí s dobře fungující ventilací. Slouží k ohřevu nebytových prostor, jako dílny, garáže, atd. Jsou určena k použití jako dodatečné zdroje tepla, nesmí být hlavním zdrojem tepla. **Zařízení používejte výhradně v prostředí s řádně fungující ventilací.**

4. Omezení použití

Naftová topidla mohou být používána pouze v souladu s níže uvedenými "**Přípustnými pracovními podmínkami**". Zařízení jsou určena k provozu výhradně v prostředí vybaveném dobře fungující ventilační instalací pro odtah spalin. Zařízení jsou určena výhradně k neprofesionálnímu použití. Svévolné změny v mechanické a elektrické stavbě, veškeré úpravy, obslužné činnosti nepopsané v návodu k použití budou považovány za protiprávní a způsobí okamžitou ztrátu záruky a prohlášení o shodě ztrácí svou platnost.

Používání zařízení v rozporu s určením nebo návodem k použití způsobí okamžitou ztrátu záruky.

V případě vzniku mechanického poškození, především deformace krytu, palivové nádrže, netěsností (úniky paliva) je zakázáno zařízení používat.

Je zakázáno používat topidla také v případě zjištění jakékoli anomálie v jejich funkci. V takovém případě je nutné bezpodmínečně zabezpečit zařízení a následně zajistit jeho opravu v autorizovaném servisu DEDRA-EXIM Sp. z o.o.

PŘÍPUSTNÉ PRACOVNÍ PODMÍNKY

**Zařízení používejte výhradně v prostředí s řádně fungující ventilací.
Zabraňte vlhkosti. Neponechávejte zapnuté zařízení bez dozoru!**

5. Technická data

Model	DED9955TK	DED9956TK
Elektrické napájení	230 V, ~50Hz, 350W	230 V, ~50Hz, 750W
Velikost trysky	0,8 mm	1 mm
Jmenovitý výkon	30 kW/105000 Btu/h	50 kW/175000 Btu/h
Druh paliva	Motorová nafta, lehký topný olej	
Objem nádrže	50 l	69 l
Vzduchový průtok	~760 m ³ /h	~2000 m ³ /h
Spotřeba paliva*	~2,5 kg/h	~4 kg/h
Hmotnost	34,6 kg	56,7 kg
Max. doba kontinuální práce	~17 hodin	~15 hodin
Rozměry (d / š / v)	1107x498x766 mm	1334x574x1030 mm

* Spotřeba paliva uvedená v návodu je přibližná, neboť úzce souvisí s kvalitou samotného paliva a pracovními podmínkami topidla.

6. Příprava k práci

1. Montáž prvků (výkr. E).

z Vyjměte topidlo z obalu. Zkontrolujte, zda balení obsahuje všechny prvky uvedené v kapitole Kompletace (bod 12, viz výkr. E)

z Osu kol (6) prostrčte přes otvory v rámu (1). Na konce osy nasadte kola (stranou s prohlubní směrem ven) a upevněte je podložkou (7) a matkou (8).

z Horní úchyt (4) a dolní rám s koly se připevňuje k palivové nádrži (3), která tvoří korpus topidla, pomocí montážního materiálu přiloženého k zařízení (delší šrouby přidržují současně horní úchyt a rám).

z Úchyty vedení (9) připevněte pomocí 4 šroubů, podložek a matek k přepravnímu úchytu (4).

2. Připojení trubky pro odvod spalin (odvodní trubka není přiložena k zařízení).

Topidla DED9955TK a DED9956TK mají možnost připojení trubky pro přímý odvod spalin. Trubku o průměru 120 mm, mající odpovídající technické a tepelné parametry, nasadte na komín (výkr. E, pol. 12). Pro topidla s namontovaným odvodem spalin jsou příslušné vzdálenosti a délky trubek uvedeny na výkr. G.

3. Plnění palivové nádrže.

Palivo nalijte do nádrže přes otvor pod zátkou nálevky paliva (výkr. E, pol. 11).

Kapacita nádrže je uvedena v technických údajích (bod 5). Současně lze pozorovat orientační hladinu paliva na ukazateli (výkr. D).

Jako palivo používejte výhradně motorovou naftu nebo lehký topný olej. V žádném případě nepoužívejte těkavá paliva, jako benzín nebo rozpouštědla. Je také zakázáno používat znečištěné palivo nebo odpadní motorový olej. V případě kontaktu paliva s pokožkou je nutné neprodleně umýt potřísněná místa vodou s mýdlem, opláchnout vodou.

Pokud došlo během plnění palivové nádrže k úniku paliva na nádrž, je nutné rozlité palivo vytřít před spuštěním zařízení. Je zakázáno spouštět topidlo, pokud se na něm, pod ním nebo vedle něj nachází rozlité palivo.



- Používejte výhradně palivo doporučené výrobcem.

- Před naplněním nádrže zkontrolujte, zda je zařízení odpojeno od napájecí sítě.

- Během plnění pozorujte všechny palivové hadičky a jejich spoje, zda nedochází k případným únikům. V případě zjištění úniku paliva je zakázáno zařízení používat. Zajistěte opravu ve specializovaném servisu.

- Nikdy neskladuje uvnitř budovy větší množství paliva, než jednorázovou zásobu.

- Veškeré nádoby s palivem se nesmí nacházet blíže než 8 m od topidla, výjimkou je integrální nádrž, jež je součástí zařízení.

- Místo skladování paliva musí být udržováno v souladu s platnými předpisy požární ochrany a bezpečnosti práce.

Princip funkce topidla.

Palivová sestava.

DED9955TK: Ventilátor tlačí vzduch přes vzduchový kanál. Vzduch je následně přiváděn do trysky na hlavici hořáku. Způsobí to současně nasátí paliva z nádrže a jeho přivedení do vstřiku, který tvoří rozptýlenou mlhu a podává ji do spalovací komory.

DED9956TK: Palivové čerpadlo, poháněné hřídelí motoru ventilátoru, nasává palivo z nádrže a následně jej tlačí pod vysokým tlakem do přesné trysky, která ve spalovací komoře rozptyluje palivo ve formě mlhy.

Vzduchový systém. Ventilátor nasává vzduch a následně jej podává do spalovací komory.

Systém zapalování. Elektrická cívka podává vysoké napětí na zapalovací elektrody. Přeskoky jisker na elektrodách zapalují podávanou směs vzduchu a paliva.

Systém kontroly plamene. V případě zhasnutí plamene tento systém způsobí zastavení práce palivového a vzduchového systému, dojde k zastavení práce topidla.

7. Zapojení do sítě

Topidlo je nutné připojit k napájecí síti pomocí připojovací zástrčky. Napětí napájecí sítě musí činit 230 V, přičemž instalace musí být vybavena správně fungujícím ochranným uzemněním. **Je zakázáno používat zařízení v případě, že napájecí síť není vybavena správně fungujícím ochranným uzemněním.** V případě absence napájecí sítě vybavené uzemněním je nutné zajistit její zhotovení u oprávněného elektrikáře.

V žádném případě nesmí být topidlo zapnuto s demontovaným krytem hořáku nebo ovládání. Zapalovací cívka vytváří život ohrožující vysoké napětí. Navíc mohou lopatky ventilátoru způsobit úraz. V případě nutnosti demontáže topidla je nutné bezpodmínečně odpojit zástrčku od elektrického napájení.

8. Použití zařízení

Zapnutí topidla (viz výkr. B)

Nalijte palivo do nádrže, zašroubujte zátku hrdla nádrže. V případě vylití paliva je nutné místo důkladně vyčistit suchým hadrem. Vylité palivo nikdy neponechávejte na topidle ani v jeho blízkosti, může dojít k požáru.

Tyto úkony provádějte s vytaženou zástrčkou ze zásuvky elektrické sítě.

Topidlo postavte na rovný a plochý povrch tak, aby proud horkého vzduchu nesměřoval přímo na hořlavé materiály nebo lidi. Především věnujte pozornost záclonám nebo jiným materiálům, které mohou zahořet pod vlivem horkého vzduchu. Musí být dodrženy minimální vzdálenosti od jiných předmětů, shodné s **výkresem A**, které činí: minimálně 3 m od čela odvodního otvoru horkého vzduchu, minimálně 2 m od přívodního otvoru vzduchu, minimálně 2 m od stropu místnosti (viz výkr. A). Zapojte topidlo do napájecí sítě.

Pro zapnutí zařízení je nutné nastavit přepínač na kontrolním panelu (výkr. B, pol. 2) do polohy „I“. O tom, že je zařízení zapnuté, informuje červeně svítící spínač a fungující displeje na kontrolním panelu (výkr. B, pol. 3 a 4).

Topidlo je vybaveno systémem automatické kontroly teploty. Ventilátor a hořák se spouští pouze tehdy, když teplota prostředí klesne pod hodnotu nastavenou uživatelem. O obou hodnotách informují displeje na kontrolním panelu.

Výkr. B, pol. 3 - Displej zobrazující požadovanou teplotu. Tuto hodnotu nastavuje uživatel pomocí voliče regulace pod displejem (výkr. B, pol. 1).

Výkr. B, pol. 4 - Displej zobrazující teplotu prostředí zjištěnou teploměrem zařízení. Zařízení bude fungovat do doby, dokud teplota prostředí nestoupne nad uživatelem nastavenou hodnotu. Topidlo se spustí automaticky, pokud teplota prostředí klesne pod hodnotu zadanou uživatelem.

Zařízení se spouští automaticky. Je zakázáno stát/sedět před topidlem a stavět před něj jakékoliv předměty, pokud není zcela jisté, že je zařízení vypnuto (výkr. B, pol. 2 - **přepnuté na „0“**).

Před spuštěním zkontrolujte, zda nedochází k žádným únikům paliva. Neúmyslně vylité palivo dobře vytřete. V případě zjištění úniků paliva, způsobeného např. netěsností nádrže nebo hadiček, je zakázáno topidlo používat. V takovém případě je nutné kontaktovat servis.

Je zakázáno zakrývat nebo blokovat přívodní a odvodní otvory topidla. Pro správnou práci zařízení je nutné zajistit volný průtok vzduchu.

Topidlo je vybaveno systémem ochrany, který způsobí vypnutí funkce v následujících případech:

ž Absence zahoření nebo zhasnutí. Topidlo má optoelektrický prvek, který kontroluje plamen ve spalovací komoře. Vypíná topidlo v případě zániku plamene na hořáku.

ž Zánik napájení elektrické sítě V takovém případě se topidlo vypne. Po návratu napájení nedojde k opětovnému zapálení. Pro spuštění je nutné přepnout vypínač (výkr. B, pol. 2) do polohy „0“ a poté znovu přepnout do polohy „I“.

Přehřátí zařízení. V případě nárůstu teploty uvnitř topidla, způsobeného např. neprůchodností odvodního otvoru, ochrana topidlo vypne.

Vypnutí topidla.

Topidlo má naprogramovaný režim chlazení, který po vypnutí udržuje práci ventilátoru po dobu ca 3,5 minuty.

Pro vypnutí topidla je nutné vypínač napájení přepnout do polohy „0“, viz výkr. B. Po vypnutí topidla vyčkat, až přestane pracovat ventilátor, který ochlazuje plášť. Následně odpojit napájecí kabel od síťové zásuvky. **Po vypnutí zařízení - před jeho ponecháním bez dozoru - je nutné zkontrolovat, zda plamen uvnitř zcela zhasl.**

9. Běžné obslužné činnosti



Všechny obslužné činnosti musí být prováděny se zařízením odpojeným od napájecí sítě. Zástrčka musí být vyjmuta ze zásuvky.

Čištění zařízení.

Zařízení musí být pravidelně čištěno a vysáváno, neboť prach může způsobit přehřívání topidla. Především je nutné čistit případné znečištění palivem, ke kterému snadno přilne prach. K čištění používejte měkký hadřík. Suché nečistoty mohou být odstraněny pomocí vysavače. Je zakázáno používat agresivní detergenty, chemické čisticí prostředky, rozpouštědla nebo jiné prostředky, které mohou poškodit povrch zařízení.

Vyprázdnění palivové nádrže-čištění, nejméně každých 200 hodin nebo 6 měsíců.

Podle používání topidla se v nádrži shromažďují nečistoty a vlhkost způsobující kondenzaci vody v palivové nádrži. Postavte topidlo koly na mírnou vyvýšeninu. Umístěte nádobu na vypouštěné palivo pod topidlo. Odšroubujte vypouštěcí zátku paliva, která se nachází na spodní straně nádrže (výkr. C, pol. 1). Po vypuštění paliva a vyčištění nádrže čistým palivem zašroubujte zpět vypouštěcí zátku.

Čištění vzduchového filtru.

Vzduchový filtr je vyroben z houbičky. V případě zjištění snížení výkonu topidla je nutné filtr vyčistit. Pro vyčištění vzduchového filtru je nutné vyjmout filtrační vložku vytažením houbičky z prohlubně (výkr. E, pol. 13). Umýt filtr pod tekoucí vodou, vyždímat a nechat vyschnout. Suchý filtr umístit zpět do prohlubně.

Čištění zapalovacích elektrod, každý 1 měsíc

10. Skladování, přeprava, zásilka.

Topidlo je nutné skladovat na suchém místě, mimo obytné místnosti. Místnost musí být bez prachu a výparů, které mohou vyvolat korozi kovových prvků. Neskladujte zařízení v místnostech, kde jsou skladovány potraviny.

Topidlo je vybaveno kolečky umožňujícími jeho přemísťování v oblasti ohříváných prostor.

V případě nutnosti zaslání topidla spediční firmou, např. do servisu za účelem provedení opravy, je nutné bezpodmínečně vyprázdnit palivovou nádrž. V souladu s platnými předpisy je zakázáno provádět přepravu kapalných paliv bez dodržení zvláštních podmínek bezpečnosti, upravených v samostatných předpisech.

11. Samostatné odstranění závad

PROBLÉM	MOŽNÁ PŘÍČINA	NAVRHOVANÉ ŘEŠENÍ
Motor pracuje, topidlo se nezapálí	Nedostatek paliva v nádrži Poškozená zapalovací cívka	Doplňte hladinu paliva Odevzdejte zařízení do servisu
Topidlo se nezapne	Nepřipojený síťový kabel Chybí napětí v napájecí síti Poškozený termostat Poškozený elektronický systém	Zapojte kabel do sítě Zkontrolujte, zda je přítomno napětí Odevzdejte zařízení do servisu Odevzdejte zařízení do servisu
Zařízení často zhasíná	Nedostatek paliva Poškozený termostat Poškozené palivové čerpadlo Neprůchodný přívod vzduchu	Doplňte hladinu paliva Odevzdejte zařízení do servisu Odevzdejte zařízení do servisu Vyčistěte přívod vzduchu
Zmenšený průtok vzduchu	Poškozený motor dmyhadla	Odevzdejte zařízení do servisu

12. Kompletace zařízení, závěrečné poznámky

1. Naftové topidlo DED9955TK - 1 ks, horní úchyt - 1 ks, dolní rám - 1 ks, podložka kola (10 mm) - 2 ks, matka kola (M10) - 2 ks, šroub 5x32 mm - 2 ks, šroub 5x52 mm, podložka (5 mm) - 12 ks, matka (M5) - 6 ks, kolo - 2 ks, osa kola - 1 ks,

Při objednávce náhradních dílů uveďte číslo dílu - viz specifikace dílů a výkres (F). Popište poškozenou část, uveďte přibližnou dobu nákupu zařízení.

V záruční době jsou opravy prováděny za podmínek uvedených v Záručním listu. Reklamovaný výrobek předejte k opravě v místě nákupu (prodejce je povinen převzít reklamovaný výrobek), nebo jej předejte **Centrálnímu servisu**

DEDRA-EXIM (kontaktní adresa na str. 2 Návodu k použití)

Přiložte záruční list. Bez tohoto dokumentu nebude oprava provažována za záruční. Přesně popište druh závady na zařízení.

Po záruční době provádí opravy Centrální servis. Poškozený výrobek zašlete do servisu (náklady na dopravu hradí uživatel).

13. Informace pro uživatele o likvidaci elektrických a elektronických zařízení (týká se domácností)

Prezentovaný symbol umístěný na výrobcích nebo k nim přiložené dokumentaci informuje, že odpadní elektrická a elektronická zařízení nelze likvidovat společně s komunálním odpadem. Správný postup v případě likvidace, zpětného využití nebo recyklace komponentů spočívá v předání zařízení do specializovaného odběrného bodu, kde bude přijato bezplatně. Informace o místech odběru odpadního zařízení poskytují místní úřady, např. na svých internetových stránkách. Správnou likvidací zařízení chráníme cenné zdroje a eliminujeme negativní vliv na zdraví a životní prostředí, které může být ohroženo nesprávným nakládáním s odpady. Nesprávná likvidace odpadů může být trestána uložením pokuty podle příslušných místních předpisů.



Uživatelé v zemích Evropské unie

V případě nutnosti likvidace elektrických a elektronických zařízení kontaktujte nejbližší prodejní místo nebo dodavatele, kteří Vám poskytnou doplňkové informace.

Likvidace odpadů mimo Evropskou unii

Tento symbol se týká pouze zemí Evropské unie. V případě potřeby likvidace tohoto výrobku se obraťte na místní úřady nebo prodejce za účelem získání informací o správném způsobu likvidace.

14. Návod k údržbě

POZOR!

Nikdy neprovádějte údržbu zařízení připojeného k napájecí síti, během práce, nebo pokud je horké. Může to způsobit závažná zranění nebo úder elektrickým proudem. Před zahájením údržby je nutné topidlo vypnout, vytáhnout zástrčku ze zásuvky a nechat jej zcela vychladnout.

Rozsah údržby a obsluhy:

- Palivová nádrž.

Je nutné pravidelně - každých přibližně 150 ... 200 pracovních hodin, nebo v případě zjištění zhoršení pracovních parametrů - vyčistit palivovou nádrž od nečistot, které jsou v ní shromážděny. Mohou to být drobné mechanické nečistoty a zkondenzovaná vlhkost v podobě malého množství vody. Pro vyčištění nádrže je nutné vyprázdnit palivovou nádrž odšroubováním vypouštěcí zátky (viz výkr. C, pol. 1) a následně vypláchnout nádrž malým množstvím čerstvého paliva (topného oleje)

- Vzduchový filtr.

Vyčistit v souladu s bodem 9. Kapitoly Běžné obslužné činnosti po zjištění zhoršení pracovních parametrů topidla.

- Čištění krytu topidla od prachu a zbytků paliva.

Je nutné provést po každém doplňování paliva do nádrže. Zařízení znečištěné zbytky paliva vytváří nebezpečí vzniku požáru. K čištění používejte měkký suchý hadřík, kterým setřete z povrchu topidla nečistoty.



Aby nedošlo k přehřátí, nezakrývejte odvod horkého vzduchu!

Zařízení nemohou obsluhovat osoby (včetně dětí), které mají fyzické nebo psychické omezení nebo nemají zkušenosti a znalosti v práci se zařízením.

POZOR - některé části tohoto zařízení mohou být velmi horké a způsobit popáleniny. Zvláštní pozornost si vyžaduje situace, kdy jsou během provozu zařízení přítomny děti a nepovolané osoby.

15. Přehled dílů k technickým výkresům

DED9955TK výkr. G

1	Kolo	25	Optické čidlo
2	Osa kol	26	Hlavice hořáku
3	Palivová nádrž	27	Koncovka zapalovače
4	Ukazatel hladiny paliva	28	Zadní horní kryt
5	Zátka nálevky paliva	29	Ventilátor
6	Přední rameno	30	Elektromotor
7	Dolní kryt	31	Zadní plastový kryt
8	Vnitřní rameno	32	Upevnění motoru ventilátoru
9	Kouřovod	33	Převravní úchyt
10	Vzduchový deflektor	34	Zadní rameno
11	Přední kryt spalovací komory	35	Boční rameno
12	Spalovací komora	36	Napájecí kabel se zástrčkou
13	Přední kryt	37	Zážehový transformátor
14	Vnitřní buben	38	Upevnění transformátoru zapalovače
15	Vnější buben	39	Napájecí deska
16	Upevnění filtru tepla	40	Deska s elektronikou
17	Filtr tepla	41	Upevnění elektronické desky
18	Přední horní kryt	42	Deska elektroniky s displejem
19	Podstava komínu	43	Kontrolní panel
20	Komín	44	Kryt displeje
21	Zadní kryt	45	Volič
22	Deska hořáku	46	Spínač
23	Upevnění termočláneku	47	Nosný rám
24	Termočlánek	48	Úchyt kabelu

DED9956TK výkr. H

1	Rám podvozku	38	Optoelektrické čidlo
2	Vypouštěcí zátka	39	Upevnění tepelného vypínače
3	Těsnění vypouštěcí zátky	40	Tepelné čidlo (proti přehřátí)
4	Vstupní palivový filtr	41	Levé ochranné křídlo
5	Spínač	42	Pravé ochranné křídlo
6	Palivová nádrž	43	Koncovka palivové trysky
7	Osa kol	44	Zážehové elektrody
8	Závlačka	45	Koleno vedení paliva
9	Podložka	46	Podstava koncovky trysky
10	Kolo	47	Palivový filtr
11	Šroub	48	Spojka palivového vedení
12	Podstavec pro zapalovací cívku	49	Rameno trysky
13	Podstavce desky PCB	50	Pravý plášť
14	Deska PCB	51	Matka M16
15	Těsnění zátky nálevky paliva	52	Rameno filtru
16	Zátka nálevky paliva	53	Měděná spojka
17	Deska PCB displejů LCD	54	Měděná trubička
18	Spínač	55	Matice upevnění měděné trubičky
19	Enkodér regulace termostatu	56	Podložka
20	Hlava enkodéru	57	Ventilátor
21	Kryt LCD displeje	58	Ozubené čerpadlo s elektroventilem
22	Plášť s kontrolním panelem	59	Podložka pod šroub
23	Rameno	60	Krycí síťka
24	Ukazatel hladiny paliva	61	Konektor čerpadla
25	Zapalovací cívka	62	Objímka osy palivového čerpadla
26	Přední rameno	63	Elektromotor
27	Dolní kryt	64	Rameno elektrického motoru
28	Koncovka vývodu	65	Konektor elektroventilu
29	Rameno izolátoru spalovací komory	66	Úchyt
30	Upevnění izolátoru spalovací komory	67	Úchyt pro navinutí kabelu
31	Izolátor spalovací komory	68	Napájecí kabel
32	Přední část horního krytu	69	Blokace
33	Spojovací prstenec	70	Palivové vedení 300
34	Spalovací komora s tepelným výměníkem	71	Palivové vedení 350
35	Ozdobná koncovka vývodu spalin	72	Palivové vedení 400
36	Zadní část horního krytu	73	Zadní rameno
37	Upevnění optoelektrického čidla		

DEDRA EXIM Sp z o.o.
05-800 Pruszków ul. 3 Maja 8
tel: (+48 / 22) 73-83-777
fax: (+48 / 22) 73-83-779
http: //www.dedra.pl
e-mail: info@dedra.pl

ZÁRUČNÍ LIST

Razítko prodejce:	Katalogové číslo:
	Název:

Datum a podpis.....	Sériové číslo:

Záruka na prodané zboží nevyklučuje, neomezuje ani nepozastavuje práva kupujícího vyplývající z rozporu zboží s kupní smlouvou.

ZÁRUČNÍ PODMÍNKY

1. Garantujeme řádnou funkci výrobku v souladu s technicko-užitkovými podmínkami popsanými v návodu k použití. Poskytujeme záruku na dobu 24 měsíců od data nákupu obsaženého ve stávajícím dokumentu. Záruka je platná na celém území České republiky. Reklamacce musí být nahlášena písemně v době trvání záruční doby.
2. Povinnosti ručitele plní prodejní místo.
3. Stávající záruka se vztahuje na závady způsobené vadnými materiály, nesprávnou montáží, chybným provedením.
4. Závady zjištěné v záruční době budou odstraněny firmou DEDRA EXIM ve lhůtě sjednané mezi stranami.
5. Výrobek musí být dodán do prodejního místa. Podmínkou řešení reklamacce je předložení:
 - řádně vyplněného Záručního listu,
 - dokladu o nákupu (případně jeho kopie) s datem prodeje jako v Záručním listu,
6. Záruka se nevztahuje na závady vzniklé v důsledku:
 - používání v rozporu s určením a pokyny obsaženými v návodu k použití,
 - používání „hobby“ zařízení pro profesionální účely,
 - přetížení zařízení, které způsobí poškození motoru nebo prvků mechanického převodu,
 - provádění oprav neoprávněnými osobami,
 - provádění úprav konstrukce,
 - mechanického, fyzického, chemického poškození způsobeného silou nebo vnějšími faktory,
 - poškození v důsledku: montáže nevhodných částí nebo příslušenství, použití nesprávných maziv, olejů, konzervačních prostředků.
7. Záruka se nevztahuje na díly podléhající běžnému opotřebení během provozu: tepelné pojistky, elektrografitové kartáče, klínové řemeny, nástrojové úchyty, pracovní koncovky elektrických nástrojů (kotoučové pily, vrtáky, frézy, atd.).
8. Výrobní štítek zařízení musí být čitelný. Reklamovaný exemplář je nutné důkladně zajistit proti poškození při přepravě. Pokud je to možné, dodat v originálním obalu.

Prohlášení kupujícího

Seznámil jsem se s podmínkami záruky, což potvrzuji vlastnoručním podpisem:

datum a místo

podpis kupující

DEDRA EXIM Sp. z o.o.
05-800 Pruszków ul. 3 Maja 8
tel: (+48 / 22) 73-83-777
fax: (+48 / 22) 73-83-779
http: //www.dedra.pl
e-mail: info@dedra.pl

DE

ZÁZNAMY O PROVEDENÝCH OPRAVÁCH

Datum nahlášení k opravě	Datum provedení opravy	Rozsah opravy, popis úkonů	Podpis opraváře