

Instrukcja ważna dla urządzeń wyprodukowanych po: / Návod pro zařízení vyrobená po: / Návod pre obsluhu zariadení vyrobených po: / Instrucția – ținutina, kurie buvo pagaminti nuo: / Lietošanas instrukcija ierīcēm izgatavotiem pēc: / Útmutató a után gyártott készülékekhez: / Manualul de utilizare pentru aparate fabricate după: / Bedienungsanleitung für Geräte, hergestellt wurden die nach dem: **01.06.2021**

PL Akumulatorowe urządzenie do czyszczenia kostki brukowej
Instrukcja obsługi z kartą gwarancyjną

CZ Akumulátorové zařízení pro čištění dlažby
Návod k obsluze se záručním listem

SK Akumulátorové zariadenie na čistenie zámkovej dlažby
Užívateľská príručka so záručným listom

LT Trinkelių valymo akumuliatorinis prietaisus
Naudojimo instrukcija su Garantiniu lapu

LV Ar akumulatora darbināma bruģa tīrīšanas ierīce
Lietošanas instrukcija ar garantijas talonu

HU Akkumulátoros térékő tisztító készülék
Használati Utasítás Garanciajeggyel

RO Mașină cu acumulator pentru curățat pavaj
Instrucțiunile de utilizare și certificatul de garanție

DE Akku-Reinigungsgerät für Pflastersteine
Bedienungsanleitung mit Garantiekarte



PL Wszelkie prawa zastrzeżone. Niniejsze opracowanie jest chronione prawem autorskim. Kopiowanie lub rozpowszechnianie Instrukcji Obsługi we fragmentach albo w całości bez zgody Dedra Exim zabronione. Dedra Exim zastrzega sobie prawo do wprowadzania zmian konstrukcyjno-technicznych oraz kompletacyjnych bez uprzedniego powiadomienia. Zmiany te nie mogą stanowić podstawy do reklamowania produktu. Instrukcja obsługi dostępna na stronie www.dedra.pl

CZ Všechna práva vyhrazena. Toto zpracování je chráněno autorským právem. Kopírování nebo šíření Návodu k obsluze v částech nebo vcelku bez souhlasu společnosti Dedra Exim je zakázáno. Dedra Exim si vyhrazuje právo zavádět konstrukční a technické a komplementační změny bez dřívějšího oznámení. Tyto změny nemohou být základem pro reklamování výrobku. Návod k obsluze dostupný na stránkách www.dedra.pl

SK Všetky práva vyhradené. Tieto materiály sú chránené autorskými právami. Kopírovanie prípadne šírenie častí, prípadne celého návodu na obsluhu je bez súhlasu spoločnosti Dedra Exim zakázané. Dedra Exim si vyhradzuje právo na vykonávanie konštrukčno-technických zmien, a zmien doplnkového príslušenstva, bez predchádzajúceho upozornenia. Tieto zmeny nemôžu byť dôvodom na reklamáciu výrobku. Užívateľská príručka je dostupná na webovej stránke www.dedra.pl

LT Visos teisės saugomos. Šis kūrinys yra saugomas autorių teisių įstatymų. Eksploatavimo instrukcijos arba jos fragmentų kopijavimas ir platinimas be „Dedra Exim“ sutikimo draudžiamas. „Dedra Exim“ pasilieka sau teisę įvesti konstrukcijos, techninius arba komplektacijos pokyčius be išankstinio įspėjimo. Šie pokyčiai negali būti skundo dėl produkto pagrindu. Naudojimo instrukcija yra prieinama svetainėje: www.dedra.pl

LV Visas tiesības pasargātas. Šis izdevums ir sargāts ar autortiesību. Lietošanas Instrukcijas kopēšana vai izplatīšana pilnīgi vai fragmentos bez Dedra Exim firmas piekrišanas ir aizliegta. Firma Dedra Exim atstāj sev tiesību veikt konstrukcijas-tehnikas izmaiņu, kā arī komplektācijas izmaiņu bez iepriekšēja paziņojuma. Šīs izmaiņas nevar būt pamatu produkta reklamēšanai. Lietošanas instrukcija pieejama mājaslapā www.dedra.pl

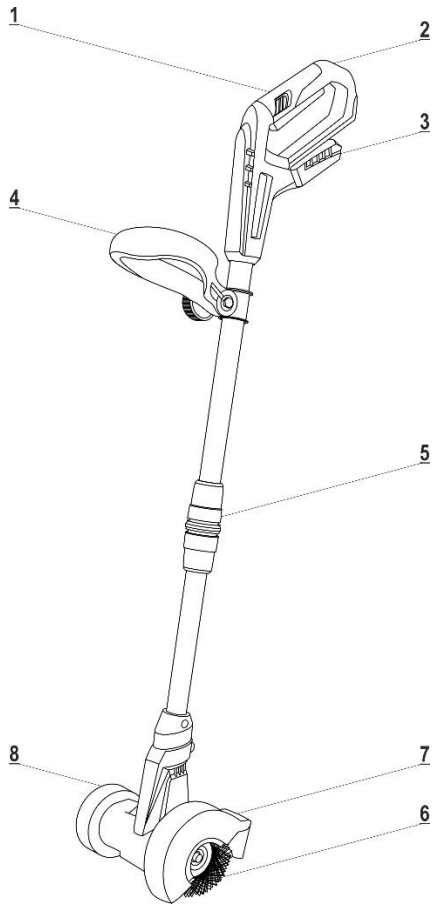
HU Minden jog fenntartva. A jelen kiadvány szerzői jogokkal védve. A Használati Utasítás másolása vagy terjesztése egészében vagy részleteiben a Dedra Exim írásos engedélye nélkül tilos. A Dedra Exim fenntartja magának a szerkezeti-műszaki, valamint komplettálási változtatások előzetes bejelentés nélkülűl bevezetésének jogát. Ezek a változások nem szolgálhatnak alappál a termék reklamációjának. A használati utasítás a weboldalon elérhető www.dedra.pl.

RO Toate drepturile rezervate. Această redactare este protejată prin legea dreptului de autor. Este interzisă copierea, reproducerea în orice fel sau multiplicarea și distribuirea parțială sau în totalitate a Manualului de utilizare fără permisiunea firmei Dedra Exim. Firma Dedra Exim își rezervă dreptul de a face modificări tehnice și constructive sau de completare a dispozitivului fără o notificare prealabilă. Aceste modificări nu pot constitui temel pentru reclamarea produsului. Instrucțiunea de deservire accesibilă pe pagina www.dedra.pl

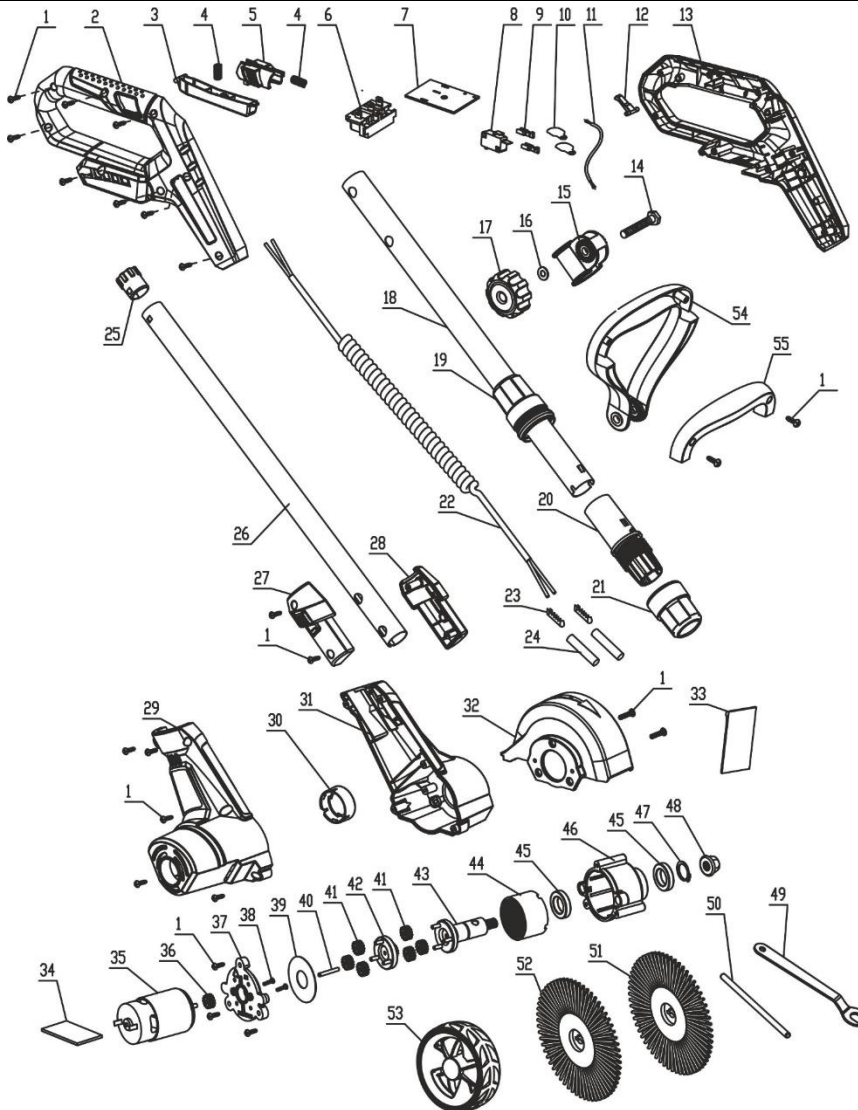
DE Alle Rechte vorbehalten. Die vorliegende Bedienungsanleitung wird durch das Urheberrecht geschützt. Kein Teil dieser Bedienungsanleitung darf ohne schriftliche Einwilligung von Dedra Exim vervielfältigt oder verbreitet werden. Dedra Exim behält sich das Recht vor, Konstruktions- und technische Änderungen sowie Änderungen in der Zusammensetzung vorzunehmen, ohne vorher darüber zu informieren. Diese Änderungen können kein Grund zur Reklamation des Produkts bilden. Die Bedienungsanleitung ist auf der Internetseite www.dedra.pl zugänglich.

Kontakt
Kontaktai / Kontakts / Elérhetőség / Contact / Contacto / Contact / Contact / Kontakt
Dedra Exim Sp. z o.o., ul. 3 Maja 8, 05-800 Pruszków
Tel. +48 22 73 83 777 wew. 129, 165, fax +48 22 73 83 779
serwis@dedra.com.pl www.dedra.pl





A



B

Opis Piktogramów/ Popis Piktogramů/ Opis Piktogramov/ Piktogramų Aprašymas/ Piktogrammu Apraksts/ Piktogramok Magyarázata/ Descrierea Pictogramelor/ Verwendete Piktogramme



Nakaz: przeczytaj instrukcję obsługi / Příkaz: přečtěte návod k obsluze / Příkaz: oboznámte sa s užívateľskou príručkou / Privaloma: perskaitykite aptarnavimo instrukciją / Norādījums: rūpīgi iepazīstieties ar lietotāja rokasgrāmatā sniegto informāciju / Utasítás: olvassa el az útmutatót / Obligatoriū: citiți manualul de utilizare / Gebot: die Bedienungsanleitung lesen.



Nakaz: stosować okulary ochronne/ Příkaz: používejte ochranné brýle / Příkaz: používajte ochranné okuliare / Privaloma: naudoti apsauginius akinius / Norādījums: nēsāiet aizsargacenes / Utasítás: viseljen védőszemüveget / Obligatoriū: fosoliti ochelari de protecție / Gebot: Schutzbrille tragen.



Informacja: niebezpieczeństwo odrzutu / Informace: nebezpečí zpětného rázu / Informácie: nebezpečenstvo od rázu / Informacija: grįžimo pavojus / Informácia: atgriešanās briesmas / Információ: visszahúzóadás veszélye / Informație: pericol de recul / Information: Rückstoßgefahr



Informacja: zachowaj odstęp od operatora / Informace: Minimální vzdálenost outsider od operatora / Informácie: minimalná vzdialenosť outsidera od operatora / Informacija: minimalus pašalinio atstumo nuo operatoriaus atstumas / Informácia: minimālais attālums no aussaidera no operatora / Információ: a kivülálló minimális távolsága az üzemeltetőtől / Informații: distanța minimă a unui abonat de la operator / Information: Mindestabstand eines Außenseiters vom Bediener



Zakaz: nie wystawiać na działanie opadów atmosferycznych / Zákaz: Nevystavujte atmosférickým srážením / Zákaz: nevystavujte atmosférickým zrážkam / Draudimas: nelaikykite atmosferos kritulių / Aizliegums: nepakļaujiet atmosfēras nokrišņiem / Tilalom: ne tegye ki a léggöri csapadékna / Interzicere: nu expuneți la precipitații atmosferice / Verbot: Setzen Sie das Gerät keinen atmosphärischen Niederschlägen aus



Odlączyć zasilanie przed dokonywaniem czynności obsługowych / Před servisem odpojte napájení / Pred servisom odpojte napájanie / Prieš atlikdami techninę priežiūrą, atjunkite maitinimą / Pirms apkopes atvienojiet strāvu / Szervizelés előtt húzza ki a tápellátást / Deconectați alimentarea înainte de întreținere / Vor Wartungsarbeiten die Stromversorgung trennen



Uwaga: wirujące ostrza / Varování: rotující nože / Výstraha: rotující nože / Įspėjimas: besisukantys peiliukai / Brīdinājums: rotējoši asmeņi / Figyelem: forgó pengék / Avertizare: lame rotative / Warnung: rotierende Klingen



Zakaz: nie wystawiać na działanie opadów atmosferycznych / Zákaz: Nevystavujte atmosférickým srážením / Zákaz: nevystavujte atmosférickým zrážkam / Draudimas: nelaikykite atmosferos kritulių / Aizliegums: nepakļaujiet atmosfēras nokrišņiem / Tilalom: ne tegye ki a léggöri csapadékna / Interzicere: nu expuneți la precipitații atmosferice / Verbot: Setzen Sie das Gerät keinen atmosphärischen Niederschlägen aus

PL Spis treści

1. Zdjęcia i rysunki
2. Opis urządzenia
3. Przeznaczenie urządzenia
4. Ograniczenia użycia
5. Dane techniczne
6. Przygotowanie do pracy
7. Włączanie urządzenia
8. Użytkowanie urządzenia
9. Bieżące czynności obsługowe
10. Części zamienne i akcesoria
11. Samodzielne usuwanie usterek
12. Kompletacja urządzenia
13. Wykaz części do rysunku złożeniowego
14. Informacja dla użytkowników o pozbywaniu się urządzeń elektrycznych i elektronicznych
15. Karta gwarancyjna

Ogólne warunki bezpieczeństwa zostały dołączone jako oddzielna broszura.

Deklaracja zgodności dołączona jest do urządzenia jako oddzielny dokument. W przypadku braku deklaracji zgodności prosimy o kontakt z Serwisem Dedra-Exim Sp. z o.o.

OSTRZEŻENIE. Przeczytać wszystkie ostrzeżenia oznaczone symbolem wykrzyknika i wszystkie instrukcje.

Nieprzestrzeganie podanych niżej ostrzeżeń i wskazówek dotyczących bezpieczeństwa może być przyczyną porażenia prądem elektrycznym, pożaru lub poważnych obrażeń. Należy zachować wszystkie ostrzeżenia i instrukcje do przyszłego użytku.

UWAGA Urządzenie z linii SAS+ALL zostało zaprojektowane do pracy tylko z ładowarkami i akumulatorami linii SAS+ALL.

Akumulator Li-Ion i ładowarka nie stanowią wyposażenia zakupionego urządzenia i należy nabyć je oddzielnie. Stosowanie akumulatorów i ładowarek innych niż dedykowanych do urządzenia jest zabronione.

2. Opis urządzenia

1. Rękojeść główna 2. Włącznik 3. Gniazdo akumulatora 4. Rękojeść pomocnicza 5. Regulacja długości ramienia 6. Szczotka czyszcząca 7. Osłona szczotki 8. Koło

3. Przeznaczenie urządzenia

Urządzenie przeznaczone do usuwania chwastów, mchu i innych zanieczyszczeń ze szczełin chodników, tarasów, kostki brukowej itp.

Dopuszcza się wykorzystanie urządzenia w pracach remontowo-budowlanych, warsztatach naprawczych, w pracach amatorskich przy równoczesnym przestrzeganiu warunków użytkowania i dopuszczalnych warunków pracy, zawartych w instrukcji obsługi.

4. Ograniczenia użycia

UWAGA Urządzenie może być użytkowane tylko zgodnie z zamieszczonymi poniżej "Dopuszczalnymi warunkami pracy".

Nie montować szczotek na urządzeniach, których maksymalna prędkość przekracza dopuszczalną maksymalną prędkość szczotki.

Nie używać uszkodzonych szczotek.

Rdza bądź ślady innych chemicznych bądź mechanicznych zmian, stwierdzone na szczotkach, mogą powodować przedwczesne zniszczenie szczotki.

Szczotki powinny być przechowywane na stojakach, pojemnikach bądź pudełkach, które zapewniają ochronę przed:

- wysoką wilgotnością, wysoką temperaturą, wodą lub innymi cieczami, które mogą powodować uszkodzenie szczotek,
- obecnością kwasów lub oparów kwasów, co może spowodować pogorszenie się właściwości szczotek
- niską temperaturą, która może spowodować skraplanie się pary wodnej na szczotkach przy przeniesieniu ich do temperatury pokojowej.
- odkształceniem się elementów szczotek.

UWAGA Samowolne zmiany w budowie mechanicznej i elektrycznej, wszelkie modyfikacje, czynności obsługowe nieopisane w Instrukcji

Obsługi będą traktowane za bezprawne i powodują natychmiastową utratę Praw Gwarancyjnych, a deklaracja zgodności straci swoją ważność. Użytkowanie elektronarzędzia niezgodne z przeznaczeniem lub Instrukcją Obsługi spowoduje natychmiastową utratę Praw Gwarancyjnych.

Dopuszczalne warunki pracy

Stosować na zewnątrz pomieszczeń. Stosować tylko akumulatory SAS+ALL.

5. Dane techniczne

Model urządzenia	DED7098
Napięcie pracy [V]	18 d.c.
Stopień ochrony przed dostępem bezpośrednim	IPX0
Prędkość obrotowa [min ⁻¹]	1200

Średnica szczotki [mm]	100
Długość ramienia min/max [mm]	920/1200
Poziom drgań mierzony na rękojeści $a_{h,10}$ [m/s^2]	<2,5
Niepewność pomiaru K [m/s^2]	1,5
Emisja hałasu:	
Poziom ciśnienia dźwięku L_{pA} [dB(A)]	57
Poziom mocy dźwięku L_{WA} [dB(A)]	77
Niepewność pomiarowa K_{pA} , K_{WA} [dB(A)]	3
Gwarantowany poziom mocy akustycznej [dB(A)]	96
Masa [kg]	2

Informacja na temat drgań i hałasu.

Wartość łączona drgań a_h oraz niepewność pomiaru określono zgodnie z normą EN ISO 1083-2 i podano w tabeli

Emisja hałasu została określona zgodnie z EN ISO 1083-2, wartości podano powyżej w tabeli.

UWAGA Hałas może spowodować uszkodzenie słuchu, podczas pracy zawsze należy używać środków ochrony słuchu!

Deklarowana wartość emisji drgań została zmierzona zgodnie ze standardową metodą badania i może być wykorzystana do porównania jednego urządzenia z drugim. Podany powyżej poziom emisji drgań może być również wykorzystywany do wstępnej oceny narażenia na drgania.

Poziom drgań podczas rzeczywistego użytkowania elektronarzędzia może się różnić od zadeklarowanych wartości w zależności od sposobu użycia narzędzi roboczych, w szczególności od rodzaju obrabianego przedmiotu oraz od konieczności określenia środków mających na celu ochronę operatora. Aby dokładnie oszacować narażenia w rzeczywistych warunkach użytkowania, należy wziąć pod uwagę wszystkie części cyklu operacyjnego, obejmujące także okresy, gdy urządzenie jest wyłączone lub gdy jest ono włączone, ale nie jest używane do pracy.

6. Przygotowanie do pracy

UWAGA Urządzenie stanowi część linii SAS+ALL, dlatego, aby z niego skorzystać, należy skompletować zestaw, składający się z urządzenia, akumulatora i ładowarki. Stosowanie innych akumulatorów i ładowarek jest zabronione.

Montaż elementu roboczego

Należy wsunąć element roboczy na aż do zatrzaśnięcia blokady. Podczas montażurzędów powinien znajdować się wewnątrz obudowy elementu roboczego

Demontaż elementu roboczego

Należy jednocześnie wcisnąć oba przyciski znajdujące się po obu stronach blokady, następnie wysunąć element roboczy z ramienia urządzenia.

7. Włączanie urządzenia

Urządzenie zasilane jest z akumulatora o napięciu 18V. Naładowany akumulator wsuwamy w prowadnicę w rękojeści aż zadziała zatrzaśnięcie uchwyty. Urządzenie jest gotowe do pracy.

Aby włączyć urządzenie w pierwszej kolejności należy przesunąć blokadę włącznika, a następnie nacisnąć na włącznik.

8. Użytkowanie urządzenia

Montaż / wymiana szczotki

Szczotkę należy nałożyć na wrzeciono upewniając się, że szczotka dobrze osiadła na wrzecionie. Za pomocą dołączonego klina zablokować wrzeciono urządzenia, następnie przytrzymując klin dokręcić nakrętkę na wrzeciono za pomocą dołączonego klucza.

Regulacja długości ramienia

Aby zmienić długość ramienia należy odkręcić blokadę teleskopu w pozycję „open”, ustawić ramię na wybraną długość, zakręcić blokadę w pozycję „close”.

9. Bieżące czynności obsługowe

Regularnie oczyszczać całe urządzenie, szczególną uwagę poświęcając na oczyszczenie otworów wentylacyjnych.

Unikać ładowania akumulatora bezpośrednio po intensywnym użytkowaniu. Ze względu na zjawisko rozładowywania nie należy przechowywać akumulatora kompletnie rozładowanego, ponieważ może się wtedy rozładować poniżej poziomu krytycznego i ulec trwałemu uszkodzeniu.

Akumulator nieużywany należy przechowywać więc częściowo naładowany (do ok. 40%). Doładowywać akumulator zanim się całkowicie rozładuje. Baterie przechowywać w temperaturach 10-30°C. Przechowywany w niskich temperaturach szybciej traci pojemność.

Ładowanie akumulatora opisane jest w instrukcji do akumulatora i ładowarki z linii SAS+ALL.

UWAGA Miejsce przechowywania urządzenia powinno być niedostępne dla dzieci.

W razie konieczności wysyłki urządzenia do serwisu celem dokonania naprawy, należy zabezpieczyć ją przed przypadkowym uszkodzeniem mechanicznym oraz wysunąć baterie z gniazda ładowarki

Sposób demontażu akumulatora

Należy wcisnąć przycisk na akumulatorze zwalniający zatrzaśnięcie uchwyty, następnie wysunąć akumulator z urządzenia.

Konserwacja urządzenia

Konserwacja obejmuje czynności obsługowe urządzenia wraz z osprzętem tj. akumulatorem i ładowarką.

UWAGA Nigdy nie należy prowadzić prac konserwacyjnych urządzenia podłączonego do źródła zasilania.

Może to spowodować poważne obrażenia ciała lub porażenie prądem. Przed przystąpieniem do czynności konserwacyjnych akumulator należy wysunąć z gniazda.

Konserwacja urządzenia polega na utrzymaniu w należytej czystości wszystkich jego elementów niezbędnych do normalnej pracy. Do czyszczenia nie wolno stosować żadnych rozpuszczalników gdyż może to spowodować nieodwracalne zniszczenie obudowy i innych elementów wykonanych z tworzywa sztucznego.

Akumulatora nie wolno czyścić wodą gdyż może to spowodować zwarcie wewnętrzne prowadzące do trwałego uszkodzenia.

10. Części zamienne i akcesoria

Zalecane akcesoria

Urządzenie z linii SAS+ALL można wyposażać w każdy akumulator i ładowarkę z linii SAS+ALL.

W celu zakupu części zamiennych i akcesoriów należy skontaktować się z Serwisem Dedra-Exim. Dane kontaktowe znajdują się na stronie 1 instrukcji. Przy zamawianiu części zamiennych prosimy podać numer PARTII umieszczonego na tabliczce znamionowej oraz numer części z rysunku złożeniowego. W okresie gwarancyjnym naprawy dokonywane są na zasadach podanych w Karcie Gwarancyjnej. Reklamowany produkt prosimy przekazać do naprawy w miejscu zakupu (sprzedawca zobowiązany jest przyjmując reklamowany produkt), lub przesłać do Serwisu Centralnego DEDRA - EXIM. Prosimy uprzejmie dołączyć kartę gwarancyjną wystawioną przez Importera. Bez tego dokumentu naprawa będzie traktowana jako pogwarancyjna. Po okresie gwarancyjnym naprawy wykonuje Serwis Centralny. Uszkodzony produkt należy przesłać do Serwisu (koszty wysyłki pokrywa użytkownik).

11. Samodzielne usuwanie usterek

UWAGA Przed przystąpieniem do samodzielnego usuwania usterek należy odłączyć urządzenie od zasilania.

PROBLEM	PRZYCZYNA	ROZWIĄZANIE
Urządzenie nie włącza się	Akumulator niepoprawnie zamocowany	Zamocować poprawnie akumulator
	Rozładowany akumulator	Naładować akumulator
	Uszkodzony akumulator	Wymienić akumulator na sprawny
	Uszkodzony włącznik lub silnik	Przekazać urządzenie do serwisu
Urządzenie pracuje z trudem	Zalegające resztki roślin	Usunąć resztki roślin zalegające wokół tarczy lub wewnątrz osłony
Nadmierne drgania urządzenia	Zalegające resztki roślin	Usunąć zalegające resztki roślin
	Uszkodzona szczotka	Wymienić szczotkę

12. Kompletacja urządzenia, uwagi końcowe

1. Zamiatarka 2. Szczotka druciana 100 mm 3. Szczotka nylonowa 100 mm 3. Klucz 13 mm 4. Trzpień do blokady wrzeciona

13. Wykaz części do rysunku złożeniowego

LP	Nazwa części	LP	Nazwa części
1	Wkręt ST3.5 x 13	29	Obudowa część prawa
2	Obudowa część prawa	30	Osłona gniazda wrzeciona
3	Obudowa	31	Obudowa część lewa
4	Sprężyna włącznika	32	Osłona plastikowa
5	Przycisk obrotu	33	Podkładka wytłumiająca
6	Styki akumulatora komplet	34	Podkładka miękka
7	Płytki ochronna	35	Silnik z kołem zębatym
8	Włącznik	36	Koło zębate odbiorcze
9	Blokada	37	Mocowanie silnika
10	Izolacja	38	Wkręt M3 x 8
11	Przewód łączący	39	Przegroda przekładni
12	Przycisk włącznika	40	Trzpień centrujący

13	Obudowa część lewa	41	Przekładnia planetarna
14	Śruba z łbem sześciokątnym	42	Przekładnia planetarna komplet
15	Mocowanie rękójści dodatkowej	43	Walek komplet
16	Uszczelniacz	44	Koło z uzębieniem wewnętrznym
17	Pokrętło	45	Łożysko 61802Z
18	Rura teleskopowa - część górna	46	Obudowa przekładni
19	Zacisk rury teleskopowej - część górna	47	Seger
20	Rura teleskopowa - część środkowa	48	Nakrętka
21	Zacisk rury teleskopowej - część dolna	49	Klucz
22	Przewód elektryczny	50	Trzpień
23	Łącznik	51	Tarcza nylonowa
24	Ośłona	52	Tarcza metalowa
25	Mocowanie rury teleskopowej	53	Koło jezdne
26	Rura teleskopowa - część dolna	54	Rękójść dodatkowa część górna
27	Wspornik prawy	55	Rękójść dodatkowa część dolna
28	Wspornik lewy		

Data i miejsce

Podpis Użytkownika

I. Odpowiedzialność za Produkt:

1. Gwarant – Dedra Exim Sp. z o.o. z siedzibą w Pruszkowie, adres: ul. 3 Maja 8, 05-800 Pruszków, KRS 0000062517, Sąd Rejonowy dla m.st. Warszawy w Warszawie, XIV Wydział Gospodarczy Krajowego Rejestru Sądowego, NIP 527-020-49-33, kapitał zakładowy: 100 980.00 zł.
2. Na warunkach określonych w niniejszej karcie gwarancyjnej Gwarant udziela gwarancji na Produkt, pochodzący z dystrybucji Gwaranta.
3. Odpowiedzialność z tytułu gwarancji obejmuje tylko wady powstałe z przyczyn tkwiących w Produkcie w momencie jego wydania Użytkownikowi.
4. Z tytułu gwarancji Użytkownik, uzyskuje prawo do bezpłatnej naprawy Produktu, o ile wada ujawniła się w okresie gwarancji. Sposób naprawy Produktu (metoda wykonania naprawy) zależy od decyzji Gwaranta. W przypadku stwierdzenia przez Gwaranta braku możliwości naprawy Gwarant zastrzega sobie prawo wymiany wadliwego elementu albo całego Produktu na wolny od wad, obniżenia ceny Produktu lub odstąpienia od umowy.
5. W stosunku do Użytkownika, który nie jest konsumentem w rozumieniu ustawy z dnia 23 kwietnia 1964r. Kodeks cywilny, odpowiedzialność odszkodowawcza Gwaranta za szkody wynikające z niniejszej gwarancji i/lub w związku z jej zawarciem i wykonywaniem, bez względu na tytuł prawny, jest ograniczona maksymalnie do wysokości wartości wadliwego Produktu.

II. Okres gwarancji:

Elementy Produktu	Czas trwania ochrony gwarancyjnej
DED7098	24 miesiące, licząc od daty zakupu Produktu uwidocznionej w niniejszej karcie gwarancyjnej
Szczotka druciana, szczotka nylonowa, klucz, trzpień do blokady wrzeciona	Nie objęta gwarancją

III. Warunki skorzystania z gwarancji:

1. Przedstawienie przez Użytkownika wypełnionej karty gwarancyjnej Produktu oraz uprawdopodobnienie przez Użytkownika okoliczności zakupu Produktu, np. poprzez przedstawienie paragonu, faktury, itd. W celu sprawnego przeprowadzenia reklamacji zaleca się aby Użytkownik przekazał wraz z Produktem do reklamacji wszystkie elementy określone w „Kompletacji urządzenia” zawartej w Instrukcji obsługi.
2. Stosowanie się przez Użytkownika do zaleceń zawartych w Instrukcji obsługi i karcie gwarancyjnej.
3. Gwarancja obejmuje tylko obszar Rzeczypospolitej Polskiej i UE.
4. Gwarancja nie obejmuje wad Produktu powstałych w szczególności na skutek:
 - a. Nieprzestrzegania przez Użytkownika warunków określonych w Instrukcji obsługi, w szczególności w zakresie prawidłowej eksploatacji, konserwacji i czyszczenia;
 - b. Zastosowania przez Użytkownika środków czyszczących lub konserwujących niezgodnych z Instrukcją obsługi;
 - c. Nieodpowiedniego przechowywania i transportu Produktu przez Użytkownika;
 - d. Samowolnych zmian i/lub przeróbek Produktu przez Użytkownika, które nie były uzgadniane z Gwarantem;
 - e. Zastosowania przez Użytkownika w Produkcie materiałów eksploatacyjnych niezgodnych z Instrukcją obsługi.
 - f. Użytkownik, który nie jest konsumentem w rozumieniu ustawy z dnia 23 kwietnia 1964r. Kodeks cywilny, traci gwarancję na Produkt, w którym:
 - g. numery seryjne, oznaczenia dat i tabliczki znamionowe zostały usunięte, zmienione lub uszkodzone przez Użytkownika;
 - h. plomby zostały uszkodzone przez Użytkownika lub noszą ślady manipulacji Użytkownika.
5. Uwaga! Czynności związane z codzienną obsługą Produktu, wynikające m.in. z Instrukcji obsługi Użytkownik wykonuje we własnym zakresie i na swój koszt.

IV. Procedura reklamacyjna:

1. W przypadku stwierdzenia nieprawidłowej pracy Produktu, przed dokonaniem zgłoszenia reklamacyjnego należy upewnić się czy wszystkie czynności określone w szczególności w Instrukcji obsługi zostały wykonane w sposób prawidłowy.
2. Zgłoszenie reklamacji zaleca się dokonać niezwłocznie, najlepiej w terminie 7 dni od daty zauważenia wady Produktu. Użytkownik, który nie jest konsumentem w rozumieniu ustawy z dnia 23 kwietnia 1964r. Kodeks cywilny traci uprawnienia wynikające z niniejszej gwarancji w przypadku niezgłoszenia reklamacji w terminie 7 dni.
3. Zgłoszenie reklamacji można dokonać m.in. w punkcie zakupu Produktu, w serwisie gwarancyjnym lub pisemnie na adres: Dedra Exim Sp. z o.o., ul. 3 Maja 8, 05-800 Pruszków.
4. Użytkownik może złożyć reklamację przy wykorzystaniu formularza dostępnego na stronie internetowej www.dedra.pl. („Formularz zgłoszenia reklamacji z tytułu gwarancji”).

14. Informacja dla użytkowników o pozbywaniu się urządzeń elektrycznych i elektronicznych (dotyczy gospodarstw domowych)



Przedstawiony symbol umieszczony na produktach lub dołączonej do nich dokumentacji informuje, że niesprawnych urządzeń elektrycznych lub elektronicznych nie można wyrzucać razem z odpadami bytowymi. Prawidłowe postępowanie w razie konieczności utylizacji, powtórnego użycia lub odzysku podzespołów polega na przekazaniu urządzenia do wyspecjalizowanego punktu zbiórki, gdzie będzie przyjęte bezpłatnie. Informacji o lokalizacji miejsc zbiórki zużytego sprzętu udzielają władze lokalne np. na swoich stronach internetowych

Prawidłowa utylizacja urządzenia umożliwia zachowanie cennych zasobów i uniknięcie negatywnego wpływu na zdrowie i środowisko, które może być zagrożone przez nieodpowiednie postępowanie z odpadami.

Nieprawidłowa utylizacja odpadów zagrożona jest karami przewidzianymi w odpowiednich przepisach lokalnych.

Użytkownicy w krajach Unii Europejskiej

W razie konieczności pozbycia się urządzeń elektrycznych lub elektronicznych, prosimy skontaktować się z najbliższym punktem sprzedaży lub z dostawcą, którzy udzielią dodatkowych informacji.

Pozbywanie się odpadów w krajach poza Unią Europejską

Taki symbol dotyczy tylko krajów Unii Europejskiej.

W razie potrzeby pozbycia się niniejszego produktu prosimy skontaktować się z lokalnymi władzami lub ze sprzedawcą celem uzyskania informacji o prawidłowym sposobie postępowania.

Karta gwarancyjna

na

Akumulatorowe urządzenie do czyszczenia kostki brukowej

Nr katalogowy: DED7098 nr partii:

(zwane dalej Produktem)

Data zakupu Produktu:

Pieczęć sprzedawcy

Data i podpis sprzedawcy:

Oświadczenie Użytkownika:

Potwierdzam, że zostałem poinformowany o warunkach gwarancji oraz skutkach nieprzestrzegania wytycznych zawartych w Instrukcji obsługi i karcie gwarancyjnej. Warunki niniejszej gwarancji są mi znane, co potwierdzam własnoręcznym podpisem:

.....

5. Adresy serwisów gwarancyjnych dla poszczególnych krajów dostępne są na stronie www.dedra.pl. W przypadku braku serwisu gwarancyjnego dla danego kraju zgłoszenia reklamacyjne z tytułu gwarancji zaleca się kierować na adres: Dedra Exim Sp. z o.o. ul. 3 Maja 8, 05-800 Pruszków (Polska).

6. Mając na uwadze bezpieczeństwo Użytkownika zakazuje się korzystania z wadliwego Produktu.

7. Uwaga! Korzystanie z wadliwego Produktu jest niebezpieczne dla zdrowia i życia Użytkownika.

8. Wykonanie obowiązków wynikających z gwarancji nastąpi w terminie 14 dni roboczych, licząc od dnia dostarczenia reklamowanego Produktu przez Użytkownika.

9. Przed dostarczeniem wadliwego Produktu do reklamacji zaleca się jego oczyszczenie. Reklamowany Produkt zaleca się dokładnie zabezpieczyć przed uszkodzeniami w transporcie (zaleca się dostarczyć reklamowany Produkt w oryginalnym opakowaniu).

10. Okres gwarancji ulega przedłużeniu o czas, w ciągu którego wskutek wady Produktu objętego gwarancją Użytkownik nie mógł z niego korzystać.

Gwarancja nie wyłącza, nie ogranicza, ani nie zawiesza uprawnień Użytkownika wynikających z przepisów o rękojmi za wady rzeczy sprzedanej.

CZ Obsah

1. Snímky a obrázky
2. Popis zařízení
3. Určení nástroje
4. Omezení použití
5. Technické údaje
6. Příprava k práci
7. Zapínání nástroje
8. Použití nástroje
9. Aktuální provozní práce
10. Náhradní díly a příslušenství
11. Samostatné odstranění závad
12. Výbava nástroje
13. Informace pro uživatele o zbavování se elektrických a elektronických zařízení
14. Záruční list

Překlad originálního návodu

Prohlášení o shodě bylo připojeno k návodu jako jednotlivý dokument. V případě chybějícího prohlášení o shodě kontaktujte Dedra Exim Sp. z o.o.

Všeobecné bezpečnostní podmínky byly připojeny k návodu jako jednotlivá brožura.

VAROVÁNÍ. Přečtěte si všechna upozornění označená symbolem a všechny pokyny. Nedodržení níže uvedených upozornění a bezpečnostních pokynů může vést k úrazu elektrickým proudem, požáru nebo vážným zraněním.

Uložte všechna upozornění a pokyny pro pozdější použití.

Nedodržování níže uvedených bezpečnostních varování a pokynů může vést k úrazu elektrickým proudem, požáru nebo vážnému zranění. Ušchovejte si všechna varování a pokyny pro budoucí použití.

POZOR Zařízení řady SAS+ALL bylo navrženo pro práci pouze s nabíječkami a akumulátory řady SAS+ALL.

Akumulátor Li-Ion a nabíječka nejsou součástí příslušenství zakoupeného zařízení a je nutné je zakoupit zvlášť. Používání akumulátorů a nabíječek, jiných než doporučených pro toto zařízení, bude mít za následek ztrátu záručních nároků.

2. Popis zařízení

1. Hlavní rukojeť 2. Vypínač 3. Příhrádka na akumulátor 4. Pomocná rukojeť 5. Nastavení délky ramene 6. Čisticí kartáč 7. Kryt kartáče 8. Kolečko

3. Určení nástroje

Zařízení se může používat pro stavební a opravné práce, v opravárenských dílnách, pro hobby použití se současným dodržováním podmínek používání a přípustných pracovních podmínek, uvedených v návodu k obsluze.

4. Omezení použití

Zařízení může být používáno pouze v souladu s níže uvedenými "Přípustnými provozními podmínkami". Nemontujte kartáče na zařízení, jejichž maximální rychlost překračuje povolenou maximální rychlost kartáče. Nepoužívejte poškozené kartáče. Rez nebo stopy jiných chemických nebo mechanických změn na kartáčích mohou způsobit předčasné zničení kartáče.

Kartáče skladujte na stojanech, v nádobách nebo krabicích, které zajišťují ochranu proti:

- vysoké vlhkosti, vysoké teplotě, vodě nebo jiným kapalinám, které mohou kartáče poškodit,
- přítomnosti kyselin nebo kyselých výparů, které mohou zhoršit výkon kartáčů,
- nízké teplotě, která může způsobit sražení vodní páry na kartáčích při přenesení do prostředí s pokojovou teplotou,
- deformaci součástí kartáčů.

Zařízení je určeno pro odstraňování plevele, mechu a jiných nečistot ze spár chodníků, teras, dlaždic atd.

Samovolné změny v mechanické a elektrické stavbě, veškeré úpravy, obslužné činnosti nepopsané v návodu k obsluze budou vnímány jako právně neopodstatněné a způsobí okamžitou ztrátu záručních práv a prohlášení o shodě ztratí platnost. Používání, které budou v rozporu s určením nebo v rozporu s návodem k obsluze způsobí okamžitou ztrátu záručních práv.

Přípustné pracovní podmínky

Používejte venku. Používejte pouze akumulátory SAS+ALL

5. Technické údaje

Model zařízení	DED7098
Pracovní napětí [V]	18 d.c.
Stupeň krytí	IPX0
Rychlost otáčení [min ⁻¹]	1200
Průměr kartáče [mm]	100
Délka ramene min/max [mm]	920/1200
Úroveň vibrací měřená na rukojeti ah, ID [m/s ²]	<2,5
Nejistota měření K [m/s ²]	1,5
Emise hluku:	
Hladina akustického tlaku LpA [dB(A)]	57
Hladina akustického výkonu LwA [dB(A)]	77
Nejistota měření KpA, KwA [dB(A)]	3
Zaručená hladina akustického výkonu [dB(A)]	96
Hmotnost [kg]	2

Informace o vibracích a hluku

Kombinovaná hodnota vibrací ah a nejistota měření určená v souladu s normou EN ISO 1083-2 i je uvedena v tabulce.

Hladina hluku je uvedena v souladu s EN ISO 1083-2 hodnoty byly uvedeny výše v tabulce.

POZOR Hluk může způsobit poškození sluchu, při práci vždy používejte chrániče sluchu!

Uvedená celková hodnota vibrací je měřena podle standardní metody studie a může být použita k porovnání jednoho zařízení s druhým. Zadaná úroveň vibrací může být použita také pro předběžné posouzení dopadu vibrací.

Hladina vibrací při skutečném používání přístroje se může lišit od deklarované hodnoty v závislosti na způsobu používání pracovních nástrojů, zejména na typu obráběného materiálu a je třeba k určení opatření na ochranu operátora. Přesně ohodnoťte expozici v reálných podmínkách provozu, je nutné vzít v úvahu všechny části pracovního cyklu, včetně období, když zařízení je vypnuto nebo když je zapnuté, ale není právě používáno.

6. Příprava k práci

POZOR Zařízení je součástí řady SAS+ALL, proto pro jeho použití musíte poskládat sadu složenou ze zařízení, akumulátoru a nabíječky. Používání jiných akumulátorů a nabíječek je zakázáno.

Montáž pracovního prvku

Zasuňte pracovní prvek, dokud nezapadne západka. Při montáži musí být kabel v pouzdře pracovního prvku.

Demontáž pracovního prvku

Současně stiskněte obě tlačítka na obou stranách zámku a pak vytáhněte pracovní prvek z ramene zařízení.

7. Zapínání nástroje

Zařízení je napájeno akumulátorem s napětím 18 V. Nabitý akumulátor zasuněte do vodítek rukojeti, dokud nezapadne západka úchyty. Zařízení je připraveno k provozu.

Chcete-li zařízení zapnout, nejprve posuňte zámek vypínače a pak stiskněte vypínač.

8. Použití nástroje

Montáž / výměna kartáče

Kartáč nasadte na vřeteno, přičemž se ujistěte, že je kartáč na vřetenu dobře usazen. Pomocí dodaného klínu zajistěte vřeteno stroje a pak držte klín a pomocí dodaného klíče utáhněte matici na vřetenu.

Nastavení délky ramene

Chcete-li změnit délku ramene, otočte zámek teleskopické tyče do polohy „open“, nastavte rameno na požadovanou délku, otočte zámek do polohy „close“.

9. Aktuální provozní práce

Pravidelně čistěte celé zařízení a věnujte zvláštní pozornost čištění větracích otvorů.

Nenabíjejte akumulátor ihned po intenzivním používání. Z důvodu jevu vybití neskladujte akumulátor zcela vybitý, protože by se mohl vybit pod kritickou úroveň a trvale se poškodit.

Nepoužívaný akumulátor skladujte částečně nabitý (asi na 40 %). Akumulátor dobíjejte před úplným vybitím. Akumulátor skladujte při teplotě 10–30 °C. Skladovaný při nízkých teplotách rychleji ztrácí kapacitu.

Nabíjení baterie je popsáno v příručce k baterii a nabíječe SAS+ALL.

Místo skladování zařízení musí být nepřístupné pro děti.

Budete-li muset zaslat zařízení do servisu k opravě, zabezpečte jej proti náhodnému mechanickému poškození a vyjměte akumulátor z přihrádky nabíječky.

Způsob demontáže akumulátoru

Stiskněte na akumulátoru uvolňovací tlačítko západky a pak vysuňte akumulátor ze zařízení.

Údržba zařízení

Údržba zahrnuje servis zařízení, včetně příslušenství, tj. akumulátoru a nabíječky.

Nikdy neprovádějte údržbu zařízení připojeného ke zdroji napájení.

Může to způsobit vážné zranění nebo úraz elektrickým proudem. Před provedením jakékoli údržby vyjměte akumulátor z přihrádky.

Údržba zařízení spočívá v udržování náležité čistoty všech jeho prvků nezbytných pro normální provoz. K čištění nepoužívejte žádná rozpouštědla, protože by to mohlo způsobit nevratné poškození krytu a dalších plastových prvků.

Akumulátor nečistěte vodou, protože by to mohlo způsobit vnitřní zkrat, který by vedl k trvalému poškození.

10. Náhradní díly a příslušenství

Pro nákup náhradních dílů a příslušenství kontaktujte servis Dedra Exim. Kontaktní údaje jsou uvedeny na 1. straně návodu.

Při objednávání náhradních dílů uveďte číslo šarže na typovém štítku, stejně jako

číslo dílu z montážního výkresu. Během záruční doby se opravy provádějí za podmínek uvedených v záruční listině. Reklamovaný produkt, prosím, předejte k opravě na místě pořízení (prodávající povinen přijmout reklamované zboží), pošlete na servisní středisko nejbližší k místu bydliště (seznam služeb na internetových stránkách www.dedra.pl), nebo zašlete do centrálního servisu Dedra Exim. Přiložte prosím vyplněnou záruční listinu. Po záruční době opravy provádí centrální servis. Poškozené zboží musí být odesláno do servisního střediska (náklady na dopravu platí uživatel).

11. Samostatné odstranění závad

⚠ POZOR Před zahájením odstraňování závad odpojte nástroj od napájení.

PROBLÉM	PŘÍČINA	ŘEŠENÍ
Zařízení nelze zapnout	Nesprávně vložený akumulátor	Vložte akumulátor správně
	Vybitý akumulátor	Nabíjete akumulátor
	Poškozený akumulátor	Vyměňte akumulátor za správný
	Poškozený vypínač nebo motor	Odevzdejte zařízení do servisu
Zařízení má pomalý chod	Nalepené zbytky rostlin	Odstraňte zbytky rostlin nalepené kolem kotouče nebo uvnitř krytu
Nadměrné vibrace zařízení	Nalepené zbytky rostlin	Odstraňte nalepené zbytky rostlin
	Poškozený kartáč	Vyměňte kartáč

12. Výbava nástroje

1. Zametač 2. Drátěný kartáč 100 mm 3. Nylonový kartáč 100 mm 3. Klíč 13 mm 4. Kolík pro zajištění vřetena

13. Informace pro uživatele o likvidaci elektrických a elektronických zařízení



(týká se domácností)

Prezentovaný symbol umístěný na výrobcích nebo k nim přiložené dokumentaci informuje, že odpadní elektrická a elektronická zařízení nelze likvidovat společně s komunálním odpadem. Správný postup v případě likvidace, zpětného využití nebo

recyklace komponentů spočívá v předání zařízení do specializovaného odběrného bodu, kde bude přijato bezplatně. Informace o místech odběru odpadního zařízení poskytují místní úřady, např. na svých internetových stránkách.

Správnou likvidací zařízení chráníme cenné zdroje a eliminujeme negativní vliv na zdraví a životní prostředí, které může být ohroženo nesprávným nakládáním s odpady. Nesprávná likvidace odpadů může být trestána uložením pokuty podle příslušných místních předpisů.

Uživatelé v zemích Evropské unie

V případě nutnosti likvidace elektrických a elektronických zařízení kontaktujte nejbližší prodejní místo nebo dodavatele, kteří Vám poskytnou doplňkové informace.

Likvidace odpadů mimo Evropskou unii

Tento symbol se týká pouze zemí Evropské unie.

V případě potřeby likvidace tohoto výrobku se obraťte na místní úřady nebo prodejce za účelem získání informací o správném způsobu likvidace.

Záruční list

pro

Katalogové číslo: Sériové číslo:.....

(dále jen výrobek)

Datum zakoupení výrobku:

Razítko prodávajícího.....

Datum a podpis prodávajícího:

Prohlášení uživatele:

Potvrzuji, že jsem byl seznámen se záručními podmínkami a důsledky nedodržování pokynů uvedených v návodu k obsluze a záručním listu. Se záručními podmínkami souhlasím, což potvrzuji vlastnoručním podpisem:

.....
datum a místo podpis uživatele

I. Odpovědnost za výrobek

- Ručitel – DEDRA EXIM Sp. z o.o. se sídlem v Pruszkowie, adresa: ul. 3 Maja 8, 05-800 Pruszków, KRS 0000062517, Obvodní soud pro hl. město Varšavu ve Varšavě, XIV. Hospodářský odbor Celostátního soudního rejstříku, DIČ 527-020-49-33, Základní kapitál: 100 980.00 zł.
- Podle podmínek stanovených v tomto záručním listu ručitel poskytuje záruku na výrobek, pocházející z distribuce ručitele.
- Záruční odpovědnost za vady se týká pouze vad vzniklých z příčin tkvících ve výrobku v okamžiku jeho vydání uživateli.
- Uživatel má nárok na bezplatnou záruční opravu výrobku, pokud vada byla zjištěna v záruční době. Provedení opravy výrobku (způsob opravy) závisí na rozhodnutí ručitele. Pokud ručitel nemůže provést opravu, vyhrazuje si právo na výměnu vadné součásti nebo celého výrobku za bezvadný, snížení ceny výrobku nebo odstoupení od smlouvy.
- Vůči uživateli, který není spotřebitelem ve smyslu zákona ze dne 23. dubna 1964 občanský zákoník, je odpovědnost Ručitele za škody vyplývající z této záruky a/nebo v souvislosti s jejím uzavřením a plněním, bez ohledu na právní titul, omezena maximálně do výše hodnoty vadného výrobku.

II. Záruční doba

Součásti výrobku, na které se vztahuje záruka	Doba trvání záruční ochrany
DED7098	24 měsíců, počítáno od data nákupu výrobku uvedeného v tomto záručním listu
Drátěný kartáč, nylonový kartáč, klíč, kolík pro zajištění vřetena	Součásti, na které se nevztahuje záruka

III. Podmínky uplatňování záruky

1. Przedstawienie przez Użytkownika wypełnionej karty gwarancyjnej Produktu 1. Předložení vyplněného záručního listu pro výrobek a doložení okolností nákupu výrobku, např. předložením paragonu, faktury atd. Pro správné vyřízení reklamace se doporučuje, abyste společně s

výrobek předali všechny součásti stanovené v kapitole „Kompletace“ výrobku uvedené v návodu k obsluze.

2. Dodržování pokynů uvedených v návodu k obsluze a záručním listu.

3. Záruka platí pouze na území Polska a EU.

4. Záruka se nevztahuje na vady výrobku vzniklé zejména v následku:

a. Nedodržování podmínek stanovených v návodu k obsluze, zejména v rozsahu správného provozování, údržby a čištění;

b. Používání čisticích nebo ošetrovacích prostředků v rozporu s návodem k obsluze;

c. Nevhodného skladování a přepravování výrobku;

d. Svépomocných změn a/nebo úpravy výrobku, které nebyly dohodnuty s ručitelem;

e. Používání ve výrobku provozních materiálů v rozporu s návodem k obsluze.

5. Uživatel, který není spotřebitelem ve smyslu zákona ze dne 23. dubna 1964 občanský zákoník, ztratí záruku na výrobek, na kterém:

- odstranil, změnil nebo poškodil sériová čísla, označení údajů a výkonové štítky;

- ucpávky byly poškozeny uživatelem nebo nesly stopy manipulace uživatele.

6. Upozornění! Činnosti spojené s každodenní obsluhou výrobku, vyplývající mj. z návodu k obsluze, provádí uživatel ve vlastní režii a na své náklady.

IV. Postup při reklamaci

1. V případě zjištění nesprávného provozu výrobku se před nahlášením reklamace ujistěte, že jste provedli správně všechny činnosti podrobně popsané v návodu k obsluze.

2. Reklamaci nahláste ihned, nejlépe do 7 dnů od data zjištění vady výrobku. Uživatel, který není spotřebitelem ve smyslu zákona ze dne 23. dubna 1964 občanský zákoník, ztratí nárok na uplatnění záruky v případě nenahlášení reklamace do 7 dnů.

3. Reklamaci můžete nahlásit mj. v místě zakoupení výrobku, v záručním servisu nebo písemně na adresu: DEDRA EXIM Sp. z o.o., ul. 3 Maja 8, 05-800 Pruszków.

4. Reklamaci můžete nahlásit prostřednictvím formuláře dostupného na stránkách www.dedra.pl. („Formulář pro nahlášení reklamace“).

5. Adresy záručních servisů v jednotlivých státech jsou dostupné na stránkách www.dedra.pl. Pokud v daném státě není uveden servis, reklamační formulář zašlete na adresu: DEDRA EXIM Sp. z o.o., ul. 3 Maja 8, 05-800 Pruszków (Polska).

6. Z bezpečnostních důvodů je zakázáno používat vadný výrobek.

7. Upozornění!!! Používání vadného výrobku ohrožuje zdraví a život uživatele.

8. Povinnosti vyplývající ze záruky budou splněny do 14 pracovních dnů, počítáno ode dne doručení reklamovaného výrobku.

9. Vadný výrobek před odevzdáním do servisu vyčistěte. Reklamovaný výrobek důkladně zabezpečte proti poškození při přepravě (doporučuje se předat reklamovaný výrobek v originálním obalu).

10. Záruční doba se prodlužuje o dobu, během níž uživatel z důvodu vady výrobku, na kterou se vztahuje záruka, nemohl výrobek používat. Záruka nevylučuje, neomezuje ani nepozastavuje nároky uživatele vyplývající z ručení za vady prodané věci.

SK Obsah

1. Fotografie a obrázky
2. Popis zariadenia
3. Určenie zariadenia
4. Obmedzenia používania
5. Technické údaje
6. Příprava na práci
7. Zapnutí zariadenia
8. Používanie zariadenia
9. Priebežná údržba
10. Náhradné diely a príslušenstvo
11. Samostatné odstraňovanie porúch
12. Kompletizácia zariadenia
13. Informácie pre užívateľov týkajúca sa likvidácii elektrických a elektronických zariadení
14. Záručný list

Preklad originálneho návodu

Vyhlasenie o zhode bolo pripojené k návodu ako samostatný dokument. Ak dané vyhlásenie o zhode chýba, je potrebné kontaktovať spoločnosť Dedra Exim Sp. z o.o.

Všeobecné pokyny pre bezpečnosť boli pripojené k návodu ako samostatná brožúra.

⚠ UPOZORNENIE. Prečítajte si všetky upozornenia označené symbolom a všetky **⚠** pokyny.

Nedodržanie nasledujúcich bezpečnostných upozornení a bezpečnostných pokynov môže spôsobiť zásah elektrickým prúdom, požiar, alebo vážne poranenie.

Zachovajte všetky upozornenia a návod pre budúce použitie

Nedodržovanie nižšie uvedených bezpečnostných pokynov a odporúčaní môže viesť k zásahu el. prúdom, požiaru alebo k vážnemu úrazu či nehode.

Zachovávajte všetky výstrahy, pokyny, odporúčania a príručku uchovajte pre prípadnú potrebu v budúcnosti.

⚠ POZOR Zariadenie zo série SAS+ALL je navrhnuté a vyrobené na používanie iba s nabíjačkami a akumulátormi série SAS+ALL. Li-Ion akumulátor a nabíjačka nie sú súčasťou súpravy kúpeného zariadenia, ale sa kupujú osobitne. V prípade použitia iných akumulátorov a nabíjačiek než tie, ktoré sú určené pre dané zariadenie, udelená záruka výrobcu prestáva platiť.

2. Popis zariadenia

1. Hlavná rukoväť, 2. Zapínač, 3. Zásuvka akumulátora, 4. Pomocná rukoväť, 5. Nastavenie dĺžky ramena, 6. Čistiaca kefa, 7. Kryt kefy, 8. Koleso

3. Určenie zariadenia

Zariadenie je určené na odstraňovanie buriny, machu a iných nečistôt zo škár chodníkov, terás, zámkovej dlažby ap. Zariadenie je určené na používanie pri rekonštrukčno-stavebných prácach, v dielňach a v servisoch, pri amatérskych prácach, pričom musia byť dodržiavané podmienky používania a prípustné prevádzkové podmienky, ktoré sú uvedené v užívateľskej príručke.

4. Obmedzenia používania

Zariadenie sa môže používať iba v súlade s nižšie umiestnenými „Prípustnými pracovnými podmienkami“ uvedenými nižšie“.

Keфы sa nesmú používať v zariadeniach, ktorých maximálna rýchlosť presahuje prípustnú rýchlosť kefy.

Poškodené keфы nepoužívajte.

Hrdza alebo stopy iných chemických alebo mechanických zmien, ktoré sa objavujú na kefách, môžu spôsobiť predčasné zničenie kefy.

Keфы musia byť uchovávané na stojanoch, v nádobách alebo škatuliach, ktoré zabezpečujú náležitú ochranu pred:

- vysokou vlhkosťou, vysokou teplotou, vodou alebo inými kvapalinami, ktoré môžu poškodiť keфы,

- prítomnosťou kyselín alebo výparov kyselín, čo môže viesť k zhoršeniu vlastností kefy,

- nízkou teplotou, pri ktorej môže dôjsť ku kondenzácii vodnej pary na kefách v prípade ich prenesenia na miesto, v ktorom je izbová teplota,

- deformáciou prvkov kefy.

Neoprávnené a samostatné zmeny v mechanickej a elektrickej konštrukcii, všetky úpravy, činnosti údržby, ktoré nie sú opísané v návode na obsluhu, budú považované za nezákonné a spôsobujú okamžitú stratu záručných práv a vyhlásenie o zhode už nebude platné. Použitie v rozpore s účelom, alebo v nezhode s návodom na použitie, bude mať za následok okamžitú stratu záručných práv.

Prípustné pracovné podmienky

Používajte v exteriéri. Používajte iba akumulátory SAS+ALL.

5. Technické údaje

Model zariadenia	DED7098
Pracovné napätie [V]	18 d.c.
Úroveň ochrany pred priamym prístupom	IPX0
Uhlová rýchlosť [min ⁻¹]	1200
Priemer kefy [mm]	100
Dĺžka ramena min./max. [mm]	920/1200
Úroveň vibrácií meraná na rukoväti a _h , I _D [m/s ²]	<2,5
Odchýlka (nepresnosť) merania K [m/s ²]	1,5
Hlučnosť:	
Úroveň akustického tlaku L _{pA} [dB(A)]	57
Úroveň akustického výkonu L _{wA} [dB(A)]	77
Odchýlka (nepresnosť) merania K _{pA} , K _{wA} [dB(A)]	3
Garantovaná úroveň akustického výkonu [dB(A)]	96
Hmotnosť [kg]	2

Informácie o vibráciách a hlučnosti

Celková hodnota vibrácií a_h a neistota merania sú stanovené v súlade s normou EN ISO 1083-2, a sú uvedené v tabuľke.

Emisia hluku bola stanovená v súlade s EN ISO 1083-2, hodnoty sú uvedené v tabuľke vyššie.

⚠ POZOR Hluk může způsobit poškození sluchu, a preto počas práce vždy používajte ochranné prostriedky na uši!

Deklarovaná celková hodnota vibrácií bola meraná v súlade so štandardnou skúšobnou metódou a môže byť použitá na porovnanie jedného zariadenia z druhým. Uvedená úroveň vibrácií môže byť tiež použitá na predbežné posúdenie vystavenia na vibrácie.

Úroveň vibrácií sa počas skutočného používania zariadenia môže líšiť od deklarovaných hodnôt, v závislosti na spôsobe používania pracovných nástrojov, najmä od typu spracovaného výrobku a od potreby určenia opatrení zameraných na ochranu operátora. Pre presné posúdenie vystavenia v reálnych podmienkach používania, je potrebné pamätať o všetkých častiach prevádzkového cyklu, vrátane času, keď je zariadenie celkom vypnuté, alebo ak je zapnuté, ale nie je používané.

6. Príprava na prácu

⚠ POZOR Zariadenie patrí do série výrobkov SAS+ALL, preto, aby ste ho mohli používať, musíte doplniť súpravu (komplet), ktorá sa skladá zo zariadenia, akumulátora a nabíjačky. Používanie iných akumulátorov a nabíjačiek je zakázané.

Montáž pracovného dielu

Pracovný prvok zasunúť, až kým nezapadne blokáda. Kábel sa pri montáži musí nachádzať na vonkajšej strane plášťa pracovného prvku.

Demontáž pracovného prvku

Súčasne stlačte oba tlačidlá, ktoré sú na oboch stranách blokády, následne vysuňte pracovný prvok z ramena zariadenia.

7. Zapnutie zariadenia

Zariadenie je napájané z akumulátora s napätím 18 V. Nabítený akumulátor vsuňte do vodidla v rukoväti, kým sa akumulátor nezablokuje (počúť charakteristický zvuk). Zariadenie je pripravené na použitie.

Keď chcete zapnúť zariadenie, v prvom rade presuňte blokádu zapínača, a následne stlačte zapínač.

8. Používanie zariadenia

Montáž / výmena kefy

Kefu založte na vreteno, uistite sa, či kefa na vreteno náležite sedí. Dodaným klinom zablokujte vreteno zariadenia, a následne pridržiavujúc klin dotiahnite maticu na vreteno dodaným kľúčom.

Nastavenie dĺžky ramena

Keď chcete zmeniť dĺžku ramena, pretočte blokádu teleskopu na otvorenú polohu „open“, nastavte požadovanú dĺžku ramena, pretočte blokádu na zatvorenú polohu „close“.

9. Priebežná údržba

Pravidelne čistite celé zariadenie, avšak predovšetkým sa starajte, aby boli náležite čisté ventilačné otvory.

Akumulátor nenabíjajte hneď po intenzívnom používaní. Vzhľadom na charakteristické neustále vybíjanie akumulátorov (aj nezaťažených), akumulátor nikdy nenechávajte úplne vybitý, pretože sa môže vybit pod kritickú úroveň, následkom čoho sa trvalo poškodí.

Preto nepoužívané akumulátory uchovávajte čiastočne nabité (na cca 40 %). Akumulátor dobite ešte predtým, ako sa úplne vybije. Akumulátory uchovávajte pri teplote v rozsahu od +10 do +30 °C. Akumulátory uchovávané pri nízkych teplotách rýchlejšie tratia svoju kapacitu.

Nabíjanie akumulátora je opísané v príručke akumulátora a nabíjačky série SAS+ALL.

Zariadenie musí byť skladované na mieste mimo dosahu detí.

Ak musíte zariadenie poslať do servisu, napr. kvôli vykonaniu opravy, zabezpečte ho pred prípadným mechanickým poškodením počas prepravy a odpojte akumulátor od zariadenia tak, že ho úplne vysuniete zo zásuvky.

Spôsob demontáže akumulátora

Stlačte tlačidlo na akumulátore, západka držiaka sa odblokuje, a následne vysuňte akumulátor zo zariadenia.

Údržba zariadenia

Štandardná údržba zahŕňa obslužné činnosti zariadenia ako aj príslušenstva, tzn. akumulátora a nabíjačky.

Nikdy nevykonávajte žiadne servisné práce či údržbu, ak je zariadenie pripojené k el. napätiu.

Môže to spôsobiť vážny úraz alebo nehodu, a môže dôjsť k zásahu el. prúdom. Pred začatím vykonávania údržby vysuňte akumulátor zo zásuvky.

Podstatnou údržby náradie je udržiavanie náležitej čistoty všetkých jeho súčastí, ktoré sú potrebné na vykonávanie normálnej práce. Na čistenie nepoužívajte žiadne riedidlá, pretože môže dôjsť k nezvratnému poškodeniu plášťa a iných plastových častí zariadenia.

Akumulátor sa nesmie čistiť vodou, pretože môže dôjsť k skratu vo vnútorných obvodoch, čím sa akumulátor trvalo poškodí.

10. Náhradné diely a príslušenstvo

Ak si chcete kúpiť náhradné diely a príslušenstvo, tak sa prosím obráťte na servis Dedra Exim. Kontaktné údaje nájdete na 1. strane tohto návodu.

Pri objednávaní náhradných dielov uveďte prosím sériové číslo nachádzajúce sa na typovom štítku spolu s číslom dielu z montážneho výkresu.

Počas trvania záruky sa oprava vykonáva na základe podmienok uvedených v záručnom liste. Reklamovaný produkt odovzdajte na

opravu v mieste nákupu (predávajúci je povinný prijať reklamovaný produkt), odošlite do najbližšieho servisného strediska k miestu bydliska (zoznam servisov nájdete na stránkach www.dedra.pl), alebo odošlite do centrálného servisu Dedra Exim. Prosím, aby ste priložili vyplnený záručný list. Po skončení záručnej doby opravy vykonáva centrálny servis. Poškodený produkt musí byť odoslaný do servisu (náklady na dodanie hradí používateľ).

11. Samostatné odstraňovanie porúch

⚠ POZOR Pred začatím samostatného odstránenia porúch, odpojte zariadenie od zdroja napájania.

PROBLÉM	PRÍČINA	RIEŠENIE
Zariadenie sa nezapína	Nesprávne vložený akumulátor	Správne vložte akumulátor
	Vybitý akumulátor	Nabite akumulátor
	Poškodený akumulátor	Akumulátor vymeňte na fungujúci
	Poškodený zapínač alebo motor	Zariadenie odovzdajte do servisu
Zariadenie pracuje s ťažkosťami	Zachytené zvyšky rastlín	Odstráňte zvyšky rastlín, ktoré sa zachytili na kotúči alebo na vnútornej strane krytu
Nadmerné vibrácie zariadenia	Zachytené zvyšky rastlín	Odstráňte zachytené zvyšky rastlín
	Poškodená kefa	Vymeňte kefu

12. Kompletizácia zariadenia

1. Zametač, 2. Drôtená kefa 100 mm, 3. Nylónová kefa 100 mm, 3. Kľúč 13 mm, 4. Čap na blokovanie vretena

13. Informácie pre užívateľov k likvidácii elektrických alebo elektronických zariadení



(tykajúce sa domácností)

Tento symbol na výrobku alebo na priloženej dokumentácii upozorňuje, že chybné elektrické spotrebiče a elektronické zariadenia nemožno likvidovať spolu s domácim odpadom. Správny postup pri ich likvidácii alebo recyklácii podlieha odovzdaniu zariadení na určené zberné miesta, kde budú prijaté zdarma. Informácie o takýchto zberných miestach vydávajú miestne orgány, napr. na svojich internetových stránkach.

Správna likvidácia prístroja umožňuje zachovať cenné prírodné zdroje a napomáha prevencii potenciálnych negatívnych dopadov na zdravie a životné prostredie, ktoré môže byť ohrozené nesprávnym nakladaním s takýmto odpadom.

Nesprávne nakladanie s elektronickými/elektrickými odpadmi je sankcionované podľa príslušných vnútroštátnych právnych predpisov.

Pre používateľov v Európskej únii

V prípade odovzdania elektrických spotrebičov a elektronických zariadení, obráťte sa na najbližšie miesto predaja alebo na dodávateľa, ktorý Vám poskytne bližšie informácie.

Likvidácia odpadov v krajinách mimo EÚ.

Tento symbol platí len v krajinách EÚ.

Ak chcete tento výrobok zlikvidovať, obráťte sa na miestne úrady alebo predajcu za účelom získania informácií o správnom spôsobe postupovania vo veci.

Záručný list

na

Katalógové č : Číslo šarže:

(ďalej len Výrobok)

Dátum nákupu výrobku:

Pečiatka predajcu

Dátum a podpis predajcu:

Vyhlasenie Užívateľa:

Potvrdzujem, že som bol oboznámený so záručnými podmienkami, ako aj s následkami nedodržovania pokynov a odporúčaní, ktoré sú uvedené v užívateľskej príručke a v záručnom liste. Záručné podmienky sú mi známe, čo potvrdzujem vlastnoručným podpisom:

.....
dátum a miesto

.....
podpis Užívateľa

I. Zodpovednosť za Výrobok

1. Ručiteľ - spoločnosť „DEDRA EXIM sp. z o.o.“ sídliaca v meste: Pruszków, na adrese: ul. 3 Maja 8, 05-800 Pruszków, Poľsko, zapísaná do obchodného registra pod číslom KRS 0000062517 vedenom oblasťným súdom pre hlavné mesto Varšava vo Varšave, 14. ekonomické oddelenie Štátneho súdneho registra, IČ DPH: PL 5270204933, základné imanie: 100 980,00 PLN.
2. Podľa podmienok stanovených týmto záručným listom Ručiteľ udeľuje záruku na Výrobok, pochádzajúci z distribúcie Ručiteľa.
3. Zodpovednosť na základe záruky sa vzťahuje iba na chyby, ktoré vznikli následkom príčin nachádzajúcich sa vo Výrobku v momente jeho vydania Užívateľovi.
4. Na základe záruky Užívateľ získava právo na bezplatnú opravu výrobku, ak sa chyba objaví počas trvania záručnej lehoty. Spôsob opravy Výrobku (metóda vykonania opravy) závisí od rozhodnutia Ručiteľa. V prípade, ak Ručiteľ uzná, že Výrobok sa nedá opraviť, Ručiteľ si vyhradzuje právo vymeniť chybný prvok alebo celý Výrobok na výrobok bez chýb, právo na zníženie ceny Výrobku alebo právo na odstúpenie od dohody.
5. Voči Užívateľovi, ktorý nie je konzumentom v zmysle zákona z 23. apríla 1964 Občiansky zákonník, zodpovednosť Ručiteľa za škody vyplývajúce z tejto záruky a/alebo ktoré súvisia s jej uzatvorením a realizáciou, bez ohľadu na právny základ, je obmedzená maximálne do výšky hodnoty chybného Výrobku.

II. Záručná lehota

Prvky Výrobku na ktoré sa vzťahuje záruka	Trvanie záručnej ochrany
DED7098	24 mesiacov od dňa nákupu Výrobku, ktorý je uvedený v tomto záručnom liste
Drôtená kefa, nylónová kefy, kľúč, čap na blokovanie vretena	Na tieto prvky sa záruka nevzťahuje.

III. Podmienky využitia záruky

1. Užívateľ je povinný predstaviť vyplnený Záručný list výrobku, ako aj náležitý doklad o nákupe Výrobku, napr. predstavením pokladničného bloku, faktúry ap. Aby reklamačný proces prebiehal efektívne odporúčame, aby Užívateľ spolu s reklamovaným výrobkom doručil všetky prvky vymenované v kapitole užívateľskej príručky výrobku „Diely a časti“.
2. Užívateľ je povinný dodržiavať pokyny a odporúčania uvedené v užívateľskej príručke a v záručnom liste.
3. Záruka platí iba na území Poľskej republiky a členských štátov EÚ.
4. Záruka sa nevzťahuje na chyby, ktoré vznikli (predovšetkým) následkom:
 - a. Nedodržania podmienok určených v užívateľskej príručke, predovšetkým podmienok správneho používania, prevádzky, údržby a čistenia
 - b. Použitia na čistenie alebo na údržbu nevhodných prípravkov, nezhodne s užívateľskou príručkou;
 - c. Nevhodného uchovávanía a prepravy výrobku;
 - d. Vykonania neautorizovaných zmien a/alebo iných zásahov do výrobku, na ktoré výrobca nevyjadril súhlas;
 - e. Použitím vo výrobku/s výrobkom nevhodných prevádzkových materiálov, nezhodne s užívateľskou príručkou.
5. Užívateľ, ktorý nie je konzumentom v zmysle zákona z 23. apríla 1964 Občiansky zákonník, stráca záručné práva na výrobok, v ktorom:
 - sériové čísla, označenia dátumov a výrobné štítky boli odstránené, zmenené alebo poškodené;
 - boli poškodené plomby alebo sú na nich viditeľné stopy manipulácie.
6. Pozor! Činnosti súvisiace s každodennou obsluhou výrobku, vyplývajúce medzi iným z užívateľskej príručky, Užívateľ vykonáva vlastnými silami a na vlastné náklady.

IV. Reklamačná procedúra

1. V prípade, ak Užívateľ objaví, že Výrobok nefunguje správne, ešte pred zložením reklamácie je povinný uistiť sa, či boli náležite vykonané všetky stanovené činnosti, predovšetkým tie uvedené v užívateľskej príručke.
2. Reklamácia musí byť podaná bezodkladne, najlepšie v priebehu 7 dní od dňa, v ktorom sa prejavila (objavila) chyba Výrobku. Užívateľ, ktorý nie je konzumentom v zmysle zákona z 23. apríla 1964 Občiansky zákonník, stráca práva vyplývajúce z tejto záruky v prípade, ak

reklamáciu nepodá v priebehu 7 dní od dňa, v ktorom sa prejavila (objavila) chyba Výrobku.



3. Reklamáciu môžete podať medzi inými na mieste, v ktorom ste výrobok kúpili, v záručnom servise alebo poštou na adresu: DEDRA EXIM sp. z o.o., ul. 3 Maja 8, 05-800 Pruszków, Poľsko.
4. Užívateľ môže podať reklamáciu prostredníctvom formulára, ktorý je dostupný na webovej stránke www.dedra.pl. („Formulár podania reklamácie na základe udelenej záruky“).
5. Adresy záručných servisov v jednotlivých štátoch sú zverejnené na webovej stránke www.dedra.pl. V prípade, ak v danom štáte sa nenachádza záručný servis, odporúčame reklamovaný výrobok doručiť na adresu: DEDRA EXIM sp. z o.o. ul. 3 Maja 8, 05-800 Pruszków, Poľsko.
6. Vzhľadom na bezpečnosť Užívateľa, nefunkčný (chybný) výrobok sa v žiadnom prípade nesmie používať.
7. Pozor!!! Používanie nefunkčného (chybného) výrobku je nebezpečné pre zdravie a život Užívateľov.
8. Povinnosti vyplývajúce z udelenej záruke budú vyplnené v lehote 14 pracovných dní počítajúc od dňa doručenia reklamovaného Výrobku Užívateľom.
9. Pred zaslaním reklamácie odporúčame reklamovaný Výrobok náležite očistiť. Odporúčame reklamovaný Výrobok dôkladne zabezpečiť pre prípadným poškodeniami počas prepravy (reklamovaný Výrobok odporúčame doručiť v originálnom obale).
10. Záručná lehota sa predlžuje o čas, počas ktorého Užívateľ následkom chyby (nefunkčnosti) výrobku, na ktorú sa vzťahovala záruka, nemohol Výrobok používať. Záruka nevylučuje, neobmedzuje a ani nepozastavuje právo Užívateľa (kupujúceho) na základe príslušných predpisov o ručení za chyby predanej veci.


Turinys

1. Nuotraukos ir piešiniai
2. Prietaiso aprašas
3. Prietaiso paskirtis
4. Naudojimo apribojimai
5. Techniniai duomenys
6. Paruošimas darbui
7. Prietaiso įjungimas
8. Prietaiso naudojimas
9. Einamieji naudojimo veiksmai
10. Atsarginės dalys ir reikmenys
11. Savarankiškas defektų pašalinimas
12. Prietaiso elementai
13. Informacija naudotojams apie elektros ir elektronikos prietaisų pašalinimą
14. Garantijos lapas

Originalios instrukcijos vertima

Atitikties deklaracija buvo pridėta prie instrukcijos kaip atskiras dokumentas. Atveju, kai nebus atitikties deklaracijos reikia susisiekti su Dedra Exim Sp. z o.o.
Bendrosios saugumo sąlygos buvo pridėtos prie instrukcijos kaip atskira brošiūra.

 **ĮSPĖJIMAS** Perskaityti visus įspėjimus pažymėtus simboliu ir visas  instrukcijas. Žemiau pateiktų įspėjimų ir saugos nurodymų nesilaikymas, gali būti elektros srovės smūgio, gaisro ar sunkių sužalojimų priežastimi.
Įšsaugoti visus įspėjimus ir instrukcijas ateičiai.
Žemiau pateiktų įspėjimų ir saugos nurodymų nesilaikymas, gali būti elektros srovės smūgio, gaisro ar sunkių sužalojimų priežastimi.
Įšsaugoti visus įspėjimus ir instrukcijas ateičiai.

 **DEMESIO** Prietaisas iš SAS+ALL linijos buvo suprojektuota darbui tik su krovikliais ir akumulatoriais iš SAS+ALL linijos. Li-Ion akumulatorius ir kroviklis nėra įgyto prietaiso įranga ir reikia juos įsigyti atskirai. Skirtingų negu tam prietaisui skirtų akumulatorių ir kroviklių naudojimas yra draudžiamas

2. Prietaiso aprašas

1. Pagrindinė rankena 2. Jungiklis 3. Akumulatoriaus lizdas 4. Pagalbinė rankena 5. Rėmo ilgio reguliavimas 6. Valymo šepetys 7. Šepečio gaubtas 8. Ratas

3. Prietaiso paskirtis

Šis prietaisas yra skirtas piktžolių, samanų ir kitų nešvarumų iš šaligatvių, terasų, trinkelėlių ir pan. pašalinimui. Leidžiama naudoti įrenginį remonto ir statybos darbuose, remonto servisuose, mėgėjiškuose darbuose, jei yra laikomasi naudojimo sąlygų ir leistinų darbo sąlygų, nurodytų Naudojimo instrukcijoje.

4. Naudojimo apribojimai

Prietaisas gali būti naudojamas vien tik pagal pateiktas "Priimtinas darbo sąlygas".

Nemontuokite šepetėlių ant prietaisų, kurių maksimalus greitis viršija maksimalų leistiną šepetėlio greitį.

Negalima naudoti pažeistų šepetėlių.

Dėl rūdžių ar kitų cheminių ar mechaninių pokyčių, aptiktų ant šepetėlių, gali priėti prie šepetėlių gedimo.

Šepetėliai turėtų būti laikomi ant stovų, talpyklose ar dėžėse, kurios apsaugo nuo:

- didelės drėgmės, aukštos temperatūros, vandens ar kiti skysčių, kurie gali pažeisti šepetėlius,

- rūgščių ar rūgščių garų buvimas, kuris gali pakenkti šepetėlių savybėms - žemos temperatūros, kuri gali priversti vandens garų lašėjimo ant šepetėlių, kai jie perkeliama į kambario temperatūrą.

- šepetėlių elementų deformacijos.

Savaiminiai pakeitimai mechaninei ir elektros statyboje, visi modifikavimai, naudojimo veiksmai, neaprašyti instrukcijoje bus traktuojami kaip neteisėti ir priveda prie staigaus garantijos teisės praradimo, o atitiktis garantija praras galiojimą.

Naudojimas ne pagal naudojimo instrukcijos nuorodas ir paskirtį prives prie staigaus garantijos teisės praradimo.

Priimtinos darbo sąlygos

Gali būti naudojama išorėje. Naudokite tik SAS+ALL akumulatorius

5. Techniniai duomenys

Prietaiso modelis	DED7098
Darbo įtampa [V]	18 d.c.
Apsaugos nuo tiesioginės priegios lygis	IPX0
Sukimosi greitis [min-1]	1200
Šepetėlio skersmuo [mm]	100
Rėmo ilgis min/max [mm]	920/1200
Virpesių lygis matuojamas rankenoje ah, ID [m/s ²]	<2,5
Matavimo neapibrėžtis K [m/s ²]	1,5
Skleidžiamas triukšmas:	
Garso slėgio lygis LpA [dB(A)]	57
Garso galios lygis LwA [dB(A)]	77
Matavimo neapibrėžtis KpA, KwA [dB(A)]	3
Garantuotos garso galios lygis [dB(A)]	96
Masė [kg]	2

Informacija apie virpesius ir triukšmą

Virpesių bendra vertė a_n o taip pat matavimo neapibrėžtis, nustatyta pagal normą EN ISO 1083-2 i pateikta lentelėje.

Triukšmo sklidimas buvo nustatytas pagal EN ISO 1083-2, vertės pateikiamos aukščiau lentelėje.

⚠ DEMESIO Triukšmas gali priversti prie klausos pažeidimo, darbo metu visada reikia naudoti klausos apsaugos priemones!

Triukšmas gali priversti prie klausos pažeidimo, darbo metu visada reikia naudoti klausos apsaugos priemones!

Deklaruojama bendra vertė: virpesių buvo sumatuota pagal standartinę matavimo metodą ir gali būti panaudojama vieno su kitu įtaisų palyginimui. Pateiktas virpesių palyginimas gali būti panaudojamas pirminei virpesių grėsmės vertinimui.

Virpesių virpesių lygis realaus įtaiso naudojimo metu, gali skirtis nuo deklaruojamų verčių, priklausomai nuo darbinio įrankių panaudojimo būdo, ypatingai nuo naudojamo įrankio rūšies, o taip pat nuo priemonių, saugančių operatorių nustatymo būtinumo. Kad tiksliai nustatyti grėsmę realiose naudojimo sąlygose, reikia atsižvelgti į visas operacinio ciklo dalis, į kurias taip pat įeina laikotarpiai, kuomet įtaisas yra išjungtas arba įjungtas, bet nėra naudojamas darbui.

6. Paruošimas darbui

⚠ DEMESIO Prietaisas yra SAS+ALL linijos dalimis, todėl, kad juo naudotis, reikia sukombinuoti rinkinį, susidedantį iš prietaiso, akumulatoriaus ir kroviklio. Draudžiama naudoti skirtingus akumulatorius ir kroviklius.

Darbinio elemento montavimas

Stumkite darbinį elementą tol kol užsifiksuos. Montavimo metu laidas turėtų būti darbinio elemento korpuso viduje

Darbinio elemento išmontavimas

Vienu metu paspauskite abu mygtukus abiejose blokavimo pusėse, tada iš prietaiso rėmo išstumkite darbinį elementą.

7. Prietaiso įjungimas

Prietaisas yra maitinamas iš akumulatoriaus, kurio įtampa 18V. Įkrautą akumuliatorių reikia įstumti į kreipiančiąsias rankenoje tol kol suveiks laikiklio sklendė. Prietaisas yra paruoštas darbui.

Norėdami įjungti prietaisą, pirmiausia pastumkite jungiklio užraktą ir paspauskite įjungimo / išjungimo mygtuką.

8. Prietaiso naudojimas

Šepetėlio montavimas/ pakeitimas

Šepetėlį reikia uždėti ant veleno įsitikinant, kad šepetys yra tvirtai primontuotas prie veleno. Naudokite pridėtą pleištą, kad užblokuoti prietaiso veleną, tada laikant pleištą, priveržkite veržlę ant veleno su pridėtu veržliarakčiu.

Rėmo ilgio reguliavimas

Norėdami pakeisti rėmo ilgį, nukreipkite teleskopo užraktą į "open" padėtį, nustatykite rėmo pasirinktą ilgį, nustatykite užraktą į "close" padėtį.

9. Einamieji naudojimo veiksmai

Reguliariai valyti visą prietaisą, ypatingą dėmesį kreipkite į ventiliacinių angų valymą.

Vengti akumulatoriaus įkrovimo tiesiogiai po intensyvaus naudojimo. Dėl išsikrovimo galimybių, negalima akumulatoriaus laikyti visiškai iškrauto, todėl, kad tuomet gali išsikrauti žemiau kritinio lygio ir priėti prie patvaraus pažeidimo.

Nenaudotą akumuliatorių reikia laikyti dalinai prikraudą (iki apie 40%). Pakrauti akumuliatorių pakol visiškai išsikraus. Akumuliatorių laikyti 10-30°C temperatūroje. Laikomo žemose temperatūrose greičiau prarandą talpą.

Akumulatoriaus įkrovimas aprašytas yra akumulatoriaus ir kroviklio SAS+ALL linijos instrukcijoje.

Prietaiso laikymo vieta turi būti neprieinama vaikams.

Esant būtinybei siųsti prietaisą į servisą, kad būtų atliktas taisymas, reikia apsaugoti jį nuo atsitiktinio mechaninio pažeidimo, o taip pat išimti akumuliatorių iš kroviklio lizdo.

Akumulatoriaus išmontavimo būdas

Paspauskite mygtuką esantį ant akumulatoriaus, kad atleisti laikiklio sklęstį, tada iš prietaiso išstumkite akumuliatorių.

Prietaiso priežiūra

Priežiūra apima techninės priežiūros veiksmus - kartu su įranga t. y. akumulatoriaus ir kroviklio.

Draudžiama atlikti prietaiso, prijungto prie maitinimo šaltinio priežiūros darbus.

Tai gali priversti prie rimtų kūno sužalojimų arba elektros smūgio. Prieš pradėdami priežiūros darbus akumuliatorių reikia išstumti iš lizdo.

Prietaiso priežiūra, tai visų jo elementų, reikalingų įprastam darbui tinkamos švaros laikymas. Valymui negalima naudoti jokių tirpiklių todėl, kad tai gali priversti prie pastovaus korpuso ir kitų elementų atliktų iš plastiko sunaikinimo.

Akumulatoriaus negalima valyti vandeniu, gali tai priversti prie vidinio trumpo sujungimo ir pastovaus pažeidimo.

10. Pakeičiamos dalys ir priedai

Kad pirkti atsargines dalis ir aksesuarus reikia susisiekti su Dedra Exim servisu. Kontaktiniai duomenys duomenys yra 1 instrukcijos puslapyje.

Atsarginių dalių užsakymo metu prašome pateikti serijos numerį, patalpintą vardinėje lentelėje, o taip pat dalies išmontavimo piešinio numerį.

Garantinio laikotarpio galiojimo metu taisymai yra atliekami pagal taisyklės pateikiamas garantijos lapę. Reklamuojamą produktą prašome pateikti taisymui pirkimo vietoje (pardavėjas įsipareigoja priimti reklamuojamą produktą), nusiųsti į servisą esantį arčiausiai gyvenamosios vietos (servisų skaičius www.dedra.pl) arba siųsti į Dedra Exim centrinį servisą. Maloniai prašome pridėti garantinę kortelę. Pasibaigus garantijos laikotarpiui taisymus atlieka centrinis servisas. Pažeistą produktą reikia siųsti į servisą (siuntimo išlaidas padengia vartotojas).

11. Savarankiškas defektų pašalinimas

⚠ DEMESIO Prieš pradėdami savarankišką defektų pašalinimą, reikia išjungti prietaisą iš elektros maitinimo.


PROBLEMA	PRIEŽASTIS	SPRENDIMAS
Prietaisas neįsijungia	Akumulatorius netinkamai pritvirtintas	Taisyklingai pritvirtinti akumuliatorių
	Išsikrovęs akumulatorius	Pakrauti akumuliatorių
	Pažeistas akumulatorius	Pakeisti akumuliatorių į veikiančią
	Sugedęs jungiklis arba variklis	Atiduoti prietaisą į servisą

Prietaisai sunkiai užsiveda	Užstrigę augalų liekanos	Pašalinti augalų likučius aplink diską arba gaubto vidaus
Per didelis prietaiso virpesiai	Užstrigę augalų liekanos	Pašalinti užstrigusias augalų liekanas
	Pažeistas šepetys	Pakeisti šepetį

12. Prietaiso elementai

1. Tvarkymo mašina 2. Vielinis šepetys 100 mm 3. Nailoninis šepetys 100 mm 3. Raktas 13 mm 4. Veleno blokadų strypas

13. Informacija naudotojams apie sunaudotas įrangos utilizavimą

(taikoma naudojant buityje)
 Aukščiau pateiktas ženklas patalpintas ant produktų arba pavaizduotas prie produktų pridėtuose dokumentuose informuoja, kad sugedusius elektrinius ir elektroninius įrenginius draudžiama išmesti kartu su buitiniemis atliekomis. Norėdami utilizuoti, pakartotinai naudoti ar susigrąžinti tokių produktų sudedamąsias dalis, privalote atiduoti prietaisą į specializuotą surinkimo centrą, kur galėsite tai padaryti nemokamai. Informaciją apie sunaudotas technikos surinkimo vietas galite sužinoti iš vietinės valdžios, pvz. internetiniuose puslapiuose.

Tinkamai utilizuodami techniką padedate saugoti vertingus išteklius ir išvengti neigiamo poveikio sveikatai bei aplinkai, kuriems gali kilti pavojus dėl netinkamo atliekų tvarkymo.

Netinkamai utilizuojant atliekas gresia baudos, numatytos atitinkamose vietinėse taisyklėse.

Naudotojai Europos Sąjungoje

Norėdami utilizuoti elektrinius arba elektroninius įrenginius, susisieki su artimiausiu šių įrenginių pardavimo centru arba su tiekėju, kuris suteiks Jums papildomos informacijos.

Atlieku utilizavimas ne Europos Sąjungos šalyse

Šis ženklas galioja tik Europos Sąjungos šalyse.

Norėdami utilizuoti šį produktą, susisieki su vietine valdžia arba su pardavėju ir sužinokite daugiau informacijos apie tinkamą jo utilizavimo būdą.

Garantinis lapas

na

Katalogo Nr: Partijos numeris:
 (toliau – Produktas)
 Produkto pirkimo data:

Pardavėjo antspaudas

Pardavėjo parašas ir data:

Vartotojo pareiškimas:

Patvirtinu, kad buvau informuotas apie garantijos sąlygas ir taisyklių, išvardytų Naudojimo instrukcijoje ir Garantiniame lape, nepaisymo pasekmes. Šios garantijos sąlygos yra man žinomos, ką patvirtinu savo parašu:

.....
 data ir vieta vartotojo parašas

I. Atsakomybė už Produktą:

1. Garantijos suteikėjas – „DEDRA EXIM“ Sp. z o.o. su būstine adresu: ul. 3 Maja 8, 05-800 Pruškuvas, KRS 0000062517, Varšuvos apylinkės teismas, Valstybinio teismo registro XIV ūkinis skyrius, Mokesčių mokėtojo kodas 527-020-49-33, Įstatinis kapitalas: 100 980,00 PLN.

2. Šiame garantiniame lape nurodytomis sąlygomis Garantijos suteikėjas suteikia garantiją Produktui iš Garantijos suteikėjo asortimento.

3. Garantijos pagrindu atsakomybė yra priimama tik už defektus, esančius

Produkte jo išdavimo Vartotojui metu.

4. Garantijos pagrindu Vartotojas gauna teisę nemokamai suremontuoti Produktą, jei defektas buvo aptiktas garantijos galiojimo metu. Apie Produkto remonto būdą (remonto atlikimo metodą) sprendžia Garantijos suteikėjas. Jei Garantijos suteikėjas nusprendė, kad remontas yra

neįmanomas, Garantijos suteikėjas pasilieka sau teisę pakeisti elementą su defektu arba visą Produktą kitu, veikiančiu teisingai, sumažinti Produkto kainą arba anuliuotu sutartį.

5. Vartotojo, kuris pagal 1964 m. balandžio 23 d. Civilinį kodeksą nėra laikomas vartotoju, atveju Garantijos suteikėjo atsakomybė dėl kompensacijos, susijusi su šia garantija ir (arba) jos sudarymu ir vykdymu, nepriklausomai nuo formos, yra apribota iki maksimaliai Produkto su defektu vertės.

II. Garantijos laikotarpis

Produkto elementai, kuriems veikia garantija	Garantinės apsaugos trukmė
DED7098	24 mėnesiai, skaičiuojant nuo Produkto pirkimo datos, nurodytos šiame Garantiniame lape
Vielinis šepetys, nailoninis šepetys, raktas, veleno blokadų strypas	Elementai, kuriems garantija negalioja

III. Naudojimosi garantija sąlygos

1. Vartotojas privalo pateikti užpildytą Produkto Garantinį lapą ir Produkto pirkimą patvirtinantį dokumentą (pvz. kasos čekis, sąskaita-faktūra ir pan.). Tam, kad pretenzijos nagrinėjimo procesas vyktų sklandžiai, rekomenduojama, kad Vartotojas kartu su Produktu perduotų visus elementus, nurodytus „Komplektacijos sąraše“, esančiame Naudojimo instrukcijoje.

2. Vartotojas privalo laikytis Naudojimo instrukcijoje ir Garantiniame lape nurodytų rekomendacijų.

3. Garantija galioja tik Lenkijos Respublikos ir ES teritorijoje.

4. Garantija neapima Produkto defektų, atsiradusių dėl to, kad:

a. Vartotojas nesilaikė sąlygų, nurodytų Naudojimo instrukcijoje, ypač susijusių su teisingu naudojimu, priežiūra ir valymu;

b. Vartotojas naudojo priežiūros ar valymo priemones, neatitinkančias sąlygas nurodytas Naudojimo instrukcijoje;

c. Vartotojas netinkamai sandėliavo ir transportavo Produktą;

d. Vartotojas savarankiškai keitė ir (arba) modifikavo Produktą, negavęs Garantijos suteikėjo sutikimo;

e. Vartotojas naudojo Produkto eksploatacines medžiagas, neatitinkančias Naudojimo instrukcijos sąlygų

5. Vartotojas, kuris pagal 1964 m. balandžio 23 d. Civilinį kodeksą nėra laikomas vartotoju, praranda garantiją Produktui, jei:

- Vartotojas pašalino, pakeitė arba sugadino serijos numerius, datas ir informacines lenteles;

- Vartotojas pažeidė plombas arba ant jų matosi Vartotojo veiksmų pėdsakai.

6. Dėmesio! Veiksmus, susijusius su kasdieniu Produkto aptarnavimu, nurodytu pvz. Naudojimo instrukcijoje, Vartotojas atlieka pats ir savo sąskaita.

IV. Pretenzijos pateikimo procedūra:

1. Pastebėjus, kad Produktas veikia neteisingai, prieš pateikiant pretenziją, reikia įsitikinti, kad visi veiksmai, aprašyti Naudojimo instrukcijoje, buvo atlikti teisingai.

2. Pretenziją rekomenduojama pateikti nedelsiant, geriausiai per 7 dienas nuo Produkto defekto aptikimo. Vartotojas, kuris pagal 1964 m. balandžio 23 d. Civilinį kodeksą nėra laikomas vartotoju, praranda garantiją Produktui, jei nepateikia pretenzijos per 7 dienas.

3. Pretenziją galima pateikti pvz. Produkto pirkimo punkte, garantiniame servise arba raštu adresu: „DEDRA EXIM“ Sp. z o. o., ul. 3 Maja 8, 05-800 Pruškuvas.

4. Vartotojas gali pateikti pretenziją, pasinaudodamas blanku, kuris yra internetinėje svetainėje: www.dedra.pl (Pretenzijos garantiniame laikotarpyje pateikimo forma).

5. Garantinių servisų atskirose šalyse adresai yra nurodyti svetainėje: www.dedra.pl. Jei konkrečioje šalyje nebūtų garantinio serviso, pretenzijas dėl garantijos rekomenduojama siųsti adresu: „DEDRA EXIM“ Sp. z o. o., ul. 3 Maja 8, 05-800 Pruškuvas, Lenkija.

6. Mają Dėl Vartotojo saugumo draudžiama naudoti Produktą su defektais.

7. Dėmesio!!! Produkto su defektais naudojimas kelia pavojų Vartotojo sveikatai ir gyvybei.

8. Veiksmai, susiję su garantija, bus atlikti per 14 darbo dienų skaičiuojant nuo Produkto, dėl kurio yra pateikiama pretenzija, pristatymo dienos.

9. Prieš pristatant Produktą, dėl kurio yra pateikiama pretenzija, rekomenduojama jį nuvalyti. Produktą, dėl kurio yra pateikiama pretenzija, reikia kruopščiai supakuoti, kad jis būtų apsaugotas nuo pažeidimų transporto metu – rekomenduojama pristatyti produktą originalioje pakuotėje.

10. Garantijos laikotarpis yra pratęsiamas tiek, kiek Vartotojas negalėjo juo naudotis dėl garantijos apimto defekto.

Garantija Ši garantija neriboja, neišķirīa bei nesustabdo Vartotojo teisių dēl parduotos prekēs neatitikimo arba prekēs defekto.

LV Satura rādītājs

1. Attēli un zīmējumi
2. Ierīces apraksts
3. Ierīces pielietojums
4. Lietošanas ierobežojumi
5. Tehniskie dati
6. Sagatavošana darbībai
7. Ierīces ieslēgšana
8. Ierīces lietošana
9. Tekošas tehniskas apkopes darbības
10. Rezerves daļas un piederumi
11. Patstāvīga avāriju novēršana
12. Ierīces komplektācija
13. Informācija lietotājiem par elektrisku un elektronisku iekārtu likvidēšanu
14. Garantijas karte

Originālās instrukcijas tulkojum

Atbilstības deklarācija ir pievienota instrukcijai kā atsevišķs dokuments. Atbilstības deklarācijas neesamības gadījumā sazinieties ar uzņēmumu Dedra Exim Sp. z o.o.

Vispārīgie drošības noteikumi ir pievienoti instrukcijai kā atsevišķa brošūra.

BRĪDINĀJUMS. Izlasiet visus brīdinājumus, kas apzīmēti ar **A** simbolu, un visas instrukcijas. Zemāk norādīto brīdinājumu un drošības norādījumu neievērošana var kļūt par elektrošoka, ugunsgrēka vai smagu traumu iemeslu.

Saglabājiet visus brīdinājumus un instrukcijas turpmākajai lietošanai.

Minētu drošības brīdinājumu un norādījumu neievērošana var izraisīt elektrības triecienu, ugunsgrēku vai nopietnu ievainojumu.

Saglabājiet visus brīdinājumus un instrukciju turpmākai lietošanai.

UZMANĪBU SAS+ALL līnijas ierīce tika projektēta darbam tikai ar lādēšanas adapteriem un akumulatoriem no līnijas SAS+ALL. Akumulators Li-Ion un lādēšanas adapters nav ierīces komplektā, jābūt iegādāti atsevišķi. Citu, nekā ierīcei paredzēti, akumulatoru un lādēšanas adapteru lietošana izraisīs garantijas tiesību pazaudēšanu.

2. Ierīces apraksts

1. Galvenais rokturis 2. Slēdzis 3. Akumulatora ligzda 4. Palīgrokturis 5. Kāta garuma regulācija 6. Tīrīšanas birste 7. Birstes apvalks 8. Riņķis

3. Ierīces pielietojums

Ierīce ir paredzēta nezaļu, sūnu un citu netīrumu noņemšanai no ietjvu, terašu, bruģakmens u.tml. spraugām.

Pieļaujām iekārtas izmantošanu remonta-būvniecības darbos, remonta rūpnīcās, amatieru darbos, ja vienlaikus būs ievēroti lietošanas nosacījumi un pieļaujami darba apstākļi, noteikti lietošanas instrukcijā.

4. Lietošanas ierobežojumi

Ierīci var lietot tikai atbilstoši tālāk sniegtajiem „Pieļaujamiem darba apstākļiem”.

Neuzstādiet birstes ierīcēm, kuru maksimālais ātrums pārsniedz atļauto maksimālo birstes ātrumu.

Nelietojiet bojātas birstes.

Uz birstēm konstatētas rūsas, citu ķīmisku vai mehānisku izmaiņu pēdas var izraisīt priekšlaicīgu birstu bojāšanu.

Birstes ir jāuzglabā uz turētājiem, konteineros vai kastēs, kas nodrošina aizsardzību pret:

- augstu mitrumu, augstu temperatūru, ūdeni vai citiem šķidrumiem, kas var bojāt birstes,

- skābēm vai skābju izgarojumiem, kas var pasliktināt birstu darbību

- zemu temperatūru, kas var izraisīt kondensāta veidošanos uz birstēm, kad tās tiek ienestas istabas temperatūrā.

- birstu elementu deformāciju.

Patvaļīgas izmaiņas mehāniskajā un elektriskajā uzbūvē, visādas modifikācijas, apkalpošanas darbības, kas nav aprakstītas instrukcijā, tiek uzskatītas par nelikumīgām un noved pie tūlītējās garantijas tiesību zaudēšanas un atbilstības deklarācijas spēka zaudēšanas.

Ierīces lietošana, kas neatbilst pielietojumam vai lietošanas instrukcijai, noved pie tūlītējās garantijas tiesību zaudēšanas.

Pieļaujamie darba apstākļi
Lietošanai ārpus telpām. Izmantojiet tikai SAS+ALL akumulatorus.

5. Tehniskie dati

Ierīces modelis	DED7098
-----------------	---------

Darba spriegums [V]	18 d.c.
Aizsardzības pret tiešu piekļuvi pakāpe	IPX0
Griešanas ātrums [min-1]	1200
Birstes diametrs [mm]	100
Kāta garums min/maks [mm]	920/1200
Vibrāciju līmenis, kas mērīts uz roktura ah, ID [m/s ²]	<2,5
Mērījumu nenoteiktība K [m/s ²]	1,5
Trokšņa emisija:	
Skaņas spiediena līmenis LpA [dB(A)]	57
Skaņas jaudas līmenis LwA [dB(A)]	77
Mērījuma nenoteiktība KpA, KwA [dB(A)]	3
Garantētais skaņas jaudas līmenis [dB(A)]	96
Svars [kg]	2

Informācijas par vibrācijām un troksni

Kopējā vibrāciju vērtība ah un mērījuma neprecizitāte ir noteikta atbilstoši standartam EN ISO 1083-2 un norādīta tabulā.

Trokšņa emisija ir noteikta atbilstoši EN ISO 1083-2, vērtības ir norādītas iepriekš tabulā.

UZMANĪBU Troksnis var novest pie dzirdes bojāšanas. Darba laikā vienmēr lietojiet dzirdes aizsardzības līdzekļus!

Deklarētā kopējā vibrāciju emisijas vērtība ir izmērīta, izmantojot standarta testa metodi, un var tikt izmantota, lai salīdzinātu vienu ierīci ar otru. Norādītais vibrāciju līmenis var tikt izmantots arī pakļautības vibrāciju/iedarbībai iepriekšējai novērtēšanai. Vibrāciju līmenis faktiskās ierīces lietošanas laikā var atšķirties no deklarētajām vērtībām atkarībā no darba instrumentu izmantošanas veida, jo īpaši no apstrādājama priekšmeta veida un nepieciešamības noteikt līdzekļus, kuru mērķis ir nodrošināt lietotāja aizsardzību. Lai precīzi novērtētu iedarbību faktiskajos lietošanas apstākļos, ir jāņem vērā visas darbības cikla daļas, kas aptver arī periodus, kad ierīce ir izslēgta vai ir ieslēgta, bet netiek izmantota darbam.

6. Sagatavošana darbībai

UZMANĪBU Ierīce ir daļa no SAS+ALL līnijas, tāpēc, lai to lietotu, ir jānokomplektē viss komplekts, kas sastāv no ierīces, akumulatora un lādētāja. Citu akumulatoru un lādētāju lietošana ir aizliegta.

Darba elementa montāža

Iebīdīet darba elementu, līdz iedarbojas blokāde. Montāžas laikā vadam ir jāatrodas darba elementa korpusa iekšpusē

Darba elementa demontāža

Nospiediet reizē pogas, kas atrodas blokādes abās pusēs, pēc tam izvelciet darba elementu no ierīces rokas.

7. Ierīces ieslēgšana

Ierīci darbina 18 V akumulators. Iebīdīet uzlādētu akumulatoru roktura vadotnē, līdz iedarbojas roktura fiksators. Ierīce ir gatava darbam.

Lai ieslēgtu ierīci, vispirms pārbīdīet bloķētāju un pēc tam nospiediet slēdzi.

8. Ierīces lietošana

Birstes uzstādīšana/nomainīšana

Birste ir jāuzliek uz vārpstas, pārliecinoties, ka tā ir pareizi novietota. Ar komplektam pievienoto ķīli nobloķējiet ierīces vārpstu, pēc tam, turot ķīli, ar komplektā iekļauto uzgriežņu atslēgu pievelciet vārpstas uzgriezni.

Rokas garuma regulācija

Lai mainītu rokas garumu, atskrūvējiet izbīdāmā elementa blokādi pozīcijā “atvērts”, noregulējiet roku nepieciešamajā garumā, pieskrūvējiet blokādi pozīcijā “aizvērt”.

9. Tekošas tehniskas apkopes darbības

Regulāri notīriet visu ierīci, īpašu uzmanību pievēršot ventilācijas atveru tīrīšanai.

Izvairieties no akumulatora uzlādēšanas tūlīt pēc intensīva darba veikšanas. Saistībā ar izlādes parādību, neglabājiet akumulatoru pilnībā izlādētu, tādēļ ka tas var izlādēties zem kritiskā līmeņa un tikt neatgriezeniski bojāts.

Tāpēc akumulatoru, kurš netiek izmantots, glabājiet daļēji uzlādētu (līdz aptuveni 40%). Pirms pilnīgas izlādes uzlādējiet akumulatoru. Uzglabājiet akumulatorus 10-30° C temperatūrā. Zemā temperatūrā uzglabāts akumulators ātrāk zaudē ietilpību.

Akumulatora uzlāde ir aprakstīta SAS+ALL akumulatora un lādētāja rokasgrāmatā.

Ierīce ir jāglabā bērniem nepieejamā vietā.

Ja ir nepieciešams nosūtīt ierīci uz remonta darbnīcu, aizsargājiet to pret nejaušiem mehāniskiem bojājumiem, kā arī izņemiet akumulatorus no lādētāja kontaktligzdas.

Akumulatora demontāžas metode

Nospiediet pogu uz akumulatora, kas atbrīvo fiksatora blokādi, pēc tam izbīdīet akumulatoru no ierīces.

Ierīces apkope

Apkope ir jāveic ierīcei un piederumiem, t.i., akumulatoram un lādētājam. **Nekad neveiciet ierīces apkopes darbus, kamēr tā ir pievienota strāvas avotam.**

Tas var izraisīt nopietnus ķermeņa ievainojumus vai elektrošoku. Pirms apkopes uzsākšanas akumulators ir jāizvelk no ligzdas.

Ierīces apkope tiek veikta, lai nodrošinātu normālai darbībai nepieciešamo elementu tīrību. Tīrīšanai neizmantojiet šķīdinātājus, jo tie var neatgriezeniski sabojāt korpusu un citus plastmasas elementus.

Akumulatoru nedrīkst tīrīt ar ūdeni, jo tas var izraisīt iekšēju īssavienojumu, kas savukārt var neatgriezeniski bojāt ierīci.

10. Rezerves daļas un piederumi

Lai iegādātos rezerves daļas un piederumus, sazinieties ar uzņēmuma Dedra Exim servisa centru. Kontaktinformācija ir atrodama instrukcijas 1. lapā. Pasūtīt rezerves daļas, norādiet datu plāksnītē norādīto partijas numuru un daļas numuru no kopsalikuma rasējuma.

Garantijas periodā remontu tiek veikti saskaņā ar noteikumiem, kas norādīti garantijas kartē. Ierīce, uz kuru attiecas reklamācija, ir jānodod remontam iegādes vietā (pārdevējam tā ir jāpieņem), jānodod servisa centrā, kas atrodas vistuvāk dzīvesvietai (servisa centru saraksts ir pieejams tīmekļa vietnē www.dedra.pl), vai jānosūta uzņēmuma *Dedra Exim* galvenajā servisa centrā. Pievienojiet ierīcei aizpildīto garantijas karti. Pēc garantijas perioda remontus veic galvenais servisa centrs. Nosūtiet ierīci servisa centrā (sūtījuma izmaksas sedz lietotājs).

11. Patstāvīga avāriju novēršana

UZMANĪBU Pirms patstāvīgas avāriju novēršanas sākšanas, atslēdziet ierīci no barošanas avota

PROBLĒMA	IEMESLS	RISINĀJUMS
Ierīce neieslēdzas	Akumulators nav pievienots pareizi	Pareizi piestipriniet akumulatoru
	Izlādējies akumulators	Uzlādējiet akumulatoru
	Bojāts akumulators	Nomainiet akumulatoru uz jaunu
	Bojāts slēdzis vai motors	Nododiet ierīci remonta darbnīcai
Ierīce darbojas ar grūtībām	Uzkrājušies augu atlikumi	Notīriet augu atlikumus, kas sakrājušies ap asmeni vai apvalka iekšpusē
Pārmērīgas ierīces vibrācijas	Uzkrājušies augu atlikumi	Notīriet augu atlikumus
	Bojāta birste	Nomainiet birsti

12. Ierīces komplektācija

1. Slaucītājs 2. Stieplu birste 100 mm 3. Neilona birste 100 mm 3. Atslēga 13 mm 4. Vārpstas fiksators

13. Informācija lietotājiem par noliegtas elektroierīces utilizāciju

 (mājsaimniecības vajadzībām)

Augstāk norādītā zīme norādīta uz produkta vai produkta dokumentācijā informē, ka bojātas elektroierīces aizliegts izmest kopā ar sadzīves atkritumiem. Ja vēlaties šādu produktu detaļas utilizēt, otrreizēji izmantot vai atgriezt, ierīce jānodod specializētā savākšanas centrā, kurā varēsiet to izdarīt bez maksas. Informāciju par nolietotās tehnikas savākšanas punktiem var uzzināt vietējā pašvaldībā, piem., tās mājas lapā.

Atbilstoši utilizēta tehnika palīdz saudzēt vērtīgus krājumus un izvairīties no negatīvas ietekmes uz veselību un vidi, kam var tikt radīti draudi neatbilstošu atkritumu apsaimniekošanas dēļ. Neatbilstoša atkritumu utilizācija ir sodāma pēc atbilstošiem vietējiem tiesību aktiem.

Lietotāji Eiropas Savienībā

Ja vēlaties utilizēt elektroierīces, sazinieties ar tuvāko šo ierīču pārdošanas centru vai ar piegādātāju, kas Jums sniegs papildu informāciju.

Utilizācija ārpus ES dalībvalstīm

Šī zīme ir spēkā tikai Eiropas Savienības valstīs.

Ja vēlaties utilizēt elektroierīces, sazinieties ar tuvāko šo ierīču pārdošanas centru vai ar piegādātāju, kas Jums sniegs papildu informāciju.

Garantijas talons
uz

Kataloga Nr:

Partijas numurs:.....

(turpmāk saukts **Produkts**)

Produkta iegādes datums:

Pārdevēja zīmogs

Datums un pārdevēja paraksts:

Lietotāja apliecinājums:

Ar šo apliecinu, ka saņēmu informāciju par garantijas nosacījumiem, kā arī par Lietošanas instrukcijas un Garantijas talona norādījumu neievērošanas sekām. Garantijas nosacījumi ir man zināmi, ko apliecinu ar savu rokraksta parakstu:

.....

datums un vieta

.....

Lietotāja paraksts

I. Atbildība par Produktu

1. 3 Maja 8, 05-800 Pruszków, Polija, reģistrācijas numurs KRS 0000062517, Varšavas Rajona Tiesa Varšavā, Valsts tiesas reģistra XIV. Saimnieciskā nodaļa, NMR kods (NIP) 527-020-49-33, Pamatkapitāls: 100 980,00 PLN.

2. Saskaņā ar noteikumiem, minētiem šajā Garantijas talonā, Garants piešķir garantiju Produktam, kuru izplata Garants.

3. Garantijas atbildība aņņem tikai defektus, izraisītu pēc iemesliem, esošiem Produktā Lietotājam nodošanas laikā.

4. Sakarā ar garantiju Lietotājam ir tiesības prasīt bezmaksas uzlabot Produktu, ja defekts tiks konstatēts garantijas laikā. Produkta uzlabošanas veids (remonta izdarīšanas metode) ir atkarīgs no Garanta uzskata. Gadījumā, kad Garants konstatēs, ka remonts nav iespējams, Garantam ir tiesības mainīt bojātu elementu vai visu Produktu uz brīvu no defektiem, samazināt Produkta cenu vai atteikties no līguma.

5. Attiecībā uz Lietotājam, kas nav patērētājs 1964. gada 23. aprīļa Likuma "Civillikums" izpratnē, Garanta kompensācijas atbildība par zaudējumiem, savienotiem ar garantiju un/vai sakarā ar noslēgšanu un izpildīšanu, neatkarīgi no tiesiskām attiecībām, ir ierobežota tikai līdz nekvalitatīva Produkta vērtībai.

II. Garantijas laiks

Produkta elementi, aņņemti ar garantiju	Garantijas aizsardzības laiks
DED7098	24 mēneši, skaitot no Produkta iegādes datuma norādīta Garantijas talonā
Stieplu birste, neilona birste, uzgriežņu atslēga, vārpstas fiksators	Elementi neaņņemti ar garantiju.

III. Garantijas lietošanas nosacījumi

1. Aizpildīts Lietotāja Produkta Garantijas talons ar Lietotāja dokumentu, apliecināšu Produkta iegādi, piem. kases kvīts, faktūrrēķins utt. Efektīvas reklamācijas realizācijai ieteicams, lai Lietotājs nodotu kopā ar reklamētu Produktu visus elementus, minētus Produkta "Komplektācija" Lietošanas instrukcijas daļā.

2. Lietošanas Instrukcijas un Garantijas talona norādījumu ievērošana.

3. Garantija ir derīga tikai Polijas Republikas un ES teritorijā.

4. Garantija neaņņem Produkta defektus, ierosinātus, starp citiem, sekojošos gadījumos:

a. Lietotājs neievēro Lietošanas instrukcijas noteikumus, sevišķi pareizas ekspluatācijas, konservācijas un tīrīšanas jomā;

b. Lietotājs lieto tīrīšanas vai konservācijas līdzekļus, kas neatbilst Lietošanas

Instrukcijas norādījumiem;

c. Lietotājs neattiecīgi glabā un transportē Produktu;

d. Lietotājs patstāvīgi izdara Produkta izmaiņas un/vai pārveidojumus, bez saskaņošanas ar Garantu;

e. Lietotājs lieto Produktā ekspluatācijas materiālus, kas neatbilst Lietošanas Instrukcijas norādījumiem.

5. Lietotājs, kas nav patērētājs 1964. gada 23. aprīļa Likuma "Civillikums" izpratnē, zaudē garantijas tiesības attiecībā uz Produktam, kurā, Lietotāja darbības rezultātā:

- tika likvidēti, mainīti vai bojāti sērijas numuri, datu apzīmējumi vai nominālas tabuliņas;

- tika bojātas vai mainītas plombas.

6. **Uzmanību!** Darbību, savienotu ar Produkta ikdienas apkalpošanu, ja izriet no Lietošanas instrukcijas, Lietotājs veic patstāvīgi un pēc savām izmaksām.

IV. Reklamācijas procedūra

1. Produkta nepareizas darbības konstatēšanas gadījumā, pirms reklamācijas paziņošanas, Lietotājam ir pienākums pārbaudīt, vai visa darbība, tostarp aprakstīta Lietošanas instrukcija, tika pareizi veikta.
2. Reklamācijas paziņojumu ieteicams sniegt nekavējoties, vislabāk 7 dienu laikā no Produkta defekta konstatēšanas dienas. Lietotājs, kas nav patērētājs 1964. gada 23. aprīļa Likuma "Civillikums" izpratnē, zaudē garantijas tiesības attiecībā uz Produktam, ja nesniegs reklamācijas paziņojumu 7 dienu laikā.
3. Reklamācijas paziņojums var būt sniegts, starp citiem, Produkta iegādes vietā, garantijas servisā vai rakstiski uz adresi: DEDRA EXIM sp. z o.o., ul. 3 Maja 8, 05-800 Pruszków, Polija.
4. Lietotājs var arī sniegt reklamācijas paziņojumu, izmantojot formulāru, pieejamu mājaslapā www.dedra.pl. („Reklamācijas paziņošanas formulārs garantijas ietvaros”).
5. Servisa adreses atsevišķām valstīm atrodas mājaslapā www.dedra.pl. Gadījumā, kad attiecīgajā valstī nav garantijas servisa, reklamācijas paziņojumi jābūt sniegti uz adresi: DEDRA EXIM sp. z o.o., ul. 3 Maja 8, 05-800 Pruszków (Polija).
6. Ņemot vērā Lietotāja drošību, bojāta Produkta lietošana ir aizliegta.
7. Ūzmanību!!! Bojāta Produkta lietošana ir bīstama Lietotāja veselībai un dzīvei.
8. Garantijas pienākums tiks izpildīts 14 darba dienu laikā, skaitot no dienas, kad Lietotājs piegādās bojātu Produktu
9. Pirms bojāta Produkta nodošanas reklamācijai ieteicams to notīrīt. Rekomendējam rūpīgi pasargāt reklamētu Produktu no bojājumiem transportēšanas laikā (ieteicama Produkta piegāde oriģinālā iepakojumā).
10. Garantijas laiks tiek pagarināts uz laiku, kurā, sakarā ar Produkta defektu, apņemtu ar garantiju, Lietotājs nevarēja to lietot. Garantija neizslēdz, neierobežo un neaptur Lietotāja tiesību, kas izriet no atbildības par pārdota produkta neatbilstību likumam.

HU Tartalomjegyzék

1. Képek és ábrák
2. A készülék leírása
3. A készülék rendeltetésszerű használata
4. A használat korlátozása
5. Műszaki adatok
6. Felkészülés a munkára
7. A készülék bekapcsolása
8. A készülék használata
9. Folyamatos karbantartás
10. Alkatrészek és tartozékok
11. Önhibaelhárítás
12. A készülék kompletizálása
13. Információ a felhasználóknak az elektromos és elektronikus eszközök ártalmatlanításáról
14. Jótállási kártya

Az eredeti utasítás fordítása

A megfelelőségi nyilatkozatot külön dokumentumként csatolták az utasításhoz. A megfelelőségi nyilatkozat hiányában lépjen kapcsolatba a Dedra Exim Kft. Céggel.
Az általános biztonsági feltételeket külön útmutatóként csatolták az utasításokhoz.

⚠ Szimbólummal jelölt összes FIGYELMEZTETÉST és az utasításokkal. Az alábbi figyelmeztetések és biztonsági utasítások be nem tartása áramütést, tüzet vagy súlyos sérülést okozhat. **Tartsa a figyelmeztetéseket és utasításokat jövőli használatára.** Az alább felsorolt, a biztonságot érintő figyelmeztetések és útmutatások figyelmen kívül hagyása áramütést, tüzet vagy súlyos sérüléseket okozhatnak. Őrizz meg az összes utasítást és figyelmeztetést a későbbi felhasználáshoz.

⚠ FIGYELEM Az SAS+ALL szériához tartozó készülék az SAS+ALL szériájú töltőkkel és akkumulátorokkal történő üzemeltetéshez lett tervezve. A Li-Ion akkumulátor és a töltő nem felszereltsége a megvásárolt készüléknek és külön kell azokat megvásárolni. Más akkumulátorok és töltők használata a készülékhez, mint az ajánlottak, a garanciális jogok elvesztését okozza

2. A készülék leírása

1. Fő markolat 2. Kapcsolók 3. Akkumulátor aljzat 4. Segéd markolat 5. A kar hosszának beállítása 6. Tisztítókefe 7. Kefeburkolat 8. Kerék

3. A készülék rendeltetésszerű használata

A készüléket gyomok, moha és egyéb törmelékek járdák, teraszok, macskakövek stb. réseiből történő eltávolítására szánták.

Megengedett a berendezés használata felújítási-építési munkákhoz, javítóműhelyekben, amatőr munkákhoz, a használati útmutatóban leírt használati feltételek és megengedett munka körülmények betartásával.

4. A használat korlátozása

A készülék csak az alábbi „megengedett munkaviszonyoknak” megfelelően használható.

Ne szereljen keféket olyan berendezésre, amelynek maximális fordulatszáma meghaladja a kefék megengedett legnagyobb fordulatszámát.

Ne használjon sérült keféket.

A keféken található rozsdá vagy más kémiai vagy mechanikai változások nyomai a kefe idő előtti károsodását okozhatják.

A keféket olyan állványokban, tárolókban vagy dobozokban kell tárolni, amelyek védelmet nyújtanak a kóvetkezők ellen:

- magas páratartalom, magas hőmérséklet, víz vagy más folyadékok, amelyek károsíthatják a keféket,
- savak vagy savgőzök jelenléte, amelyek előidézhetik a kefék tulajdonságainak romlását
- alacsony hőmérséklet, amely kondenzációt okozhat a keféken, ha szobahőmérsékletre kerülnek.
- a kefeelemek deformációja.

A mechanikai és elektromos szerkezetek jogosulatlan megváltoztatása, minden olyan módosítás, karbantartási tevékenység, amelyet a felhasználói kézikönyv nem írja le, jogellenesnek minősül, és a garanciajogokat azonnal érvénytelenítheti, a megfelelőségi nyilatkozat pedig válik érvénytelenné.

A helytelen, vagy az üzemeltetési utasításnak nem megfelelő használat okoz azonnali garancia elvesztését.

Megengedett munkaviszonyok
Használja kültéren, szabadban. Csak SAS+ALL akkumulátorokat használjon.

5. Műszaki adatok

A készülék modellje	DED7098
Üzemi feszültség [V]	18 d.c.
Közvetlen hozzáférés elleni védelmi fokozat	IPX0
Fordulatszám [min-1]	1200
A kefe átmérője [mm]	100
A kar hossza min/max [mm]	920/1200
A markolaton mért vibrációs szint ah, ID [m/s ²]	<2,5
Mérési bizonytalanság K [m/s ²]	1,5
Zajkibocsátás:	
Hangnyomás szint LpA [dB(A)]	57
Hangteljesítmény LwA [dB(A)]	77
Mérési bizonytalanság KpA, KwA [dB(A)]	3
Garantált hangteljesítményszint [dB(A)]	96
Tömeg [kg]	2

Információ a rezgésről és a zajról

A rezgések ah értékét és a mérés bizonytalanságát a EN ISO 1083-2 szabvány szerint határoztak meg és a táblázatban adtak meg. A zajkibocsátást a EN ISO 1083-2, szerint határoztak meg, az értékeket a fenti táblázatban adják meg.

⚠ FIGYELEM A zaj károsíthatja a hallást, munka közben mindig használjon hallásvédőt!

A bejelentett teljes rezgés értéket egy szabványos vizsgálati módszerrel mérik, és egy eszköz egy másik eszközzel összehasonlítására használható. A rezgés is használható a rezgés expozíció előzetes értékelésére.

A rezgés szintje a készülék tényleges használata során eltérhet a bejelentett értékektől, attól függően, hogy milyen módon használják a munkaeszközöket, különösen a munkadarab típusáról és a kezelő védelme érdekében szükséges intézkedések meghatározásáról. Ahhoz, hogy az expozíciót a valós használati körülmények között pontosan meg lehessen becsülni, figyelembe kell venni a működési ciklus minden részét, ideértve azokat az időszakokat is, amikor a készülék ki van kapcsolva, vagy be van kapcsolva, de pont nem használják a munkához.

6. Felkészülés a munkára

A készülék része az SAS+ALL szériának, ezért a használatához ki kell egészíteni a készletet, ami a készülékből, az akkumulátorból és a töltőből áll. Tilos akkumulátorok és töltők használata.

A munkaelem összeszerelése

Csúsztassa a munkaelemet addig, amíg az a helyére nem kattann. A kábelnek az összeszerelés során a munkaelem házában kell lennie

A munkaelem szétszerelése

Nyomja meg egyszerre a zár mindkét oldalán lévő mindkét gombot, majd húzza ki a munkaelemet a készülék karjából.

7. A készülék bekapcsolása

A készülék 18V-os akkumulátorral van táplálva. A feltöltött akkumulátort csúsztassa be a markolat vezetősinébe, egészen a fogantyúretesz működéséig. A készülék munkára kész.

A készülék bekapcsolásához először csúsztassa el a kapcsoló reteszét, majd nyomja meg a kapcsolót.

8. A készülék használata

A kefe beszerelése/cseréje

Helyezze a kefét az orsóra, ügyelve arra, hogy a kefe jól helyezkedjen el az orsón. A mellékelt ékkel rögzítse a készülék orsóját, majd az éket tartva húzza meg az anyát az orsón a mellékelt csavarkulccsal.

A kar hosszának beállítása

A kar hosszának megváltoztatásához csavarja el a teleszkópos zárat az „open” állásba, állítsa a kart a kívánt hosszra, és csavarja a zárat a „close” állásba.

9. Folyamatos karbantartás

Tisztítsa meg rendszeresen az egész készüléket, különös figyelmet szentelve a szellőzőnyílások megtisztítására.

Kerülje az akkumulátor töltését az intenzív használat után közvetlenül. A lemerülés jelensége miatt, ne tárolja el a teljesen lemerült akkumulátort, mert ezután a kritikus szint alá merülhet le és tartós károsodást szenvedhet.

A nem használt akkumulátort tárolja tehát részben feltöltötten. (kb. 40%).

Töltse fel az akkumulátort, mielőtt teljesen lemerülne. Az akkumulátorokat tárolja 10-30°C hőmérsékleten. Alacsony hőmérsékleten tárolva gyorsabban veszíti el a kapacitását.

Az akkumulátor töltésének leírása megtalálható az SAS+ALL széria akkumulátor és töltő utasításában.

A készülék tárolási helyének gyermekek számára nem hozzáférhetőnek kell lennie.

Ha a készüléket javítás céljából szervizbe kell küldenie, óvja meg azt a véletlenszerű mechanikai sérülésektől és távolítsa el az akkumulátorokat a töltőcsatlakozóból.

Az akkumulátor kiszerezésének módja

Nyomja meg az akkumulátor gombját, amely kioldja a reteszt, majd csúsztassa ki az akkumulátort a készülékből.

A készülék karbantartása

A karbantartás magában foglalja a készülék a tartozékokkal együtt, azaz az akkumulátorral és a töltővel kapcsolatos karbantartási tevékenységeket.

Soha ne végezzen karbantartási feladatokat táphálózatához csatlakoztatott készüléken.

Ez komoly személyi sérüléseket vagy áramütést okozhat. A karbantartási tevékenységek megkezdése előtt az akkumulátort húzza ki az aljzatából. A készülék karbantartása a normál üzemeléshez szükséges minden elemének megfelelő tisztántartásán alapszik. A tisztításhoz ne használjon semmilyen oldószert, mivel az visszafordíthatatlan károsodást okozhat a készülékházon és más, műanyagból készült alkatrészekben.

Az akkumulátort nem szabad vízzel tisztítani, mivel az belső rövidzárlatot okozhat, ami maradandó károsodáshoz vezethet.

10. Alkatrészek és kiegészítők

A pótalkatrészek és tartozékok beszerzése érdekében forduljon a Dedra Exim szervizhez. Az elérhetőségek megtalálhatók a kézikönyv első oldalán.

Pótalkatrészek rendelésekor, kérjük, jelezze az adattáblán található a rész tételszámát és alkatrészszámát a szerelési rajzból.

A jótállási időszak alatt a javításokat a jótállási kártyában meghatározott feltételek szerint végzik. Kérjük, küldje el a hirdített terméket javításra a vásárlás helyén (az eladó köteles elfogadni a bejelentett terméket), küldje el a legközelebbi lakóhelyre (weboldalak listája a www.dedra.pl címen), vagy küldje el a Dedra Exim központi szolgálatának. Kérjük, csatolja a kitöltött garanciális kártyát. A jótállási idő után a javítást a központi szolgálat végzi. A sérült terméket a szervizhez kell küldeni (a szállítási költségeket a felhasználó fedezi).

11. Önhibaelhárítás

FIGYELEM Az önjavítás megkísérlése előtt húzza ki a készüléket az áramforrásról.

PROBLÉMA	OK	MEGOLDÁS
A készülék nem kapcsol be	Az akkumulátor nem megfelelően rögzített	Rögzítse megfelelően az akkumulátort
	Lemerült az akkumulátor	Töltse fel az akkumulátort
	Sérült akkumulátor	Cserélje ki az akkumulátort hibátlanra
	Sérült kapcsoló vagy motor	Adja át a szerviznek a készüléket

A készülék nehezen mozog	Visszamaradt növényi maradványok	Távolítsa el a tárcsa körüli vagy a védőtárcsa belsejében lévő növényi maradványokat
A készülék túlzott rezgése	Visszamaradt növényi maradványok	Távolítsa el a növényi maradványokat
	Sérült kefe	Cserélje ki a kefét

12. A készülék kompletizálása

1. Seprőgép 2. Drótkefe 100 mm 3. Nylon kefe 100 mm 3. Kulcs 13 mm 4. Csap az orsó reteszeléséhez

13. Információ a felhasználóknak az elektromos élelektronikus berendezések hulladékkezeléséről

(háztartásokra vonatkozó tájékoztatás)

A bemutatott, termékeken vagy a hozzájuk csatolt dokumentáción szereplő szimbólum arról tájékoztat, hogy az üzemképtelen elektromos vagy elektronikus berendezéseket nem szabad a háztartási szeméttel együtt kidobni. Hulladékkezelésük, újrafelhasználásuk vagy elemeik hasznosítása során a követendő eljárás a berendezés speciális gyűjtőponton történő leadása, ahol díjmentesen átvételre kerül. Az elhasznált készülékek gyűjtőpontjainak elhelyezkedéséről a helyi hatóságok adnak tájékoztatást, pl. internetes oldalainon.

A berendezés helyes hulladékkezelése lehetővé teszi értékes erőforrások megőrzését és az egészségre és a környezetre kifejtett negatív hatás elkerülését, melyeket a nem megfelelő hulladékkezelés veszélyeztethet.

A szabályszerűtlen hulladékkezelés a megfelelő helyi szabályokban meghatározott bírságok kiszabásával jár.

Felhasználók az Európai Unió országában

Elektromos vagy elektronikus berendezés kidobásának szükségessége esetén kérjük lépjenek kapcsolatba a legközelebbi eladási ponttal vagy szállítóval, aki további tájékoztatást nyújt.

Hulladékkezelés az Európai Unióon kívüli országokban

Ez a szimbólum csak az Európai Unió országaira vonatkozik.

A jelen termék kidobásának szükségessége esetén kérjük kapcsolatba lépni a helyi hatóságokkal vagy az eladóval a helyes eljárásra vonatkozó tájékoztatásért.

Garanciajegy

Katalógusszám: Gyártási tétel száma:

(a továbbiakban: **Termék**)

A termék vásárlásának dátuma:

Az eladó pecsétje

Dátum és az eladó aláírása:

A felhasználó nyilatkozata:

Igazolom, hogy tájékoztatásra kerültem a garanciális feltételekről, valamint a Kezelési útmutatóban és a Garanciajegyben leírt utasítások be nem tartásából eredő következményekről. A jelen garanciális feltételekkel megismerkedtem, amit aláírással igazolok:

.....

kelt és helye

.....

a Felhasználó aláírása

I. A termékért felelős

1. **Kezes** - DEDRA EXIM sp. z o.o., székhelye Pruszków, címe: ul. 3 Maja 8, 05-800 Pruszków, KRS 0000062517, Varsó fővárosi Körzeti Bíróság Varsóban; az Országos Bírósági Nyilvántartás XIII Gazdasági Osztálya, adószáma: 527-020-49-33, törzstőke: 100 980.00 zł.

2. A jelen Garanciajegyben meghatározott feltételekkel a Kezes garanciát nyújt a Kezes forgalmazásából származó Termékre.

3. A garanciából eredő felelősség kizárólagosan a Termékben a Felhasználónak való átadás pillanatában rejlő hibákra vonatkozik.

4. A garancia címén a Felhasználó jogosult a Termék díjmentes megjavítására, amennyiben a hiba a garanciális időszak során kelentkezik. A Termék megjavításának módja (a javítás módszere) a Kezes döntésétől függ. Amennyiben a Kezes megállapítása szerint ni lehetőség a megjavításra, a Kezes fenntartja magának a jogot a hibás alkatrész vagy az egész Termék hibátlanra cseréléséhez, a Termék árának csökkentéséhez, vagy a szerződéstől történő elálláshoz.

5. Azzal a Felhasználóval szemben, amelyik nem számít fogyasztónak az 1964 április 23-i, a Polgári Törvénykönyvről szóló törvény szerint, a Kezes jelen garanciából eredő és/vagy a garancia megkötésével és teljesítésével kapcsolatos kárterítési felelőssége, a jogi címtől függetlenül, a hibás Termék értékének összegére korlátozódik.

II. Garanciális időszak:

A garanciával rendelkező alkatrészek	A garanciális védelem időtartama
DED7098	24 hónap, a Termék vásárlásának napjától számítva a jelen Garanciajegyen megjelölve
Drótkefe, Nylon kefe, kulcs, csap az orsó reteszeléséhez	Garanciával nem rendelkező alkatrészek.

III. A garancia alkalmazásának feltételei

1. A Felhasználó felmutatja a Termék kitöltött Garanciajegyét és valószínűsíti a Termék vásárlásának körülményeit, pl. felmutatva a pénztár blokkot, számlát, stb. A reklamáció hatékony lebonyolításának érdekében ajánlott, hogy a Felhasználó a reklamált Termékkel együtt adja át a Kezelési útmutatóban leírt készlet tartalmát.

2. A Felhasználó betartja a Kezelési útmutatóban és a Garanciajegyen feltüntetett utasításokat.

3. A garancia csak a Magyar Köztársaság és az EU területén érvényes.

4. A garancia nem terjed ki a Termék következő okokból keletkező meghibásodásaira:

a) A Felhasználó nem tartotta be a Kezelési útmutatóban meghatározott, különösen a megfelelő használatra, karbantartásra és tisztításra vonatkozó feltételeket; A Felhasználó a Kezelési útmutatónak nem megfelelő tisztító és karbantartó szereket alkalmazott;

b) A Felhasználó nem megfelelő módon tárolja és szállítja a Terméket;

c) A Felhasználó önállóan, a Kezessel való egyeztetés nélkül módosította és/vagy átalakította a Terméket;

d) A Felhasználó a Kezelési útmutatónak nem megfelelő üzemeltetési anyagokat használt a Termékhez.

5. Az a Felhasználó, amelyik nem számít fogyasztónak az 1964 április 23-i, a Polgári Törvénykönyvről szóló törvény szerint, elveszíti a jelen garanciából eredő jogait, ha a Terméken:

- a szériaszámok, dátum jelölések és a típuscímkek a Felhasználó által eltávolításra, kicserélésre vagy megrongálásra kerültek

- a plombák a Felhasználó által megrongálásra kerültek, vagy a Felhasználó beavatkozásának nyomait viselik.

6. Figyelem! A Termék mindennapos kezelésével kapcsolatos, többek között a Kezelési útmutatóból eredő műveleteket a Felhasználó saját hatáskörébe és saját költségére végzi el

IV. Reklamációs eljárás

1. A Termék helytelen működésének észrevételekor, a reklamáció bejelentése előtt ellenőrizze, hogy a Kezelési útmutatóban meghatározott valamennyi művelet a megfelelő módon került végrehajtásra.

2. Ajánlott a reklamációt haladéktalanul bejelenteni, a legjobb a Termék hibája észrevételétől számított 7 napon belül. Az a Felhasználó, amelyik nem számít fogyasztónak az 1964 április 23-i, a Polgári Törvénykönyvről szóló törvény szerint, elveszíti a jelen garanciából eredő jogait, ha nem jelenti be 7 napon belül a reklamációt.

3. A reklamációs bejelentés megtehető a Termék vásárlásának helyén, a garanciális szervizben, vagy írásban az alábbi címen: DEDRA EXIM sp. z o.o., ul. 3 Maja 8, 05-800 Pruszków.

4. A Felhasználó a reklamációt a www.dedra.pl weboldalon található űrlap segítségével jelentheti be. („Garanciális reklamáció bejelentési űrlap”).

5. Az egyes országok szerviz címei a www.dedra.pl weboldalon elérhetőek. Amennyiben az adott országban nincs garanciális szerviz, a reklamációs bejelentést ajánljuk a következő címre küldeni: DEDRA-EXIM Sp. z o.o., ul. 3 Maja 8, 05-800 Pruszków (Lengyelország).

6. A Felhasználó biztonságára való tekintettel a hibás Termék használata tilos.

7. Figyelem!!! A hibás Termék veszélyes a Felhasználó egészségére és életére.

8. A garanciából eredő kötelezettségek ellátására a reklamált Terméknek a Felhasználó általi leadásának napjától számított 14 munkanapon belül kerül sor.

9. A terméket reklamációra küldése előtt ajánlott megtisztítani. Ajánlott a reklamált terméket gondosan bebiztosítani a szállítási károk elkerülése érdekében (ajánlott a reklamált Terméket az eredeti csomagolásban elküldeni).

10. A garanciális időszak meghosszabbításra kerül azzal az idővel, mely alatt a Felhasználó a Termék meghibásodásából eredően nem tudta az használni.

A garancia nem zárja ki, nem korlátozza és nem függeszti fel a Felhasználó eladott termékek hibáira vonatkozó kezességi szabályokból eredő jogait.

RO Cuprinsul

1. Fotografii și figuri
2. Descrierea dispozitivului
3. Destinația dispozitivului
4. Restricții de utilizare
5. Date tehnice
6. Pregătirea pentru lucru
7. Pornirea dispozitivului
8. Utilizarea dispozitivului
9. Operații curente de mentenanță
10. Piese de schimb și accesorii
11. Eliminarea individuală a defecțiunilor
12. Set de completare a dispozitivului
13. Informația pentru utilizatori cu privire la eliminarea echipamentelor electrice și electronice
14. Talon de garanție

Traducerea instrucțiunii originale

Declarația de conformitate este anexată la instrucțiuni ca un document separat. În cazul în care declarația de conformitate lipsește, contactați Dedra Exim Sp. z o.o.

Condiții generale de siguranță au fost atașate la instrucțiuni ca o broșură separată.

⚠️ AVERTISMENT. Citiți toate avertismentele marcate cu simbolul și toate instrucțiunile. Nerespectarea avertismentelor și instrucțiunilor de siguranță ⚠️ menționate mai jos poate cauza electrocutări, incendii sau leziuni grave.

Păstrați toate avertismentele și instrucțiunile pentru utilizare ulterioară.

Nerespectarea avertismentelor și a instrucțiunilor de siguranță enumerate mai jos poate duce la electrocutare, incendiu sau răni grave. Păstrați toate avertismentele și instrucțiunile pentru utilizarea viitoare

⚠️ ATENȚIE Mașina din liniile SAS + ALL a fost proiectată să funcționeze numai cu încărcătoare și baterii de linie SAS + ALL. Bateria Li-Ion și încărcătorul nu sunt incluse în mașina achiziționată și trebuie achiziționate separat. Utilizarea altor baterii și încărcătoare, decât cele destinate mașinii, va pricinui anularea drepturilor de garanție

2. Descrierea dispozitivului

1. Mâner principal 2. Comutator 3. Priză acumulator 4. Mâner auxiliar 5. Reglarea lungimii brațului 6. Perie de curățare 7. Protecție perie 8. Roată

3. Destinația dispozitivului

Dispozitivul este conceput pentru a elimina buruienile, mușchiul și alte impurități din crăpăturile trotoarelor, teraselor, pavajelor etc.

Se permite utilizarea aparatului în lucrări de renovare-construcții, ateliere de reparații în lucrări de amatori, respectând condițiile de utilizare și condițiile de lucru permise, conținute în manualul de utilizare.

4. Restricții de utilizare

Dispozitivul poate fi utilizat numai în conformitate cu "Condițiile admisibile de lucru", prezentate mai jos.

Nu instalați perii pe dispozitive a căror viteză maximă depășește viteza maximă permisă a periei.

Nu folosiți perii deteriorate.

Rugina sau umefete altor modificări chimice sau mecanice găsire pe perii pot provoca defectarea prematură a periei.

Periile trebuie depozitate pe suporturi, recipiente sau cutii care oferă protecție împotriva:

- umidități ridicate, temperaturi ridicate, apei sau altor lichide care pot deteriora periile,

- prezența acizilor sau a vaporilor acide care pot deteriora performanța periiilor

- temperaturi scăzute, care pot cauza condensarea vaporilor de apă pe perii atunci când sunt aduse la temperatura camerei.

- deformarea elementelor periei.

Modificările neautorizate ale construcției mecanice și electrice, orice modificări, operațiile de întreținere care nu sunt descrise în manualul de utilizare vor fi considerate ilegale și vor duce la pierderea imediată a drepturilor de garanție, iar declarația de conformitate își va pierde valabilitatea.

Utilizarea neconformă cu destinație sau cu manualul de utilizare va duce la pierderea imediată a drepturilor de garanție.

Condițiile admisibile de lucru

Utilizați în aer liber. Folosiți numai baterii SAS + ALL

5. Date tehnice

Modelul dispozitivului	DED7098
Tensiunea de lucru [V]	18 d.c.
Gradul de protecție împotriva accesului direct	IPX0
Viteza de rotație [min ⁻¹]	1200
Diametrul periei [mm]	100
Lungimea brațului min/max [mm]	920/1200
Nivelul vibrațiilor măsurat pe mâner ah, ID [m/s ²]	<2,5
Incertitudine de măsurare K [m/s ²]	1,5
Emisie de zgomot:	
Nivelul de presiune al sunetului LpA [dB(A)]	57
Nivelul puterii sonore LwA [dB(A)]	77
Incertitudine de măsurare KpA, KWA [dB(A)]	3
Nivelul de putere sonor garantat [dB(A)]	96
Greutatea [kg]	2

Informația privind vibrații și zgomot

Valoarea totală a vibrațiilor ah și nesiguranța măsurătorii au fost definite conform standardului EN ISO 1083-2 și specificate în tabel.

Emisia zgomotului a fost definită conform EN ISO 1083-2, valorile au fost specificate în tabel de mai sus.

⚠ ATENȚIE Zgomotul poate cauza deteriorarea auzului, utilizați întotdeauna protectoare de auz în timpul lucrului!

Valoarea totală declarată a vibrațiilor a fost măsurată în conformitate cu metoda standard de testare și poate fi utilizată pentru a compara un dispozitiv cu altul. Nivelul de vibrație poate fi de asemenea utilizat pentru a efectua o estimare preliminară a expunerii la vibrații.

Nivelul de vibrație în timpul utilizării efective a dispozitivului poate să difere de valorile declarate, în funcție de modul în care sunt utilizate uneltele de lucru, în special de tipul piesei prelucrate și de necesitatea de a specifica măsurile de protecție a operatorului. Pentru a estima cu exactitate expunerea în condiții reale de utilizare, trebuie luate în considerare toate etapele ciclului de operare, inclusiv perioadele când dispozitivul este oprit sau când este pornit, dar fără să fie utilizat pentru lucru.

6. Pregătirea pentru lucru

⚠ ATENȚIE Dispozitivul face parte din linia SAS + ALL, prin urmare, pentru a-l utiliza, trebuie să completați un set format din dispozitiv, acumulator și încărcător. Utilizarea altor acumulatori și încărcătoare este interzisă.

Montarea elementului de lucru

Glisați elementul de lucru până când se închide blocada. În timpul montajului, cablul trebuie să fie în interiorul carcasei elementului de lucru

Demontarea elementului de lucru

Apăsați simultan ambele butoane de pe ambele părți ale blocării, apoi trageți elementul de lucru din brațul dispozitivului.

7. Pornirea dispozitivului

Dispozitivul este alimentat de un acumulator de tensiune de 18V. Glisați acumulatorul încărcat în ghidajul din mâner până când acționează încheietorul mânerului. Dispozitivul este gata de funcționare.

Pentru a porni dispozitivul, mutați mai întâi blocarea comutatorului, apoi apăsați comutatorul.

8. Utilizarea dispozitivului

Montarea / înlocuirea periei

Peria trebuie așezată pe ax, asigurându-vă că peria este așezată bine pe ax. Folosiți pana furnizată pentru a bloca axul dispozitivului, apoi, în timp ce țineți pana, strângeți piulița de pe ax cu cheia furnizată.

Reglarea lungimii brațului.

Pentru a schimba lungimea brațului, deșurubați dispozitivul de blocare al telescopului în poziția „deschis”, setați brațul la lungimea dorită și înșurubați dispozitivul de blocare în poziția „închis”.

9. Operații curente de mentenanță

Curățați în mod regulat întregul dispozitiv, acordând o atenție deosebită curățării orificiilor de ventilație.

Evitați încărcarea acumulatorului imediat după utilizare intensă. Datorită fenomenului de descărcare, nu depozitați acumulatorul complet descărcat, deoarece se poate descărca sub nivelul critic și se poate deteriora permanent.

Acumulatorul neutilizat trebuie, prin urmare, să fie depozitat parțial încărcat (până la aproximativ 40%). Reîncărcați acumulatorul înainte de a fi descărcat complet. Depozitați acumulatorii între 10-30° C. Depozitat la temperaturi scăzute, pierde capacitatea mai repede.

Încărcarea acumulatorului este descris în manualul de utilizare a acumulatorului și încărcătorului SAS + ALL.

Locul de depozitare a dispozitivului trebuie să fie inaccesibil copiilor

Dacă este necesar să trimiteți dispozitivul la service pentru reparații, protejați-l împotriva deteriorării mecanice accidentale și scoateți acumulatorii din priză încărcătorului.

Modul de demontare a acumulatorului

Apăsați butonul care deschide încheietorul de pe acumulator, apoi glisați acumulatorul din dispozitiv.

Întreținerea dispozitivului

Întreținerea include operațiuni de întreținere și a accesoriilor, adică acumulatorului și încărcătorului.

Nu efectuați niciodată lucrări de întreținere a dispozitivului în timp ce acesta este conectat la o sursă de alimentare.

Asta poate provoca răni grave sau electrocutare. Înainte de a efectua orice întreținere, acumulatorul trebuie scos din priză.

Întreținerea dispozitivului constă în menținerea tuturor elementelor sale necesare funcționării normale într-o curățenie adecvată. Nu folosiți solvenți pentru curățare, deoarece acest lucru poate provoca daune ireversibile carcasei și altor elemente din plastic.

Acumulatorul nu trebuie curățat cu apă, deoarece se poate pricini un scurtcircuit intern care duce la deteriorarea permanentă.

10. Piese de schimb și accesorii

Pentru a achiziționa piese de schimb și accesorii, contactați Service-ul Dedra Exim. Detaliile de contact pot fi găsite pe pagină 1 a manualului. Când comandați piese de schimb, vă rugăm să indicați numărul lotului aflat pe plăcuța de identificare și numărul piesei din schița de asamblare. În perioada de garanție, reparațiile sunt efectuate conform regulilor menționate în talonul de garanție. Vă rugăm să predați produsul reclamat pentru reparație la locul de achiziție (vanzătorul este obligat să accepte produsul reclamat), trimiteți-l la centru de service aflat cel mai aproape de adresa de domiciliu (lista centrelor de service se află pe site-ul www.dedra.pl) sau expediați-l la service-ul central Dedra Exim. Vă rugăm amabil să anexați talonul de garanție completat. După perioada de garanție, reparațiile vor fi efectuate de service-ul central. Produsul deteriorat trebuie trimis la centrul de service (costul de expediție este suportat de utilizator).

11. Eliminarea individuală a defecțiunilor

⚠ ATENȚIE Înainte de a trece la eliminarea individuală a defecțiunilor, deconectați dispozitivul de alimentare.

PROBLEMĂ	CAUZA	REZOLVARE
Dispozitivul nu pornește	Acumulatorul este montat incorect	Montați corect acumulatorul
	Acumulatorul este descărcat	Încărcați acumulatorul
	Acumulatorul este defect	Înlocuiți acumulatorul cu unul bun
	Comutatorul sau motorul este deteriorat	Trimiteți dispozitivul la service
Dispozitivul funcționează cu dificultate	Resturi vegetale persistente	Îndepărtați resturile de plante din jurul lamei sau din interiorul protecției
Vibrația excesivă a dispozitivului	Resturi vegetale persistente	Îndepărtați resturile de plante reziduale
	Peria deteriorată	Înlocuiți peria

12. Set de completare a dispozitivului

1. Măturătoare 2. Perie de sârmă 100 mm 3. Perie de nailon 100 mm 3. Cheie 13 mm 4. Știft pentru blocare ax

13. Informația pentru utilizatori privind eliminarea utilajelor uzate



(se referă la gospodăria de casă)

Simbolul prezentat, aplicat pe produse sau în documentația anexată, vă informează că acest tip de produse electrice sau electronice, care s-au defectat, nu trebuie aruncat la gunoi împreună cu deșeurile obișnuite. Procedura corectă în caz de utilizare, reciclare sau recuperare a subsansamblelor constă în predarea dispozitivului la centrul specializat de colectare, unde va fi recepționat gratuit. Informațiile despre locuri de colectare a utilajelor uzate, vor fi furnizate de autoritățile locale de ex. pe site-urile web acestora.

Utilizarea corectă a dispozitivului va permite păstrarea unor elemente valoroase și evitarea unui impact negativ asupra sănătății și mediului, care pot fi periclitate din cauza procedurilor necorespunzătoare de eliminare a deșeurilor.

Utilizatorii din țările membre Uniunii Europene

Dacă doriți să scăpați de dispozitive electrice sau electronice, vă rugăm să contactați cel mai apropiat centru de vânzare sau furnizorul, pentru informații suplimentare.

Eliminarea deșeurilor în țările din afara Uniunii Europene

Acest simbol se referă numai la țările membre ale Uniunii Europene. Dacă doriți să eliminați produsul respectiv, vă rugăm să contactați autoritățile locale sau vânzătorul pentru a obține informațiile despre modul corect de procedură.

Certificat de garanție pentru

Nr. de catalog: Număr de lot:

(denumit în continuare Produs)

Data de cumpărare a produsului:

Ștampila vânzătorului

Data și semnătura vânzătorului:

Declarația Utilizatorului:

Confirm, că am fost informat în ceea ce privește condițiile de garanție și efectele nerespectării orientărilor cuprinse în manualul de utilizare și în Certificatul de garanție. Condițiile prezentei garanției îmi sunt cunoscute ce afirm cu semnătura mea de mână:

.....
Data și locul semnătura Utilizatorului

I. Responsabilitatea pentru produs

- Garant** - DEDRA EXIM sp. z o.o. cu sediul în Pruszkowie, adresa: ul. 3 Maja 8, 05-800 Pruszków, KRS 0000062517, Sąd Rejonowy dla m.st. Warszawy w Warszawie, XIV Wydział Gospodarczy Krajowego Rejestru Sądowego, Judecătoria Raională pentru o.c. Varșovia în Varșovia, Departamentul al XIV-a Economic al Registrului Național Juridic] NIP [CIF] 527-020-49-33, Kapitał zakładowy [capital social]: 100 980.00 zł.
- în condițiile menționate în prezentul Certificat de garanție Garantul acordă garanție la produsul derivat din distribuția Garantului.
- Responsabilitatea cu titlu de garanție cuprinde numai defectele care sau ivit din cauze datorate Produsului în momentul livrării acestuia Utilizatorului.
- Cu titlu de garanție, Utilizatorul, obține dreptul la repararea gratis a Produsului, dacă defecțiunea s-a ivit în perioada de garanție. Modul de reparare a Produsului (metoda de executare a reparării) depinde de decizia Garantului. Dacă Garantul constată că Produsul nu poate fi reparat, Garantul își rezervă dreptul de a schimba piesa defectă sau total Produsul cu altul fără defecte sau de a micșora prețul Produsului ori de a se retrage de la Contract.
- Față de Utilizatorul, care conform cu legea din data de 23 aprilie 1964 din Codul Civil, nu este un consumator, răspunderea Garantului pentru dauna rezultată din prezenta garanție și/ sau în legătură cu încheierea și executarea acesteia, indiferent de dreptul legal, este limitată maxim până la valoarea Produsului defect..

II. Perioada de garanție

Componentele Produsului acoperite de garanție	Durata de protecție a garanției
DED7098	24 luni, de la data cumpărării Produsului, înscrisă în prezentul Certificat de garanție
Perie de sârmă, perie de nailon, cheie, știft de blocare a axului	Componente neacoperite de garanție

III. Condițiile de utilizare a garanției

- Prezentarea de către Utilizator a Certificatul completat de garanție a Produsului și dovedirea împrejurărilor de cumpărare a Produsului de ex. prin prezentarea chitanței, facturii, etc. Pentru a efectua în mod eficient reclamația, se recomandă că Utilizatorul să trimită împreună cu Produsul reclamat, toate componentele menționate la "Completarea" Produsului în manualul de utilizare.
- Respectarea de către Utilizator a recomandărilor din Manualul de utilizare și din Certificatul de garanție.

3. Garanția acoperă numai teritoriul Republicii Polonă și UE.

4. Garanția nu acoperă defecțiunile Produsului apărute în special din cauza:

- Nerespectării de către Utilizator a condițiilor indicate în Manualul de utilizare, în special în domeniul de utilizare, întreținere și curățare corectă.
 - Utilizarea de către Utilizator a unor produse de curățare sau substanțe de conservare care sunt neadecvate cu Manualul de utilizare;
 - Depozitare necorespunzătoare și transportul necorespunzător al Produsului de către Utilizator;
 - Modificări și/sau reconstrucții arbitrare a Produsului de către Utilizator;
 - Utilizarea în Produs de către Utilizator a unor materiale consumabile neconforme cu manualul de utilizare
5. Utilizatorul care conform nu legea din data de 23 aprilie 1964 din Codul Civil nu este un consumator, pierde garanția pentru Produsul, în care:
- numerele de serie, marcarea datelor și plăcuțele cu datele tehnice au fost îndepărtate de către Utilizator;
 - sigiliile existente au fost deteriorate de Utilizator sau au urme rămase din manipularea de către utilizator la acestea.
6. **Atenție!** Operațiile legate cu utilizarea de fiecare zi, descrise în manualul de utilizare, Utilizatorul execută singur pe costul său.

IV. Procedura de reclamație

- Dacă se constată că Produsul nu funcționează corect, Înainte de a depune reclamația trebuie să Vă asigurați dacă toate operațiunile descrise în manualul de utilizare au fost executate corect.
- Sesizați imediat reclamația, cel mai bine în termen de 7 zile de la data la care ați observat defectul produsului. Utilizatorul care conform cu legea din data de 23 aprilie 1964 din Codul Civil nu este un consumator, pierde garanția pentru Produs dacă reclamația nu depune în termen de până de 7 zile.
- Sesizarea reclamației se face de ex. la. la punctul de cumpărare a Produsului, la service-ul de garanție sau se poate trimite în scris pe adresa: DEDRA EXIM sp. z o.o., ul. 3 Maja 8, 05-800 Pruszków.
- Utilizatorul poate să depună reclamația prin formularul accesibil pe pagina de internet www.dedra.pl. ("Formular pentru sesizarea reclamației cu titlu de garanție").
- Adresele service-urilor de garanție din fiecare stat sunt accesibile pe pagina www.dedra.pl. Dacă service-ul lipsește în statul adecvat, trimiteți sesizările de reclamație cu titlu de garanție pe adresa: DEDRA EXIM sp. z o.o. ul. 3 Maja 8, 05-800 Pruszków (Polonia).
- Luând în considerare siguranța Utilizatorului se interzice utilizarea Produsului defect.
- Atenție!!! Utilizarea Produsului defect este periculos pentru sănătatea și viața Utilizatorului.
- Executarea obligațiilor rezultate din garanție va avea loc în termen de 14 zile lucrătoare, calculate de la data furnizării de către Utilizator a Produsului reclamat.
- Înainte de furnizare a Produsului reclamat se recomandă curățirea acestuia. Se recomandă de a se asigura bine Produsul împotriva distrugerii în timpul transportului (se recomandă să trimiteti produsul reclamat în ambalajul original).
- Perioada de garanție va fi prelungită cu durata în care, din cauza defectului Produsului acoperit de garanție Utilizatorul nu l-a putut să-l utilizeze, Garanția nu oprește, nu limitează nu suspendează drepturile Utilizatorului rezultate din dispozițiile privind garanția pentru vicie produsului vândut..

DE Inhaltsverzeichnis

- Photos und Abbildungen
- Gerätebeschreibung
- Einsatzgebiete
- Einsatzbeschränkungen
- Technische Daten
- Vorbereitungen vor dem Einsatz
- Gerät einschalten
- Gerätegebrauch
- Gerätebedienung
- Ersatzteile und Zubehör
- Störungen selbst beseitigen
- Gerätekomponenten
- Hinweis für die Benutzer zur Entsorgung von elektrischen und elektronischen Altgeräten
- Garantieerklärung

Übersetzung der Originalanleitung

Die Konformitätserklärung wurde dieser Anleitung separat beigefügt. Fehlende Konformitätserklärung ist nach Rücksprache bei Dedra Exim Sp. z o.o. einzuholen.

Allgemeine Sicherheitsbestimmungen wurden dieser Anleitung als ein separates Heft beigelegt.

⚠️ WARNUNG. Alle mit versehenen Warnungen und alle Hinweise gründlich lesen. Bei Nichtbeachten der folgenden Warnungen und Sicherheitshinweise kann es zum elektrischen Schlag, einem Brand oder ernsthaften Verletzungen kommen.

Alle Warnungen und Hinweise für den künftigen Gebrauch aufbewahren.

Die Nichtbeachtung der folgenden Warn- und Sicherheitshinweise kann zu einem elektrischen Schlag, Brand oder schweren Verletzungen führen.

Bewahren Sie alle Warnhinweise und Bedienungsanleitungen zum späteren Gebrauch auf.

⚠️ ACHTUNG Das Gerät der SAS+ALL-Serie wurde so konzipiert, dass es nur mit Ladegeräten und Batterien der SAS+ALL-Serie funktioniert. Der Li-Ionen-Akku und das Ladegerät sind nicht im Lieferumfang enthalten und müssen separat erworben werden. Die Verwendung von anderen als den für das Gerät vorgesehenen Akkus und Ladegeräten führt zum Erlöschen der Garantie.

2. Gerätebeschreibung

1. Hauptgriff 2. Einschalter 3. Batteriefach 4. Zusatzhandgriff 5. Armlängenverstellung 6. Reinigungsbürste 7. Bürstenschutz 8. Rad

3. Gerätebestimmung

Das Gerät wurde entwickelt, um Unkraut, Moos und andere Verunreinigungen aus den Ritzen von Gehwegen, Terrassen, Pflastersteinen usw. zu entfernen.

Es ist zulässig, das Gerät bei Bau- und Renovierungsarbeiten, in Reparaturwerkstätten und bei Amateurarbeiten unter gleichzeitiger Einhaltung der Verwendungsbedingungen und zulässigen Arbeitsbedingungen, die in der Bedienungsanleitung enthalten sind, zu nutzen.

4. Einsatzeinschränkungen

Das Gerät darf nur gemäß den folgenden „Zulässigen Betriebsbedingungen“ betrieben werden.

Eigenhändige Änderungen des Geräteaufbaus, jegliche Umbauten bzw. Bedienungen, die in der Bedienungsanleitung nicht beschrieben werden, gelten als rechtswidrig und führen zum sofortigen Verlust der Garantieverpflichtung und der Gültigkeit der Konformitätserklärung.

Der Gerätegebrauch entgegen der Bestimmung oder der Bedienungsanleitung führt zum sofortigen Verlust der Garantieverpflichtung.

Montieren Sie die Bürsten nicht an Geräten, deren maximale Drehzahl die zulässige maximale Drehzahl der Bürsten überschreitet.

Verwenden Sie keine beschädigten Bürsten.

Rost oder Spuren anderer chemischer oder mechanischer Veränderungen an Bürsten können zu einer vorzeitigen Zerstörung der Bürsten führen.

Bürsten sollten in Regalen, Behältern oder Boxen gelagert werden, die Schutz bieten vor:

- hoher Luftfeuchtigkeit, hohen Temperaturen, Wasser oder anderen Flüssigkeiten, die die Bürsten beschädigen können,
- Vorhandensein von Säuren oder Säuredämpfen, die eine Beschädigung der Bürsten verursachen können
- niedriger Temperatur, die zu Kondensation auf den Bürsten führen kann, wenn diese auf Raumtemperatur gebracht werden.
- Verformung von Bürstenelementen

Zulässige Betriebsbedingungen

Verwendung im Freien. Verwenden Sie nur SAS+ALL-Akkus.

5. Technische Daten

Modell des Geräts	DED7098
Leistung [V]	18 d.c.
Schutzgrad gegen direkten Zugriff	IPX0
Drehgeschwindigkeit [min-1]	1200
Bürstendurchmesser [mm]	100
Armlänge min/max [mm]	920/1200
Schwingungspegel gemessen am Handgriff a_h, I_D [m/s ²]	<2,5
Messunsicherheit K [m/s ²]	1,5
Geräuschemission	
Schalldruckpegel L_{pA} [dB(A)]	57
Schalleistungspegel L_{wA} [dB(A)]	77
Messunsicherheit K_{pA}, K_{wA} [dB(A)]	3
Garantierter Schalleistungspegel [dB(A)]	96

Gewicht [kg]	2
--------------	---

Information zum Lärmpegel und den Vibrationen

Der Gesamtwert der Vibrationen a_h und die Messunsicherheit wurden nach EN ISO 1083-2 ermittelt und in der Tabelle aufgeführt. Die Lärmemission wurde nach EN ISO 1083-2, ermittelt und die Werte sind in der vorgenannten Tabelle aufgeführt.

⚠️ ACHTUNG Der Lärm kann Gehörschäden herbeiführen, deshalb ist ein Gehörschutz bei der Arbeit zu tragen!

Der deklarierte Gesamtwert von Vibrationen wird nach einem standardmäßigen Prüfverfahren ermittelt und kann zum gegenseitigen Gerätevergleich verwendet werden. Der genannte Vibrationswert kann auch für eine Erstbeurteilung der Vibrations- verwendet werden. Der Vibrationswert kann beim Vororteseinsatz in Abhängigkeit von der Gebrauchsweise der Werkzeuge, insbesondere von der jeweiligen Werkstückbeschaffenheit, sowie von der erforderlichen Festlegung der Schutzmaßnahmen für den Bediener, von den deklarierten Werten abweichen. Um die Exposition unter den Ist-Einsatzbedingungen genau ermitteln zu können, sind alle Schritte des jeweiligen Prozesses zu berücksichtigen, die auch die Zeiträume umfassen, wenn das Werkzeug ausgeschaltet bzw. eingeschaltet bleibt, aber nicht eingesetzt wird.

6. Vorbereitungen vor dem Einsatz

⚠️ ACHTUNG Das Gerät ist ein Teil der SAS+ALL-Linie, daher ist es zur Verwendung notwendig, das Set, bestehend aus Gerät, Akku und Ladegerät, zu vervollständigen. Die Verwendung von anderen Akkus und Ladegeräten ist verboten.

Montage des Arbeitselements

Schieben Sie das Arbeitselement ein, bis der Verriegelungsmechanismus einrastet. Bei der Montage muss sich das Kabel innerhalb des Gehäuses des Arbeitselements befinden.

Demontage des Arbeitselements

Drücken Sie die beiden Tasten auf beiden Seiten der Verriegelung gleichzeitig und ziehen Sie das Arbeitselement aus dem Arm.

7. Gerät einschalten

Das Gerät wird mit einem 18-V-Akku betrieben. Setzen Sie den geladenen Akku in die Führungsschiene im Handgriff ein, bis die Griffverriegelung einrastet. Das Gerät ist betriebsbereit.

Um das Gerät einzuschalten, schieben Sie zuerst die Schaltersperre und drücken Sie dann den Einschalter.

8. Gerätegebrauch

Montage / Auswechseln der Bürste

Setzen Sie die Bürste auf die Spindel und achten Sie darauf, dass die Bürste gut auf der Spindel sitzt. Verwenden Sie den mitgelieferten Keil, um die Spindel des Geräts zu arretieren, und ziehen Sie dann, während Sie den Keil festhalten, die Mutter auf der Spindel mit dem mitgelieferten Schraubenschlüssel fest.

Einstellen der Länge des Arms

Um die Länge des Arms zu ändern, schrauben Sie die Teleskopverriegelung in der Position "open" ab, stellen Sie den Arm auf die gewünschte Länge ein und schrauben Sie die Verriegelung in die Position "close".

9. Gerätebedienung

Reinigen Sie das gesamte Gerät regelmäßig, wobei Sie besonders auf die Reinigung der Lüftungsöffnungen achten sollten.

Vermeiden Sie es, den Akku unmittelbar nach starker Nutzung zu laden. Lagern Sie den Akku aufgrund des Phänomens der Entladung nicht vollständig entladen, da er sich dann unter ein kritisches Niveau entladen und dauerhaft beschädigt werden kann.

Lagern Sie den Akku bei Nichtgebrauch teilgeladen (auf ca. 40 %). Laden Sie den Akku auf, bevor er vollständig entladen ist. Lagern Sie Batterien bei Temperaturen zwischen 10-30°C. Bei niedrigen Temperaturen gelagert, verliert es schneller an Kapazität.

Das Laden des Akkus ist in der Bedienungsanleitung für den Akku und das Ladegerät aus der SAS+ALL-Linie beschrieben.

Bewahren Sie das Gerät außerhalb der Reichweite von Kindern auf. Wenn es notwendig ist, das Gerät zur Reparatur an eine Servicestelle zu schicken, schützen Sie es vor versehentlichem mechanischer Beschädigung und nehmen Sie den Akku aus dem Batteriefach.

Demontage des Akkus

Drücken Sie die Taste am Akku, um die Verriegelung zu lösen, und schieben Sie dann den Akku aus dem Gerät.

Wartung des Geräts

Die Wartung besteht darin, das Gerät zusammen mit dem Zubehör, d. h. dem Akku und dem Ladegerät, zu warten.

Führen Sie niemals Wartungsarbeiten am Gerät durch, während es an eine Stromquelle angeschlossen ist.

Andernfalls kann es zu schweren Verletzungen oder einem elektrischen Schlag kommen. Ziehen Sie den Akku vor der Wartung aus dem Batteriefach.

Die Wartung besteht darin, alle für den normalen Betrieb notwendigen Teile sauber zu halten. Verwenden Sie zur Reinigung keine Lösungsmittel, da dies zu irreversiblen Schäden am Gehäuse und anderen Elementen aus Kunststoff führen kann.

Der Akku darf nicht mit Wasser gereinigt werden, da dies einen internen Kurzschluss verursachen kann, der zu dauerhaften Schäden führt.

10. Ersatzteile und Zubehör

W Bei erforderlichem Ersatzteil- oder Zubehörkauf ist Kontakt mit dem Service der Fa. Dedra Exim aufzunehmen – siehe Kontaktangaben auf S. 1 dieser Anleitung. In der Ersatzteilbestellung ist die auf dem Typenschild angegebene Chargen-Nr. und die Teilenummer gemäß der Übersichtszeichnung anzugeben.

Die Reparaturen während der Garantiedauer werden gemäß der Garantiekarte durchgeführt. Das reklamierte Produkt ist zur Reparatur in der jeweiligen Verkaufsstelle abzuliefern (der Gerätehändler ist verpflichtet, das reklamierte Produkt in Empfang zu nehmen), an die nächstgelegene Reparaturwerkstatt (Liste der Reparaturwerkstätten siehe: www.dedra.pl) oder an den Zentralservice der Fa. Dedra Exim zu schicken. Die ausgefüllte Garantiekarte ist mitzugeben. Nach Ablauf der Garantiedauer werden die Reparaturen durch den Zentralservice der Fa. Dedra Exim durchgeführt. Das beschädigte Produkt ist beim Service abzuliefern, die Sendungskosten werden vom Betreiber getragen.).

11. Störungen selbst beseitigen

ACHTUNG Zuerst Stecker des Gerätes ziehen, erst dann Störungen selbst beseitigen

PROBLEM	URSACHE	LÖSUNG
Das Gerät schaltet sich nicht ein	Der Akku ist nicht richtig installiert	Setzen Sie den Akku richtig ein
	Der Akku ist entladen	Laden Sie den Akku auf
	Der Akku ist defekt	Ersetzen Sie den Akku durch einen funktionsfähigen Akku
	Der Einschalter oder Motor ist defekt	Übergeben Sie das Gerät zum Service
Das Gerät arbeitet mit Schwierigkeiten	Pflanzenreste	Entfernen Sie alle Pflanzenreste um die Scheibe oder im Inneren des Schutzes
Übermäßige Vibration des Geräts	Pflanzenreste	Entfernen Sie alle Pflanzenreste
	Die Bürste ist beschädigt	Ersetzen Sie die Bürste

12. Gerätekomponenten

1. Kehrmaschine, 2. Drahtbürste 100 mm, 3. Nylonbürste 100 mm, 4. Schraubenschlüssel 13 mm, 5. Schraube für Spindelarrretierung

13. Nutzerinformationen über die abgabe von gebrauchten elektro- und elektronik-altgeräten

(betrifft Haushalte)

Das hier abgebildete Symbol auf Produkten oder auf der beigefügten Dokumentation informiert, dass man gebrauchte Elektro- und Elektronik-Altgeräte nicht mit dem Haushaltsmüll wegwerfen darf. Das richtige Verhalten im Falle von Beseitigung, erneuter Benutzung oder Recycling von Unterbauelementen besteht in der Übergabe von gebrauchten Elektro- und Elektronik-Altgeräten an Fachabnahmepunkte, wo sie kostenlos abgenommen werden. Informationen über die Fachabnahmepunkte bekommen Sie bei der lokalen Behörde.

Die richtige Verwertung der Geräte erlaubt wichtige Rohstoffe zu behalten und die negative Einwirkung auf die Gesundheit und die Umwelt zu vermeiden. Die unsachgemäße Verwertung wird mit Strafen laut den entsprechenden Lokalvorschriften bestraft.

Nutzer in den EU-Ländern

Wenn Sie die Elektro- und Elektronische Geräte abgeben möchten, melden Sie sich bitte einem nächst gelegenen Verkaufspunkt oder bei dem Lieferanten, der Ihnen weitere Informationen erteilt.

Das Entsorgen von Abfällen in Ländern außerhalb der EU

Dieses Symbol betrifft nur EU-Länder.

Wenn Sie die Elektro- und Elektronische Geräte abgeben möchten, melden Sie sich bitte einem nächst gelegenen Verkaufspunkt oder bei dem Lieferanten, der Ihnen weitere Informationen erteilt.

Garantiekarte

für

Katalognummer: Lotnummer:

(im Weiteren **Produkt** genannt)

Kaufdatum des Produkts:

Stempel des Verkäufers

Datum und Unterschrift des Verkäufers:

Erklärung des Benutzers:

Ich bestätige, dass ich über die Bedingungen der Garantie sowie Folgen der Nichtbeachtung von den in der Bedienungsanleitung und Garantiekarte enthaltenen Anweisungen informiert wurde. Die Bedingungen dieser Garantie sind mir bekannt, was ich mit meiner eigenhändigen Unterschrift bestätige:

.....

.....

Datum und Ort

Unterschrift des Käufers

I. Haftung für das Produkt

1. **Garant** - DEDRA EXIM sp. z o.o. mit Sitz in Pruszków, Adresse: ul. 3 Maja 8, 05-800 Pruszków, Reg.-Nr. KRS 0000062517, Amtsgericht für Warschau, XIV Wirtschaftsabteilung des Nationalen Gerichtsregisters, Steuernummer 527-020-49-33, Stammkapital: 100 980.00 zł.

2. Zu den in dieser Garantiekarte bestimmten Bedingungen erteilt der Garant hiermit Garantie für das Produkt, das vom Vertrieb des Garants stammt.

3. Die Garantiehaftung umfasst nur Mängel, deren Entstehung auf die im Produkt zum Zeitpunkt seiner Aushändigung dem Benutzer enthaltenen Fehler zurückzuführen ist.

4. Im Rahmen der Garantie gewinnt der Benutzer das Recht zur kostenlosen Reparatur des Produkts, soweit der Mangel innerhalb der Garantiezeit offenbart wurde. Die Art und Weise, auf die das Produkt repariert wird (Methode der Reparatur) wird vom Garanten bestimmt. Falls der Garant feststellt, dass die Reparatur nicht möglich ist, behält sich der Garant das Recht vor, das mangelhafte Element oder das ganze Produkt gegen ein freies von Mängeln zu tauschen, den Preis des Produkts zu mindern oder vom Vertrag abzutreten.

5. Gegenüber einem Benutzer, der kein Verbraucher im Sinne des Gesetzes vom 23. April 1964 Zivilgesetzbuch ist, ist die Schadensersatzhaftung des Garanten für die sich aus dieser Garantie ergebenden und/oder im Zusammenhang mit ihrer Erteilung und Ausübung stehenden Schäden, ohne Rücksicht auf den Rechtstitel, maximal auf den Wert des mangelhaften Produkts begrenzt.

II. Garantiezeit

Elemente des Produkts, die mit der Garantie umfasst sind	Dauer des Garantieschutzes
DED7098	24 Monate ab dem Kaufdatum des Produkts das auf dieser Garantiekarte angegeben ist
Drahtbürste, Nylonbürste, Schraubenschlüssel, Schraube für Spindelarrretierung	Elemente, die nicht mit der Garantie umfasst sind.

III. Bedingungen der Inanspruchnahme der Garantie

1. Vorlegung der ausgefüllten Garantiekarte vom Benutzer sowie Glaubhaftmachung der Kaufumstände vom Benutzer, z.B. durch Vorlegung eines Kassenbelegs, einer Rechnung, usw. Damit die Reklamation reibungslos durchgeführt werden kann, wird es empfohlen, dass der Benutzer alle in dem "Lieferumfang" genannten Elemente, der in der Bedienungsanleitung beschrieben wurde, zusammen mit dem Produkt zur Reklamation abgibt.

2. Beachtung der in der Bedienungsanleitung und Garantiekarte enthaltenen Anweisungen vom Benutzer.

3. Die Garantie umfasst nur das Gebiet der Republik Polen und der EU.

4. Die Garantie umfasst nicht die Mängel des Produkts, die infolge von folgenden Ursachen entstanden sind:

- a. Nichtbeachtung der in der Bedienungsanleitung bestimmten Bedingungen vom Benutzer, insbesondere in Bezug auf richtige Nutzung, Wartung und Reinigung;
- b. Verwendung von Reinigungs- oder Wartungsmitteln vom Benutzer, die im Widerspruch zu der Bedienungsanleitung stehen;
- c. Unrichtige Aufbewahrung und unrichtiger Transport des Produkts vom Benutzer;
- d. Eigenmächtige Veränderungen und/oder Umbauten am Produkt vom Benutzer, die mit dem Garant nicht abgestimmt wurden;
- e. Verwendung von Betriebsmaterialien und Ersatzteilen vom Benutzer, die im Widerspruch zu der Bedienungsanleitung stehen.

5. Der Benutzer, der kein Verbraucher im Sinne des Gesetzes vom 23. April 1964 Zivilgesetzbuch ist, verliert Garantieansprüche für das Produkt, an dem:

- Seriennummer, Datumsangaben und Typenschilder vom Benutzer entfernt, verändert oder beschädigt wurden;
- Plomben vom Benutzer beschädigt wurden oder Spuren des Hantierens an ihnen tragen.

6. **Achtung!** Die mit täglicher Bedienung des Produkts verbundenen Tätigkeiten, die sich u.a. aus der Bedienungsanleitung ergeben, sind vom Benutzer auf eigene Rechnung und eigene Kosten auszuführen.

IV. Reklamationsverfahren

1. Falls unrichtige Arbeit des Produkts festgestellt wird, soll man sich vor der Anmeldung der Reklamation vergewissern, dass alle insbesondere in der Bedienungsanleitung bestimmten Bedientätigkeiten richtig ausgeführt wurden.

2. Die Reklamation soll man unverzüglich, am besten innerhalb von 7 Tagen ab Feststellung des Mangels am Produkt anmelden. Der Benutzer, der kein Verbraucher im Sinne des Gesetzes vom 23. April 1964 Zivilgesetzbuch ist, verliert Garantieansprüche für das Produkt, im Falle, wenn die Reklamation nicht innerhalb von 7 Tagen angemeldet wird.

3. Die Reklamation kann u.a. am Verkaufsort, an dem das Produkt gekauft wurde, beim Garantieservice oder schriftlich auf folgende Adresse angemeldet werden: DEDRA EXIM sp. z o.o., ul. 3 Maja 8, 05-800 Pruszków.

4. Der Benutzer kann die Reklamation unter Verwendung des Formulars anmelden, das auf der Internet www.dedra.pl zugänglich ist. ("Formular zur Anmeldung der Reklamation aufgrund der Garantie").

5. Die Adressen von Garantieservice-Stellen für jeweilige Länder sind auf der Internetseite www.dedra.pl zugänglich. Im Falle, wenn keine Garantieservice-Stelle im jeweiligen Land vorhanden ist, soll man die Reklamationsanmeldung aufgrund der Garantie an folgende Adresse richten: DEDRA EXIM sp. z o.o. ul. 3 Maja 8, 05-800 Pruszków (Polska).

6. Im Hinblick auf die Sicherheit des Benutzers ist die Nutzung eines mangelhaften Produkts untersagt.

7. **Achtung!!!** Nutzung eines mangelhaften Produkts gefährdet der Gesundheit und dem Leben des Benutzers.

8. Erfüllung der sich aus der Garantie ergebenden Pflichten erfolgt innerhalb von 14 Werktagen ab der Rückgabe des beanstandeten Produkts vom Benutzer.

9. Vor der Rückgabe des mangelhaften Produkts zur Reklamation soll man es reinigen. Das beanstandete Produkt soll sorgfältig vor möglichen Beschädigungen während des Transports abgesichert werden (es wird empfohlen das beanstandete Produkt in Originalverpackung zu bringen).

10. Die Garantiezeit wird um die Zeit verlängert, in der der Benutzer das mit der Garantie umfasste Produkt infolge des Mangels nicht benutzen konnte.

Die sich aus den Vorschriften über die Gewährleistung für Mängel von verkauften Sachen ergebenden Rechte des Benutzers werden von dieser Garantie weder ausgeschlossen noch eingeschränkt oder eingestellt

ADNOTACJE O DOKONANYCH NAPRAWACH/ ZÁZNAMY O PROVEDENÝCH OPRAVÁCH/ PASTABOS APIE ATLIKTA REMONTA/ PIEŽIMES PAR VEIKTO REMONTU/ FELJEGYZÉSEK AZ ELVÉGZETT JAVÍTÁSOKRÓL/ ANNOTATIONS DES REPARTIONS REALISEES/ ANOTACIONES DE LAS REPARACIONES REALIZADAS/ MEN TIJUNI CU PRIVIRE LA REPARATIILE EFECTUATE/ AANTEKENINGEN OVER UIGEVOERDE REPARATIES/ VERMERKE ÜBER AUSGEFÜHRTE REPARATUREN

<p>Data zglaszenia do naprawy/ Datum nahlášení k opravě/ Dátum odovzdania do opravy/ Aitdavimo remontui data/ Produkta nodošanas remontā datums/ A javitāsa tirtēnō bejlelētēs datums/Date de la déclaration de réparation/ Fecha de presentación a la reparación/ Data predārii la reparație/ Datum voor het opgeven voor de reparatie/ Datum der Anmeldung zur Reparatur</p>	<p>Data wykonania naprawy/ Datum provedení opravy/ Dátum vykonania opravy/ Remonto data/ Remontia datums/ A javitās datums/ Date de la réalisation de réparation/ Fecha de realización de la reparación/ Data efectuării reparației/ Datum der Ausführung der Reparatur</p>	<p>Zakres naprawy, opis czynności naprawczych/ Rozsah opravy, popis vykonaných opravných činností/ Remonto apimtīs, remonto darbu aprašymas/ Remonta apjoms, remontdarbu apraksts/ A javitās tarīma, a javitāsi mūveletek leirāsa/ Etendue de réparation (définition des causes)/ Alcance de la reparación, descripción de las actividades de reparación / Domeniul de reparație, descrierea operațiilor de reparație/ De reikwijde van reparatie, een beschrijving van toegepaste reparatie-activiteiten/ Umfang der Reparatur , Beschreibung der Tätigkeiten</p>	<p>Podpis wykonującego naprawę/ Podpis opraváře/ Podpis osoby wykonávající opravu/ Remonta atliekancio asmens parašās/ Remonta veicēja paraksts/ A javitāst vēgzo alāirāsa/ Signature de la personne faisant la réparation/ Firma de la persona que realizo la reparación/ Semnătura persoanei care a efectuat reparația/ Handtekening van de uitvoerende persoon/ Unterschrift der die Reparatur ausführenden Person</p>